

ارزیابی نقش عوامل طبیعی و اقتصادی در پایداری روستاهای حوزه کلانشهر تهران

ارسطو یاری حصار* - استادیار گروه جغرافیا و برنامه ریزی روستایی، دانشگاه محقق اردبیلی
محمد حسین بوچانی - کارشناس ارشد جغرافیا و برنامه ریزی شهری، دانشگاه شهید بهشتی
الهام افتخاری - مربی گروه جغرافیا، دانشگاه پیام نور واحد بین المللی کیش

تاریخ دریافت: ۹۱/۲/۲۸

تاریخ پذیرش: ۹۱/۴/۲۵

چکیده

سکونتگاه‌های روستایی موجود در حوزه نفوذ کلانشهر تهران از تنوع بارز مکانی-فضایی برخوردار بوده و مشتمل بر انواع سکونتگاه‌های کوهستانی و دشتی و نیز عملکردهای مختلف اقتصادی است. در حالیکه شمال تهران را روستاهای کوهستانی کوچک با عملکردهای خدماتی تشکیل می‌دهند، غرب و جنوب را روستاهای دشتی بزرگ با عملکردهای صنعتی-کشاورزی و شرق را نیز روستاهای دشتی و کوهستانی با عملکردهای کشاورزی تشکیل می‌دهند. این تحقیق به دنبال پاسخ‌گویی به این سوال‌هاست که آیا رابطه معنی داری بین عملکردهای اقتصادی و موقعیت طبیعی سکونتگاه‌های روستایی و میزان پایداری آنها وجود دارد؟

روش انجام مطالعات در این پژوهش با توجه به ماهیت کار مبتنی بر روش‌های توصیفی-تحلیلی و پیمایشی می‌باشد. اطلاعات مورد نیاز در این بررسی از طریق روش‌های میدانی و اسنادی گردآوری شده‌اند. جامعه آماری در این تحقیق منطبق بر حوزه‌های روستایی کلانشهر تهران است. به منظور انتخاب جامعه نمونه کل سطح کلانشهر تهران به ۱۶ قطاع تقسیم و در هر قطاع تعداد ۲ روستا به عنوان نمونه انتخاب شده‌اند. روش انتخاب روستاهای نمونه به صورت تصادفی خوشه‌ای بوده و جامعه نمونه (خانوارهای روستایی) برای تکمیل پرسشنامه خانوارها نیز به صورت تصادفی سیستماتیک انتخاب شده‌اند. تحلیل یافته‌های این تحقیق نشان می‌دهد که بین موقعیت طبیعی سکونتگاه‌های روستایی در حوزه کلانشهر تهران و میزان پایداری آنها ارتباط معنی داری وجود دارد ولی بین میزان پایداری و عملکرد اقتصادی سکونتگاه‌های روستایی جز در بعد کالبدی هیچ ارتباط معنی داری وجود ندارد.

واژه‌های کلیدی: توسعه پایدار، موقعیت طبیعی، عملکرد اقتصادی

۴۱

شماره دوم
بهار ۱۳۹۱
فصلنامه
علمی-پژوهشی

مطالعات
پژوهشی

ارزیابی نقش عوامل طبیعی و اقتصادی در پایداری روستاهای حوزه کلانشهر تهران

مقدمه

نظام اجتماعی-فرهنگی، اقتصادی و زیست محیطی کانون‌های روستایی واقع در حوزه تهران به شکل‌های مختلف تحت تاثیر نیروهای کلانشهری قرار گرفته است. در این میان به نظر می‌رسد دامنه تاثیرات نیروهای کلانشهری متأثر از عامل فاصله و نوع عملکردهای روستایی متفاوت بوده است و لذا، روند پایداری نیز متأثر از این امر با نوساناتی روبروست. با توجه به آنچه که گفته شد، در این پژوهش سعی بر آنست تا با واکاوی ابعاد مختلف حاکم بر پایداری توسعه سکونتگاه‌های حوزه کلانشهر تهران در یک رویکرد نظام مند به این سوال پاسخ داده شود که میزان پایداری سکونتگاه‌های روستایی کلانشهر تهران چه ارتباطی با ویژگی‌های بارز محیطی-اکولوژیکی و اقتصادی روستاهای کلانشهر تهران دارد؟ و آیا این ویژگی‌ها شرایط پایداری یا ناپایداری را تحت تاثیر قرار داده اند یا خیر؟ در این مقاله تلاش شده تا با دیدگاهی نظام مند به سوال‌های مورد نظر پاسخ داده شود.

مبانی نظری

تحول در واژه‌ها تا رسیدن به اصطلاح توسعه پایدار بسیار گسترده است. توسعه پایدار «مفهومی شکل یافته نیست، بلکه بیشتر فرایند دگرگونی رابطه سیستم‌های اجتماعی، اقتصادی و طبیعی و مراحل آن را بیان می‌کند (بهرامزاده، ۱۳۸۲، ۸۲). واژه توسعه پایدار را اولین بار به طور رسمی خانم «گروه‌ارلم برون‌تلند» در سال ۱۹۸۷ میلادی در گزارش «آینده مشترک ما» مطرح کرد. این واژه در مفهوم گسترده آن به معنی «اداره و بهره برداری صحیح و کارا از منابع پایه، طبیعی، مالی و نیروی انسانی برای دستیابی به الگوی مصرف مطلوب است که با به کارگیری امکانات فنی و ساختار و تشکیلات مناسب برای رفع نیاز نسل امروز و آینده به طور مستمر و رضایت بخش» امکان پذیر شود. مفهوم جدید توسعه پایدار کلی‌نگر بوده و تمام ابعاد اجتماعی، اقتصادی، فرهنگی و دیگر نیازهای بشری را در بر می‌گیرد. به اعتباری، مهمترین جاذبه در توسعه پایدار جامع‌نگری آن است. توسعه پایدار در اساس یک موقعیت ثابت نیست، بلکه عبارت است از «فرایندی مستمر از دگرگونی، انطباق و سازگاری» که طی آن بهره‌کشی از منابع

سکونتگاه‌های انسانی تحت تاثیر عوامل و نیروهای مختلف همواره در حال تغییر و تحول بوده‌اند. در این میان سکونتگاه‌های روستایی هم به عنوان جزئی از نظام‌های جغرافیایی که متشکل از اجزاء مرتبط به هم می‌باشند، متأثر از موقعیت و جایگاه مکانی-فضایی، نحوه تعامل یا ارتباط (درونی و بیرونی در مقیاس محلی، منطقه‌ای و ملی) خود، در گذر زمان همواره دستخوش تحولاتی شده‌اند (یاری، ۱۳۹۰، ۳۷). سکونتگاه‌های روستایی حوزه‌های کلانشهری از جمله حوزه‌هایی هستند که به واسطه نظام متفاوت روابط مختلف سکونتگاهی و حضور و جریان نیروهای مختلف اجتماعی، اقتصادی و سیاسی نشأت گرفته از قطب کلانشهری، از سیمایی متفاوت برخوردارند. نیروها و شرایط اثرگذار بر توسعه روستایی و نیز پایداری آن در حوزه‌های کلانشهری دارای تفاوت‌های اساسی و مشهود با سایر سطوح سکونتگاهی می‌باشد. علاوه بر آن شرایط کاملاً متفاوتی از منظر تفاوت‌های مکانی در ارتباط با پایداری و ناپایداری سکونتگاه‌های روستایی کلانشهر تهران حاکم است. از یک سو، فشارهای گسترده ناشی از تجمع دموگرافیک و تقاضای گسترده، خود عامل افزایش فشارهای اکولوژیکی گسترده شده و از سوی دیگر به افزایش فرصت‌ها در بخش‌های مختلف نیز منجر شده است. به دیگر سخن، حوزه روستایی کلانشهر تهران به واسطه برخی از ویژگی‌های منبعث از شرایط طبیعی و موقعیت نسبی آن در طول زمان عملکردهای ویژه‌ای را پذیرفته، به گونه‌ای که حوزه‌های روستایی جنوب و غرب کلانشهر تهران که عمدتاً به صورت دشت‌های هموار بوده و از تراکم نسبی بیشتر و روستاهای بزرگتری برخوردارند، عملکردهای صنعتی و کشاورزی را اختیار کرده و حوزه‌های شمالی و شرقی نیز که عمدتاً کوهستانی بوده و از تجمع کمتر نقاط روستایی با جمعیت‌های به مراتب کمتر به نسبت سایر حوزه‌ها برخوردارند، غالباً عملکردهای توریستی و خدماتی را پذیرفته‌اند؛ از این رو، شرایط کاملاً متفاوتی از منظر تفاوت‌های مکانی و عملکردهای اقتصادی در ارتباط با پایداری و ناپایداری سکونتگاه‌های روستایی کلانشهر تهران حاکم است و

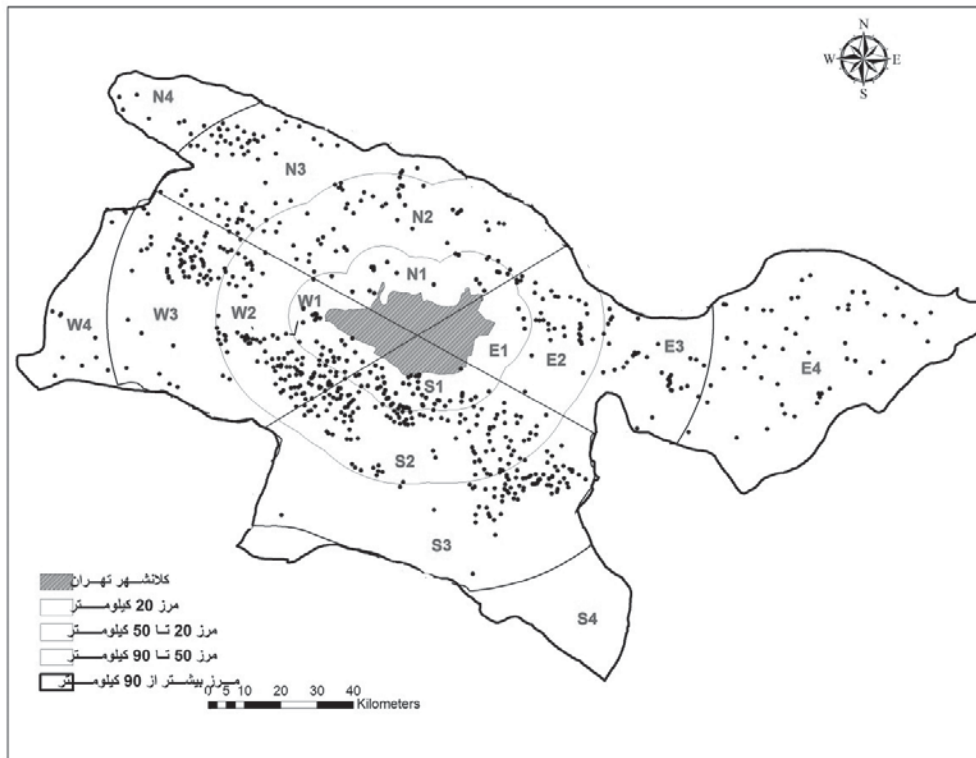
جهت سرمایه‌گذاران، جهت‌گیری توسعه تکنولوژیک و دگرگونی نهادینه، همگی در هماهنگی با هم دربرگیرنده نیازهای بالقوه و بالفعل انسان می‌شوند. توسعه پایدار، برآورنده نیازها و آرمان‌های انسانها، نه فقط در یک کشور و یک منطقه بلکه تمامی مردم در سراسر جهان و در حال و آینده است. واژه توسعه پایدار در سال‌های پایانی قرن بیستم به عنوان یکی از مناظرات محوری جهان تقریباً همه عرصه‌های حیات بشری نظیر فقر، نابرابری، آموزش و بهداشت، محیط زیست، حقوق زنان و کودکان، آزادی ملتها و نیز صنعت و سیاست و اقتصاد و همکاری‌های بین‌المللی را تحت تاثیر قرار داد و به عنوان گستره‌ای نوین با داعیه پاسخ به مسایل خطیری که چرخه حیات و طبیعت و نوع بشر را به مخاطره افکنده، در عصر جدید مطرح شده است.

همان‌گونه که «ولفگانگ زاکس» گفته است، از این پس، «توسعه بدون پایداری و پایداری بدون توسعه وجود نخواهد داشت» و این بیانگر پیوند نوینی است. توسعه از طریق این پیوند، شادابی و سرزندگی دوباره یافته است. براساس اعلامیه ریو، در توسعه پایدار انسان مرکز توجه است و انسانها، هماهنگ با طبیعت، سزاوار حیاتی توأم با سلامت و سازندگی هستند. توسعه حقیقی است که باید به صورت مساوی نسل‌های کنونی و آینده را زیرپوشش قرار دهد؛ حفاظت از محیط‌زیست بخشی جدا ناشدنی از توسعه است و نمی‌تواند به صورت جداگانه مورد بررسی قرارگیرد؛ با توجه به سهم متفاوت در آلودگی محیط زیست، کشورها مسئولیت مشترک، ولی متفاوتی در این زمینه دارند (UNCSD, 1999, p.11). اگرچه سوال‌های جدیدی در این زمینه هنوز باقی است؛ مثلاً جامعه پایدار دقیقاً چیست؟ مردم از چه نوع توسعه‌ای بحث می‌کنند؟ چگونه باید روندهای توسعه‌ای پایدار شوند؟ چه مدت توسعه باید پایدار باشد و چگونه می‌توان نیازهای نسل آتی را مورد محاسبه قرار داد؟ (Jennifer, 1996). در این زمینه، جی. کومر (۱۹۹۹) معتقد است، جامعه پایدار جامع‌های نیست که زندگی در آن توأم با محدودیت‌های همیشگی زیست محیطی بوده و ساکن و بدون رشد باشد، بلکه برعکس، جامع‌های است که محدودیت‌های

رشد را تشخیص داده و دنبال راهها و شیوه‌های جایگزین برای رشد است (Coomer, 1999, p.48). طرفداران پارادایم توسعه پایدار معتقدند که درس‌های اکولوژی هم می‌تواند و هم باید در فرایندهای اقتصادی به کار گرفته شوند (Radclift, 1997). در اصل برخی از سیاست‌های بهینه (رشد پایدار) به دنبال نگهداشت یک نسبت قابل قبول از رشد سرانه واقعی درآمد بدون تهی‌سازی سود سرمایه‌های ملی یا سود داراییهای زیست محیطی است (Turner, 1988).

به طور کلی، مفهوم توسعه پایدار بسیار گسترده و بسته به شرایط زمان، مکان و جوامع مختلف فرق می‌کند و به همین جهت امکان تسری و تعمیم یک برداشت خاص از پایداری وجود ندارد (بدری و افتخاری، ۱۳۸۲، ۱۰). این تفاوت تا به حدی است که گفته می‌شود ماهیت توسعه پایدار کاملاً نسبی و وابسته به زمان است. آنگونه که رادکلیفت ۱۹۹۷ می‌گوید: توسعه پایدار چیزهای مختلف برای افراد مختلف است (Radclift, 1997). توسعه پایدار به این مفهوم است که نظام اقتصادی و اجتماعی با نظام اکولوژیکی پیوند داشته باشد؛ یعنی از یک سو پایداری یک مفهوم کاملاً انسان‌ساز است و از سوی دیگر یک مفهوم اکولوژیکی از آن برداشت می‌شود. در واقعیت امر پیوند میان جنبه‌های زیست محیطی، توسعه اقتصادی و اجتماعی خود نوعی پارادوکس را سبب شده است و گاهی نسبت به آن کج فهمی رخ داده است، زیرا بعضی افراد جزء پایدار واژه را گرفته و به درک این نکته رسیده‌اند که توسعه پایدار تغییرات اکولوژیکی و اجتماعی را به سوی دنیایی هدایت می‌کند که در آن الزامات مثبت محیطی توأم با عدالت اجتماعی فراهم می‌شود. برخی دیگر بیشتر بر روی واژه توسعه تاکید کرده و آن را به معنی رشد بیشتر یا رشد با حساسیت بیشتر تفسیر کرده‌اند. لذا مشکل این اصطلاح باعث ناکامی آن در تشخیص واضح رشد بیشتر یا توسعه واقعی شده است (Drenser, 2002, p.15).

به رغم دشوار بودن ارایه یک تعریف دقیق از بسیاری جنبه‌ها، توسعه پایدار همانند عدالت، محور استخوانبندی بسیاری از موازین حقوقی و مناسب‌های انسانی محسوب می‌گردد که در اینجا می‌توان به برخی از



شکل ۱: مدل قطاعی انتخاب شده برای تحلیل پایداری روستاهای کلانشهر تهران

گردد (Boossel, 1999, p.24). توسعه پایدار روستایی را می‌توان فرآیندی از تغییر و تحولات، با هدف بهبود و ارتقای کمی و کیفی سطح زندگی جامعه روستایی دانست، فرآیندی که به ایجاد تعادل و توازن زیستی بین دو فضای شهری و روستایی می‌انجامد و بیشتر در پی ایجاد توان‌فزایی و کارایی لازم برای جمعیت کم درآمد و فقیر روستایی است که کمتر قادرند بر توان خود بسنده کنند و بر روی پای خود بایستند. (مطیعی لنگرودی، ۱۳۸۲، ص ۷۹۸۰).

روش‌شناسی تحقیق

روش انجام مطالعه در این پژوهش با توجه به ماهیت کار مبتنی بر روش‌های توصیفی-تحلیلی و پیمایشی می‌باشد. اطلاعات مورد نیاز در این بررسی از طریق روش‌های میدانی (پرسشنامه روستا و خانوار) و اسنادی (فیش برداری) گردآوری شده است. جامعه آماری در این تحقیق منطبق بر حوزه‌های روستایی کلانشهر تهران است. به

تلاش‌های فراوان به عمل آمده برای تعریف توسعه پایدار به شرح زیر توجه نمود:

توسعه پایدار عبارت از کاربرد چهار اصل یکپارچگی، برابری، انطباق و پذیرش محدودیت هاست (Ward, 2000, P.50). توسعه پایدار متضمن دستیابی به کیفیت زندگی در ابعاد مختلف برای همه است که در این میان توسعه اقتصادی، اجتماعی و زیست محیطی به یکدیگر وابسته و همدیگر را تقویت می‌کنند (Bond, 2001, p101). توسعه‌ای است که نیازهای فعلی خود را بدون به خطر انداختن توانایی نسل آینده تامین کند (WCED, 1987: 43). «توسعه پایدار شامل حداکثر کردن منافع خالص توسعه اقتصادی مشروط بر حفظ خدمات و کیفیت منابع طبیعی در طول زمان است» (ترنر ۱۹۸۸: ۳۵۲). این مفهوم در چارچوب روستایی، بیانگر تعادل و پویایی سکونتگاه روستایی در ارتباط با ساختارهای طبیعی-اکولوژیکی، اجتماعی-فرهنگی و کالبدی-فضایی است، به طوریکه متضمن پایداری سکونتگاه طی روندهای مکانی-زمانی

جدول ۱: فهرست مولفه ها و معیارهای سنجش و ارزیابی پایداری سکونتگاه‌های روستایی کلانشهر تهران

ابعاد		محیطی-اکولوژیک						اقتصادی							
مؤلفه ها	معیارها	منابع سرزمین		بهداشت محیط		خدمات محیط		آسیب پذیری محیط		عدالت اقتصادی		ثبات اقتصادی		رفاه اقتصادی	
		زمین	آب	کیفیت هوا	مدیریت مواد زائد و فاضلاب	کیفیت منظر	تنوع زیستی	مخاطرات طبیعی	مخاطرات انسانی	رفع فقر	توزیع منابع	توزیع بخشی	کاهش آسیب پذیری	کارایی	بهره وری
ابعاد		کالبدی-زیرساختی						اجتماعی-فرهنگی							
مؤلفه ها	معیارها	کیفیت مکان		یکپارچگی فضایی		منابع انسانی		مراقب های اجتماعی		کیفیت زندگی		زیرساخت های نهادی		مشارکت	
		قابلیت دسترسی به خدمات	کیفیت فیزیکی سکونت	یکپارچگی کارکردی	تحرک مکانی	آموزش	پویایی جمعیت	سلامت	امنیت اجتماعی	کیفیت اشتغال و درآمد	کیفیت خدمات و مسکن	اطلاعات و ارتباطات	کیفیت دسترسی به	ساختار نهادی	نهادهای روستایی

می‌گیرند. در گام بعدی، ابعاد مختلف پایداری اندازه‌گیری شده و در نهایت متغیرهای مختلف تحقیق مورد ارزیابی قرار گرفتند.

اطلاعات گردآوری شده از طریق روش های پیمایشی و اسنادی مرتبط با هر کدام از نماگرها، معیارها و مولفه ها در ابعاد مختلف زیست محیطی، اجتماعی، اقتصادی و کالبدی پس از طبقه بندی برای آماده سازی و وارد کردن به مدل های سنجش پایداری (مدل پرسکات و آلن و مدل بارومتر پایداری) پردازش می شوند.

همچنین در این تحقیق به منظور شناسایی عملکرد اقتصادی سکونتگاه های روستایی دو نماگر میزان اشتغال و میزان درآمد ساکنین از بخش های اقتصادی استخراج و با استفاده از روش مجموع ارزش متغیرها با هم ادغام شده و در نهایت میزان اهمیت (مقادیر ارزشی) هر کدام از بخش های اقتصادی در مناطق مورد مطالعه به تفکیک مشخص شدند.

روش مورد استفاده برای سنجش پایداری در این تحقیق، بارومتر پایداری است. سنجش پایداری در این مدل بر

$$SD : \frac{(X_{ij} - X_{min})}{(X_{max} - X_{min})}$$

منظور انتخاب جامعه نمونه، کل سطح کلانشهر تهران به ۱۶ قطاع تقسیم بندی و در هر قطاع تعداد ۲ روستا به عنوان نمونه انتخاب شده است. (شکل ۱)

روستاهای نمونه به روش «تصادفی خوشه‌ای» و خانوارهای روستایی نیز به روش «تصادفی سیستماتیک» انتخاب شده‌اند. برای تعیین حجم جامعه نمونه (خانوارهای روستایی) نیز از فرمول کوکران استفاده شده و لذا تعداد ۴۸۰ خانوار برای تکمیل پرسشنامه انتخاب شده‌اند. در این تحقیق به منظور سنجش و ارزیابی پایداری تعداد ۱۴ مولفه، ۲۸ معیار و ۶۴ نماگر (از بین تعداد ۲۰۶ نماگر) مشتمل بر ۱۵ نماگر محیطی-اکولوژیک، ۲۱ نماگر اجتماعی-فرهنگی، ۱۵ نماگر اقتصادی و ۱۳ نماگر کالبدی-زیرساختی به روش نظر سنجی از نخبگان علمی انتخاب و گزینش شده است. در جدول ۱، مولفه‌ها و معیارهای انتخاب شده به تفکیک ابعاد مختلف پایداری نشان داده شده است.

مراحل انجام تحقیق در این بررسی مشتمل بر ۹ مرحله است که با طراحی موضوع شروع شده و پس از تدوین مبانی نظری، معیارهای سنجش پایداری تعیین و جمع‌آوری شده و سپس مورد تجزیه و تحلیل قرار

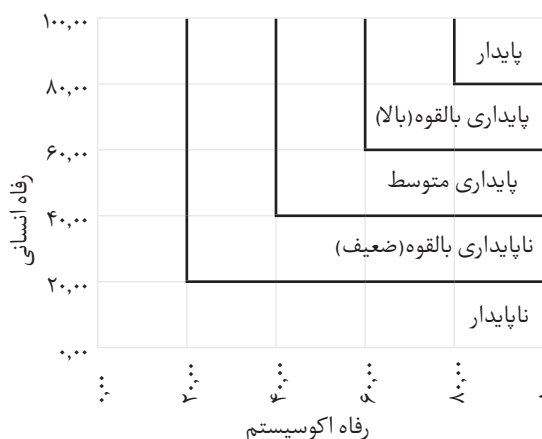
جدول ۲: مشخصات عمومی کلانشهر تهران و حوزه های روستایی آن

استان	مساحت ^(۱) (کیلومتر مربع)	تعداد		آبادی های دارای سکنه	کل آبادی ها	جمعیت	
		شهرستان	بخش			شهری	روستایی
کل کشور	۱۶۲۸۵۵۴	۳۳۶	۸۸۹	۶۳۹۰۴	۹۱۳۱۰	۷۰۴۹۵۷۸۲	۴۸۲۵۹۹۶۴
تهران	تعداد	۱۳	۳۵	۱۲۱۲	۱۵۳۶	۱۳۴۲۲۳۶۶	۱۲۲۶۰۴۳
	درصد	۳/۹	۳/۹	۱/۹	۱/۷	۱۹	۲۵/۴

ماخذ: سالنامه آماری استان تهران، ۱۳۸۵

مسایل زیست محیطی بود که نقطه آغازین آن را می توان کنفرانس سازمان ملل متحد پیرامون محیط زیست انسانی در سال ۱۹۷۲ در استکهلم سوئد و "اعلامیه کوکوپیک" در سال ۱۹۷۴ درباره محیط و توسعه، کنفرانس ریو و آخرین آنها نیز کنفرانس +۲۰ RIO در برزیل دانست. از جمله این بررسی ها می توان به مطالعه "ارزیابی ملی گینه نو"، تدوین شده برای دیارتمان امور اجتماعی و اقتصادی سازمان ملل اشاره کرد که هدف اصلی از این پروژه تدوین استراتژی های بومی توسعه پایدار در کشورهای کوچک واقع در حوزه اقیانوس آرام به ویژه گینه نو، که به دنبال ارزیابی و تدوین راهبرد در ابعاد انسانی و زیست محیطی بود (Nita, 2006). از نمونه های مطالعاتی دیگر در سطح جهانی می توان به مطالعه "پایداری منطقه ای، ابزارهای موجود برای ارزیابی پایداری، چگونه در مقیاس منطقه ای به کار گرفته می شوند" اشاره کرد که به بررسی میزان اثرگذاری روش های ارزیابی همچون روش های جای پای اکولوژیکی^۱، ارزیابی رفاه^۲، ارزیابی سلامت اکوسیستم، کیفیت زندگی^۳ و در دسترس بودن منابع طبیعی^۴ در سطوح منطقه ای در ایالت کوینزلند می پردازد (Mi-chelle, 2008). مطالعه ارزیابی پیشرفت به سوی پایداری در استان بریتیش کلمبیا، کانادا با هدف حفظ و بهبود رفاه انسانی و اکوسیستم در استان بریتیش کلمبیا از کشور کانادا از جمله موارد دیگر در این زمینه است.

در این فرمول برابر ارزش هر نماگر، X_{min} برابر مقدار کمینه هر نماگر در کل جامعه نمونه و X_{max} نیز برابر مقدار بیشینه هر نماگر است. نتایج به دست آمده در این مدل ارزشی بین صفر تا یک است که بر طبق طبقه بندی پرسکات آلن به شرح شکل زیر خواهد بود.

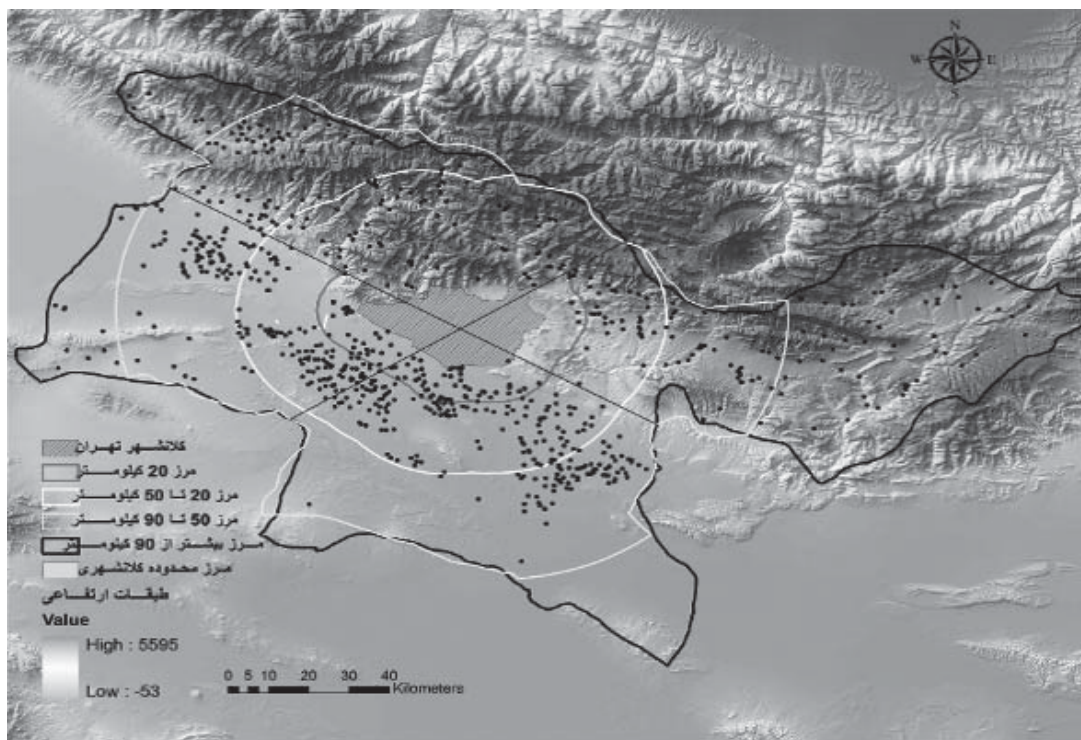


شکل ۲: مدل بارومتر پایداری

پیشینه مطالعاتی

پژوهش های فراوانی در سطوح مختلف بین المللی، ملی و محلی توسط آژانس های بین المللی، شرکت ها، دولت ها، سازمان های دولتی، دانشگاه ها، سازمان های مردم نهاد (NGOs) و افراد مختلف در زمینه پایداری و سنجش و ارزیابی آن صورت گرفته و گروه های متعددی در کشورهای مختلف به مطالعه در این حوزه پرداخته اند. بررسی اسناد و متون مرتبط با پایداری نشان می دهد که توجه به مسئله پایداری و توسعه پایدار ابتدا متأثر از توجه جدی به

1 ecological footprint.
2 wellbeing assessment
3 life quality.
4 natural resource accesibility.



شکل ۳: حوزه روستایی کلانشهر تهران، ۱۳۹۰

مطابق شکل شماره ۳، به تعداد ۱۶ قطاع تقسیم شده است و تمامی نماگرها و متغیرهای مورد مطالعه در این چارچوب مورد بررسی قرار می‌گیرند.

تحلیل یافته‌ها

نتایج حاصل از بررسی‌ها نشان می‌دهد که روستاهای مورد بررسی در دو گروه روستاهای کوهستانی و روستاهای دشتی جای می‌گیرند. براین اساس ۴۳ درصد از کل روستاهای نمونه در مناطق کوهستانی و ۵۷ درصد نیز در مناطق دشتی استقرار یافته‌اند. از منظر پراکندگی جغرافیایی نیز مناطق شمال، شمال غرب، شمال شرق و شرق کلانشهر تهران را روستاهای کوهستانی و سایر مناطق را روستاهای دشتی تشکیل می‌دهند. جدول شماره ۳ ویژگی‌های این دو گروه از روستاها را به طور خلاصه نمایش می‌دهد.

تحلیل اطلاعات موجود نشان می‌دهد که متوسط جمعیت روستاهای مناطق کوهستانی برابر ۵۶۴ نفر بوده که این میزان برای روستاهای دشتی برابر ۱۷۹۱

محدوده مورد مطالعه

منطقه مورد مطالعه در این تحقیق شامل تمامی سکونتگاه‌های روستایی مجموعه شهری تهران و حوزه‌های اطراف آن است که در این تحقیق به عنوان محدوده کلانشهر تهران شناخته می‌شوند. این محدوده دارای تعداد ۱۳ حوزه شهرستانی بوده و مساحتی حدود ۱۸۸۱۴ کیلومتر مربع را دربر می‌گیرد. جمعیت کل محدوده کلانشهر تهران در سال ۱۳۸۹ برابر ۱۳۴۲۲۳۶۶ نفر بوده که از این تعداد ۹۱/۳ درصد (۱۲۲۶۰۴۳۱ نفر) در نقاط شهری و حدود ۸ درصد (۱۱۶۹۳۵ نفر) نیز در سکونتگاه‌های روستایی سکونت دارند. جدول شماره ۲ مشخصات عمومی محدوده کلانشهر تهران را نشان می‌دهد.

در مجموع کلانشهر تهران نزدیک به ۲۰ درصد از کل جمعیت، ۲۵/۴ درصد از جمعیت شهری و ۵/۲ درصد از جمعیت روستایی کل کشور را در خود جای داده است. آمارهای فوق نشان از جایگاه کلانشهر تهران در سطح کشور دارد. به منظور تسهیل و افزایش اعتبار نتایج پژوهش در فرایند ارزیابی پایداری، منطقه مورد مطالعه

جدول ۳: خلاصه ویژگی‌های روستاهای نمونه به تفکیک موقعیت طبیعی آن‌ها

شماره قطاع	جمعیت نسبی تراکم نسبی جمعیت	درصد نرخ رشد جمعیت	بعد خانوار	درصد افراد دارای تحصیلات آموزش عالی	درصد باسوادی	نرخ اشتغال	برخوردار از مسکن	درصد خانوار	نرخ بیکاری	مناطق روستایی متوسط جمعیت
روستاهای کوهستانی	۵/۵	۱/۱	۳/۷	۲۳	۷۳/۷	۳۳/۹	۹۲/۳	۶۶	۵۶۷/۴	
روستاهای دشتی	۶/۷	-۰/۷	۴/۷	۱۰/۶	۷۱/۱	۳۴/۵	۸۲/۷	۶۵/۳	۱۷۹۱/۲	

ماخذ: بررسی‌های میدانی نگارندگان، ۱۳۸۹

جدول ۴: وضعیت پایداری در ابعاد مختلف در سکونتگاه‌های روستایی مناطق کوهستانی

وضعیت طبیعی	متغیر وابسته					شماره قطاع
	پایداری کل	کالبدی	اقتصادی	اجتماعی	زیست محیطی	
کوهستانی	۰,۴۹۸	۰,۶۳۷	۰,۴۶۱	۰,۴۱۷	۰,۴۷۷	N1
کوهستانی	۰,۵۲۶	۰,۶۲۶	۰,۵۱۱	۰,۴۸۳	۰,۴۸۳	N2
کوهستانی	۰,۴۶۰	۰,۳۸۰	۰,۲۹۷	۰,۵۶۱	۰,۶۰۴	N3
کوهستانی	۰,۴۶۳	۰,۳۹۳	۰,۲۲۲	۰,۵۲۶	۰,۷۱۰	N4
کوهستانی	۰,۴۹۵	۰,۴۳۴	۰,۴۴۹	۰,۵۰۰	۰,۵۹۸	E1
کوهستانی	۰,۴۵۴	۰,۳۳۶	۰,۴۷۷	۰,۵۲۵	۰,۴۷۸	E2
کوهستانی	۰,۴۹۲	۰,۳۵۰	۰,۴۳۸	۰,۶۴۱	۰,۵۴۰	E3
	۰,۴۸۴	۰,۴۵۱	۰,۴۰۸	۰,۵۲۲	۰,۵۵۶	میزان پایداری
	متوسط	متوسط	متوسط	متوسط	متوسط	وضعیت پایداری

ماخذ: نگارندگان، ۱۳۹۰

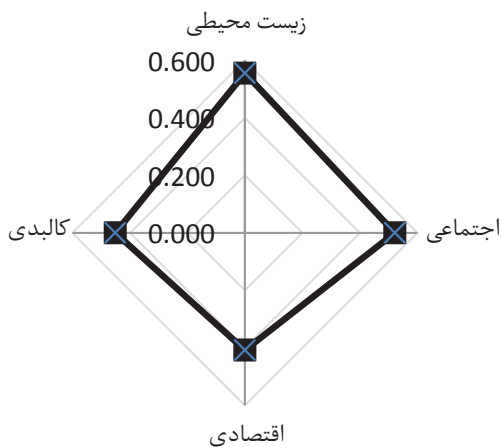
که وضعیت پایداری در ابعاد زیست محیطی و اجتماعی بالاتر از ابعاد اقتصادی و کالبدی قرار گرفته است. به سخن دیگر، وضعیت پایداری در دو بعد نخست به سمت پایداری بالقوه و در دو بعد دوم (کالبدی و به‌ویژه اقتصادی) به سمت ناپایداری بالقوه میل دارند. همچنین تحلیل وضعیت پایداری کل در سطح سکونتگاه‌های روستایی نواحی دشتی محدوده مورد مطالعه نشان می‌دهد که این روستاها از منظر پایداری متوسطی برخوردار هستند، با این تفاوت که از منظر زیست محیطی در شرایط بهتری نسبت به سایر ابعاد برخوردار بوده و از منظر کالبدی نیز در شرایط ناپایداری بالقوه قرار گرفته‌اند. (جدول شماره ۵)

نفر می‌باشد. تراکم نسبی در روستاهای کوهستانی کمتر از روستاهای دشتی است. این شاخص در روستاهای کوهستانی ۵,۵ و در روستاهای دشتی برابر ۶,۷ نفر در کیلومتر مربع است. بعد خانوار در روستاهای کوهستانی برابر ۳,۷ نفر در خانوار و در روستاهای دشتی نیز برابر ۴,۷ نفر است. جدول شماره ۴، وضعیت پایداری را در روستاهای کوهستانی نشان می‌دهد. همان‌طور که ملاحظه می‌گردد، سکونتگاه‌های روستایی واقع در نواحی کوهستانی در تمام ابعاد زیست محیطی، اجتماعی، اقتصادی و کالبدی از نظر پایداری در سطح متوسط قرار دارند. تحلیل وضعیت پایداری در ابعاد مختلف نشان می‌دهد

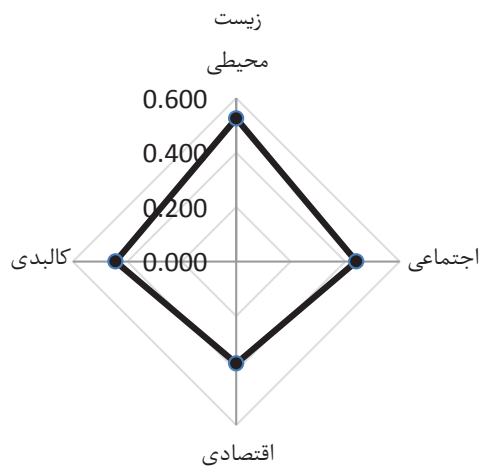
جدول ۵: وضعیت پایداری در ابعاد مختلف در سکونتگاه‌های روستایی مناطق کوهستانی

وضعیت طبیعی	متغیر وابسته					شماره قطاع
	پایداری کل	کالبدی	اقتصادی	اجتماعی	زیست محیطی	
دشتی	۰,۴۲۶	۰,۳۲۴	۰,۴۰۲	۰,۴۷۹	۰,۵۰۰	E۴
دشتی	۰,۴۸۲	۰,۵۱۰	۰,۴۸۲	۰,۴۷۳	۰,۴۶۴	S۱
دشتی	۰,۴۲۵	۰,۴۸۵	۰,۲۷۶	۰,۴۳۹	۰,۴۹۹	S۲
دشتی	۰,۵۱۳	۰,۴۳۹	۰,۵۶۷	۰,۴۹۵	۰,۵۵۰	S۳
دشتی	۰,۳۲۸	۰,۲۹۵	۰,۲۰۰	۰,۲۸۰	۰,۵۳۸	S۴
دشتی	۰,۵۴۳	۰,۷۰۴	۰,۵۰۳	۰,۴۴۸	۰,۵۱۶	W۱
دشتی	۰,۴۵۶	۰,۵۳۱	۰,۳۳۳	۰,۴۲۳	۰,۵۳۷	W۲
دشتی	۰,۴۵۶	۰,۳۳۱	۰,۳۰۷	۰,۵۶۲	۰,۶۲۵	W۳
دشتی	۰,۳۸۳	۰,۳۷۲	۰,۲۹۶	۰,۳۶۶	۰,۵۰۰	W۴
	۰,۴۴۶	۰,۴۴۳	۰,۳۷۴	۰,۴۴۱	۰,۵۲۵	میزان پایداری
	متوسط	متوسط	ناپایداری بالقوه	متوسط	متوسط	وضعیت پایداری

ماخذ: نگارندگان، ۱۳۹۰.



نمودار ۲: وضعیت پایداری روستاهای کوهستانی به تفکیک ابعاد مختلف



نمودار ۱: وضعیت پایداری روستاهای دشتی به تفکیک ابعاد مختلف

۲۰ این تفاوت را به وضوح نشان می‌دهد. در مجموع و با توجه به آن چه که گفته شد، اگرچه هر دو گروه از سکونتگاه‌های کوهستانی و دشتی در شرایط پایداری متوسط جای دارند، اما سطح پایداری سکونتگاه‌های روستایی کوهستانی در تمام ابعاد بالاتر از

مقایسه روستاهای نمونه دشتی از نظر پایداری نیز بیانگر وجود تفاوت‌های نسبتاً مشهودی می‌باشد. به سخن دیگر، تفاوت بین بالاترین سطح پایداری تا پایین‌ترین سطح در روستاهای نواحی دشتی بسیار بیشتر از سکونتگاه‌های روستایی کوهستانی است. نمودار شماره

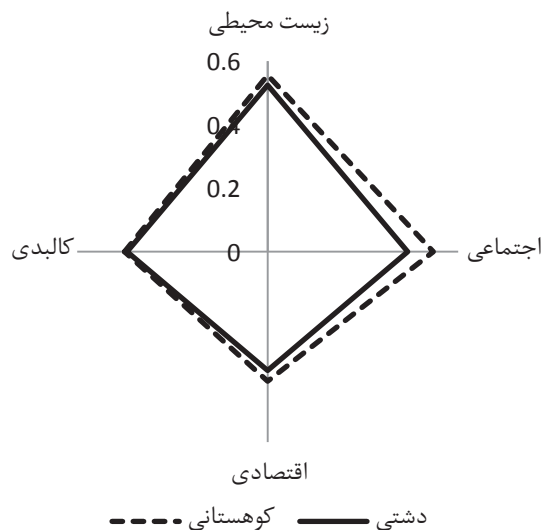
سکونتگاه‌های دشتی است. (جدول شماره ۶)

جدول ۶: مقایسه پایداری در سکونتگاه‌های روستایی نواحی کوهستانی و دشتی کلانشهر تهران

وضعیت طبیعی	متغیر وابسته				
	پایداری کل	کالبدی	اقتصادی	اجتماعی	زیست محیطی
کوهستانی	۰/۴۸۴	۰/۴۵۱	۰/۴۰۸	۰/۵۲۲	۰/۵۵۶
دشتی	۰/۴۴۶	۰/۴۴۳	۰/۳۷۴	۰/۴۴۱	۰/۵۲۵

ماخذ: نگارندگان، ۱۳۹۰

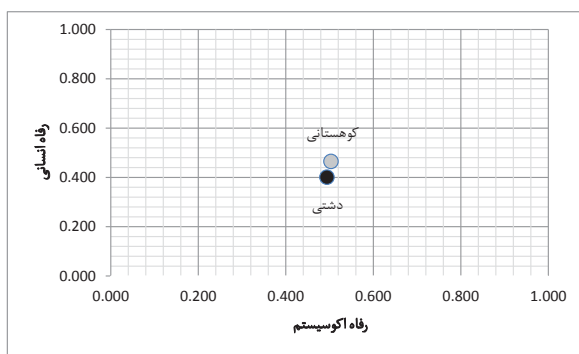
نمودار شماره ۳، وضعیت پایداری را در ابعاد مختلف در روستاهای کوهستانی و دشتی نشان می‌دهد.



نمودار ۳: وضعیت پایداری سکونتگاه‌های دشتی و کوهستانی در حوزه روستایی کلانشهر تهران

در این بخش به منظور دستیابی به تصویر بهتری از سطح پایداری در نواحی کوهستانی و دشتی، وضعیت پایداری با

استفاده از بارومتر پایداری نشان داده شده است. همان‌طور که در شکل شماره ۴ مشاهده می‌گردد، سکونتگاه‌های روستایی کوهستانی در مقایسه با روستاهای نواحی دشتی از سطح پایداری بالاتری برخوردارند. این در حالیست که روستاهای نواحی کوهستانی اولاً از متوسط جمعیت کمتری در مقایسه با روستاهای نواحی دشتی برخوردارند و در ثانی متوسط فاصله روستاهای کوهستانی (۷۲ کیلومتر) از روستاهای دشتی (۵۹) بالاتر است. در ادامه ارزیابی همبستگی بین موقعیت طبیعی (متغیر مستقل) و پایداری (متغیر وابسته) محاسبه شده است. (جدول شماره ۷)



شکل ۴: بارومتر وضعیت پایداری روستاهای کوهستانی و دشتی کلانشهر تهران

تحلیل یافته‌های حاصل در بافت‌نگار فوق بیانگر وجود تفاوت معنادار بین مولفه موقعیت طبیعی و میزان پایداری اجتماعی است. این تفاوت در سطح آلفا ۰/۰۳ معنادار برآورد شده و بیانگر افزایش پایداری اجتماعی در سطح سکونتگاه‌های روستایی نواحی کوهستانی است. ضریب همبستگی بین عامل موقعیت طبیعی و میزان پایداری اجتماعی برابر ۰/۴۴۵ است.

همچنین یافته‌های حاصل در بافت‌نگار فوق بیانگر وجود تفاوت معنادار بین متغیر موقعیت طبیعی روستاها و میزان پایداری زیست محیطی و اقتصادی (در سطح معنی داری آلفا ۰/۰۵) است. به عبارت دیگر با حرکت از سوی مناطق دشتی به سمت روستاهای نواحی کوهستانی بر میزان پایداری زیست محیطی و اقتصادی نیز افزوده می‌شود

جدول ۷: همبستگی بین موقعیت طبیعی (متغیر مستقل) و پایداری (متغیر وابسته) در روستاهای کلانشهر تهران

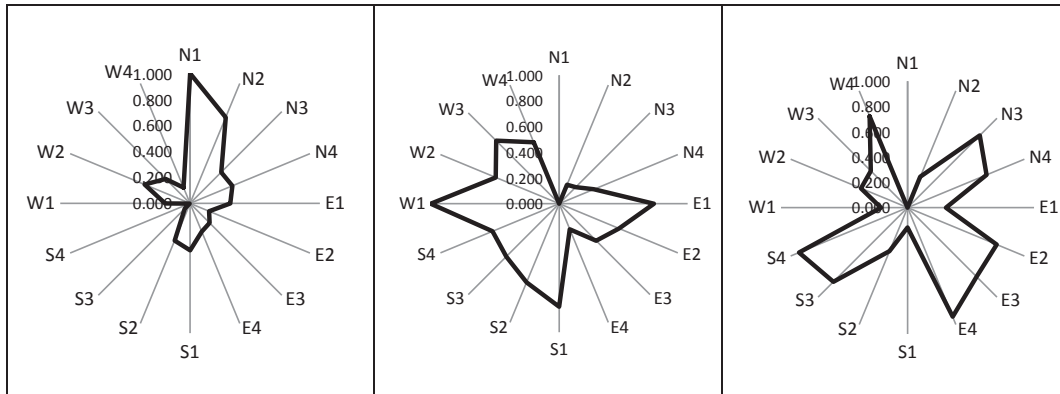
موقعیت طبیعی	پایداری کل	کالبدی	اقتصادی	اجتماعی	زیست محیطی	آزمون اسپیرمن	
						معیاری	معیاری
					۱,۰۰۰ ۰ ۱۷	Cc ^۱ (tailed-۲).Sig N	زیست محیطی
				۱,۰۰۰ ۰ ۱۷	*۳۶۲. ۰۴۳. ۱۷	Cc (tailed-۲).Sig N	اجتماعی
			۱,۰۰۰ ۰ ۱۷	۰۸۸. ۶۲۱. ۱۷	۲۵۸.- ۱۴۹. ۱۷	Cc (tailed-۲).Sig N	اقتصادی
		۱,۰۰۰ ۰ ۱۷	۳۳۸. ۰۵۸. ۱۷	۲۷۹.- ۱۱۸. ۱۷	۲۵۸.- ۱۴۹. ۱۷	Cc (tailed-۲).Sig N	کالبدی
	۱,۰۰۰ ۰ ۱۷	**۵۲۴. ۰۰۳. ۱۷	**۵۹۸. ۰۰۱. ۱۷	۱۴۰. ۴۳۳. ۱۷	۰۰۰. ۱,۰۰۰ ۱۷	Cc (tailed-۲).Sig N	پایداری کل
۱,۰۰۰ ۰ ۱۷	*۳۸۹. ۰۵۰. ۱۷	۰۶۱. ۷۷۳. ۱۷	*۳۸۹. ۰۵۰. ۱۷	*۴۴۵. ۰۳۴. ۱۷	*۴۰۹. ۰۴۹. ۱۷	Cc (tailed-۲).Sig N	موقعیت طبیعی

*. Correlation is significant at the 0.05 level (2-tailed).

**. Correlation is significant at the 0.01 level (2-tailed).

عملکرد و نقش اقتصادی هر سکونتگاه را مجموعه‌ای فعالیت‌های اقتصادی تعیین می‌کند که بخش اعظم اشتغال، تولیدات و درآمدهای ساکنین را به خود اختصاص داده است. به طور کلی، عملکردهای اقتصادی را بر مبنای شاخص‌های مختلفی نشان می‌دهند که از آن جمله می‌توان به شاخص توزیع شاغلین در بخش‌ها و زیربخش‌های اقتصادی، شاخص پراکندگی واحدهای صنعتی، شاخص درآمدهای اقتصادی و غیره اشاره کرد. در این راستا تعیین عملکرد اقتصادی سکونتگاه‌های روستایی حوزه کلانشهر تهران بر مبنای ترکیب و امتزاج شاخص‌های توزیع شاغلین در بخش‌های اقتصادی و میزان درآمد ساکنین روستاها از بخش‌های مختلف اقتصادی مورد بررسی و ارزیابی قرار می‌گیرد. عملکرد اقتصادی حوزه‌های پیرامونی مراکز سکونتگاهی تابعی از عملکردها و نقش اصلی سکونتگاه اصلی می‌باشد.

و بالعکس. نکته قابل توجه دیگر فقدان ارتباط معنادار بین متغیر موقعیت طبیعی و پایداری کالبدی است. در مجموع تحلیل ضریب همبستگی بین متغیر پایداری کل روستایی با متغیر موقعیت طبیعی در سطح روستاهای واقع در حوزه کلانشهر تهران مبین وجود تفاوت معنادار است. این تفاوت در سطح آلفا ۰/۰۵۱ معنادار برآورد شده و نشان از افزایش پایداری کل با حرکت از سوی نواحی دشتی به سوی نواحی کوهستانی است. در ادامه رابطه بین پایداری با عملکرد اقتصادی مورد ارزیابی قرار می‌گیرد. در فرهنگ معین عملکرد به معنای عمل و کار انجام داده تعریف شده است (معین، ۱۳۷۷، ۲۸۱۱). در جغرافیا عملکرد به مجموعه فعالیت‌ها و روابط حاکم بر آنها اشاره دارد (سعیدی، ۱۳۷۷، ۵). در این ارتباط



نمودار ۴: پراکندگی عملکرد کشاورزی در نمودار ۵: پراکندگی عملکرد صنعتی در نمودار ۵: پراکندگی عملکرد صنعتی در
 قطاع‌های مورد مطالعه قطاع‌های مورد مطالعه قطاع‌های مورد مطالعه

زیست محیطی، مولفه‌های اقتصادی روستاهای مورد مطالعه شرایط مناسبی دارند. حال آنکه بررسی وضعیت اقتصادی سکونتگاه‌های روستایی حوزه کلانشهر تهران بیانگر واقعیت‌هایی است که در نگاه سطحی کمتر مورد توجه قرار گرفته و به چشم می‌آید. به منظور دستیابی به جایگاه هر کدام از بخش‌های اقتصادی در سطح سکونتگاه‌های روستایی کلانشهر تهران، شاخص‌های پراکندگی اشتغال در بخش‌های اقتصادی و میزان درآمد از هر کدام از بخشها ترکیب شده و حاصل آنها تعیین کننده جایگاه هر کدام از بخش‌های اقتصادی در سطح روستاهای کلانشهر تهران است. (جدول شماره ۸)

نتایج حاصل از تحلیل آمارهای موجود در جدول فوق نشان می‌دهد که در قطاع‌های اول و دوم حوزه شمالی کلانشهر تهران عملکرد اصلی روستاها خدمات (وابسته به فعالیت‌های گردشگری) می‌باشد. در تعداد ۷ قطاع نیز فعالیت‌های بخش اول اقتصادی (کشاورزی) به عنوان عملکرد اصلی محسوب می‌شود و در نهایت در ۶ قطاع نیز فعالیت‌های بخش صنعت عملکرد اصلی روستاها را تشکیل می‌دهند. نمودارهای زیر وضعیت بخش‌های مختلف اقتصادی را به تفکیک قطاع‌های نشان می‌دهند.

تحلیل آمارها نشان می‌دهد که در حوزه‌های غرب و جنوب کلانشهر تهران، عملکرد اصلی روستاها صنعتی، در حوزه شرق، کشاورزی و در حوزه شمال نیز فعالیت‌های بخش خدمات (گردشگری) به عنوان عملکرد اصلی می‌باشد.

تحلیل عملکرد اقتصادی سکونتگاه‌های روستایی بر مبنای فاصله از مرکز کلانشهر تهران نیز بازگویی موارد

در نگاه اول به نظر می‌رسد که به واسطه تمرکز امکانات و منابع عمده کشور در کلانشهر تهران، فعالیت‌های اقتصادی بخش صنعت و خدمات در روستاهای آن رشد بیشتری دارند و با وجود اثرات و پیامدهای نامطلوب

جدول ۸: ارزش هر کدام از بخش‌های اقتصادی بر مبنای ادغام شاخص پراکندگی اشتغال و درآمد در حوزه مورد مطالعه

عملکرد اصلی	بخش‌های اقتصادی			شماره قطاع
	خدمات	صنعت	کشاورزی	
خدمات	۱,۰۰۰	۰,۰۰۰	۰,۰۰۰	N1
خدمات	۰,۷۱۷	۰,۱۶۰	۰,۲۶۴	N2
کشاورزی	۰,۳۳۹	۰,۱۸۲	۰,۸۰۸	N3
کشاورزی	۰,۳۵۳	۰,۲۹۳	۰,۶۷۷	N4
صنعت	۰,۳۰۹	۰,۷۳۷	۰,۳۰۵	E1
کشاورزی	۰,۱۵۸	۰,۵۰۴	۰,۷۶۴	E2
کشاورزی	۰,۲۱۳	۰,۴۰۷	۰,۷۷۲	E3
کشاورزی	۰,۲۳۵	۰,۲۱۵	۰,۹۳۴	E4
صنعت	۰,۳۶۳	۰,۸۰۳	۰,۱۵۷	S1
صنعت	۰,۳۱۰	۰,۶۶۴	۰,۳۷۴	S2
کشاورزی	۰,۰۵۸	۰,۵۸۲	۰,۸۳۰	S3
کشاورزی	۰,۰۰۴	۰,۵۶۱	۰,۹۲۹	S4
صنعت	۰,۱۹۲	۱,۰۰۰	۰,۲۱۰	W1
صنعت	۰,۳۷۹	۰,۵۳۴	۰,۳۹۸	W2
صنعت	۰,۲۶۷	۰,۶۹۳	۰,۴۱۱	W3
کشاورزی	۰,۱۳۲	۰,۵۱۸	۰,۷۸۲	W4

ماخذ: مطالعات میدانی نگارندگان، ۱۳۹۰

جدول ۹: عملکرد اصلی اقتصادی روستاهای واقع در حوزه های

جغرافیایی کلانشهر تهران

عملکرد اصلی	خدمات	صنعت	کشاورزی	
حوزه شمال	۰/۶۰۲	۰/۱۵۹	۰/۴۳۷	
حوزه شرق	۰/۲۲۹	۰/۴۶۶	۰/۶۹۴	
حوزه غرب	۰/۱۸۴	۰/۶۵۲	۰/۵۷۲	
حوزه غرب	۰/۲۴۲	۰/۶۸۶	۰/۴۵۰	

ماخذ: نگارندگان، ۱۳۹۰

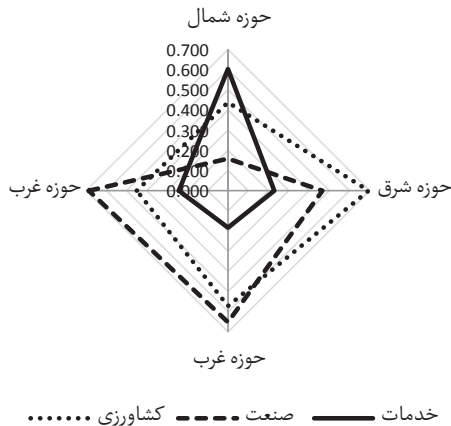
جدول ۱۰: عملکرد اصلی اقتصادی روستاهای واقع در حوزه های

جغرافیایی کلانشهر تهران

عملکرد اصلی	خدمات	صنعت	کشاورزی	
محدوده اول	۰/۴۶۶	۱/۶۳۵	۰/۱۶۸	
محدوده دوم	۰/۳۹۱	۱/۴۶۵	۰/۴۵۰	
محدوده سوم	۰/۲۱۹	۱/۴۶۶	۰/۷۰۵	
محدوده چهارم	۰/۱۸۱	۱/۳۹۷	۰/۸۳۰	

ص: صنعت ک: کشاورزی

ماخذ: نگارندگان، ۱۳۹۰



نمودار ۷: عملکردهای اقتصادی در حوزه های مختلف جغرافیایی

کلانشهر تهران



نمودار ۸: عملکردهای اقتصادی روستاهای مورد مطالعه در

محدوده های اول تا چهارم

قابل توجهی است. نتایج بررسی ها نشان می دهد که در محدوده اول فعالیت های صنعتی، در محدوده های دوم و سوم ترکیبی از فعالیت های صنعت و کشاورزی و بالاخره در محدوده چهارم نیز فعالیت های کشاورزی به عنوان عملکرد اصلی سکونتگاه های روستایی مطرح می باشند.

(جدول شماره ۹ و نمودار شماره ۷)

به منظور ارزیابی رابطه بین عملکردهای اقتصادی سکونتگاه های روستایی و میزان پایداری آنها، میزان همبستگی بین پایداری (متغیر وابسته) و عملکرد اقتصادی (متغیر مستقل) پارامترها مورد بررسی قرار گرفته است.

در ادامه و به منظور ارزیابی رابطه بین پایداری روستایی در ابعاد مختلف و عملکردهای اقتصادی همبستگی بین متغیرهای مستقل و وابسته انجام شده است. (جدول شماره ۱۲)

تحلیل یافته های حاصل در بافت نگار فوق بیانگر وجود تفاوت معنادار بین مولفه عملکرد کشاورزی و خدماتی سکونتگاه های روستایی کلانشهر تهران و پایداری کالبدی است. این تفاوت در سطح آلفا به ترتیب برابر (۰,۰۰۳ و ۰,۰۰۸) معنادار برآورد شده و مبین افزایش پایداری کالبدی در سطح سکونتگاه های روستایی با کارکرد

جدول ۱۱: میزان پایداری سکونتگاه‌های روستایی واقع در قطعات‌های مختلف و عملکرد اصلی آن‌ها

عملکرد اقتصادی	پایداری کل	میزان پایداری				شماره قطاع
		کالبدی	اقتصادی	اجتماعی	زیست محیطی	
خدمات	۰.۵۲۶	۰.۵۹۴	۰.۴۸۷	۰.۶۰۸	۰.۴۱۴	N۱
خدمات	۰.۵۴۵	۰.۶۰۱	۰.۵۸۱	۰.۵۷۵	۰.۴۲۱	N۲
کشاورزی	۰.۴۱۰	۰.۳۸۹	۰.۲۸۶	۰.۳۹۶	۰.۵۷۱	N۳
کشاورزی	۰.۴۱۳	۰.۳۳۲	۰.۲۵۲	۰.۳۴۲	۰.۷۲۶	N۴
صنعت	۰.۴۸۷	۰.۴۲۲	۰.۴۵۸	۰.۴۹۵	۰.۵۷۳	E۱
کشاورزی	۰.۳۹۴	۰.۳۰۹	۰.۴۵۷	۰.۳۷۷	۰.۴۳۱	E۲
کشاورزی	۰.۳۵۳	۰.۳۳۱	۰.۳۸۴	۰.۲۶۶	۰.۴۳۱	E۳
کشاورزی	۰.۴۳۲	۰.۳۱۸	۰.۳۹۴	۰.۵۰۴	۰.۵۱۳	E۴
صنعت	۰.۴۹۳	۰.۵۸۱	۰.۵۹۸	۰.۴۰۴	۰.۳۸۸	S۱
صنعت	۰.۴۱۲	۰.۵۱۷	۰.۳۲۴	۰.۳۳۲	۰.۴۷۷	S۲
کشاورزی	۰.۴۳۲	۰.۴۹۲	۰.۵۹۰	۰.۱۸۴	۰.۴۶۲	S۳
کشاورزی	۰.۳۰۲	۰.۳۳۲	۰.۱۷۴	۰.۱۷۹	۰.۵۲۱	S۴
صنعت	۰.۵۹۴	۰.۸۱۲	۰.۶۱۰	۰.۵۱۸	۰.۴۳۵	W۱
صنعت	۰.۴۳۹	۰.۵۲۴	۰.۳۹۷	۰.۳۴۶	۰.۴۸۹	W۲
صنعت	۰.۴۲۲	۰.۳۲۳	۰.۳۶۸	۰.۳۸۷	۰.۶۱۰	W۳
کشاورزی	۰.۳۳۶	۰.۳۶۶	۰.۲۹۳	۰.۲۱۷	۰.۴۶۸	W۴

جدول ۱۲: همبستگی بین موقعیت طبیعی (متغیر مستقل) و پایداری (متغیر وابسته) در روستاهای کلانشهر تهران

خدمات	صنعت	کشاورزی	کل	کالبدی	اقتصادی	اجتماعی	زیست محیطی	Kendall's tau-b	
								پایداری زیست محیطی	پایداری اجتماعی
							۱,۰۰۰	Cc ^۲	
							.	Sig. (-۲tailed)	
							۱۶	N	
						۱,۰۰۰	۰.۲۴۳	Cc	
							۰.۱۹۱	Sig. (-۲tailed)	
							۱۶	N	
					۱,۰۰۰	۰.۱۳۳	-۰.۲۵۹	Cc	
						۰.۴۷۱	۰.۱۶۲	Sig. (-۲tailed)	
						۱۶	۱۶	N	
				۱,۰۰۰	۰.۳۵۰	-۰.۱۸۳	-۰.۲۵۹	Cc	
					۰.۰۵۹	۰.۳۲۲	۰.۱۶۲	Sig. (-۲tailed)	
				۱۶	۱۶	۱۶	۱۶	N	
			۱,۰۰۰	۰.۵۶۱**	۰.۵۷۷**	۰.۲۵۹	۰.۰۰۰	Cc	
				۰.۰۰۳	۰.۰۰۲	۰.۱۶۲	۱,۰۰۰	Sig. (-۲tailed)	
			۱۶	۱۶	۱۶	۱۶	۱۶	N	
		۱,۰۰۰	-۰.۳۵۳	-۰.۵۶۱**	-۰.۲۷۶	۰.۱۲۶	۰.۳۵۳	Cc	
			۰.۰۵۸	۰.۰۰۳	۰.۱۳۷	۰.۴۹۹	۰.۰۵۸	Sig. (-۲tailed)	
			۱۶	۱۶	۱۶	۱۶	۱۶	N	
		۱,۰۰۰	-۰.۱۹۲	-۰.۰۴۲	۰.۰۵۰	۰.۰۶۷	-۰.۲۰۰	Cc	
			۰.۳۰۰	۰.۸۲۲	۰.۷۸۷	۰.۷۱۹	۰.۶۲۰	Sig. (-۲tailed)	
			۱۶	۱۶	۱۶	۱۶	۱۶	N	
	۱,۰۰۰	-۰.۲۷۶	-۰.۵۳۸**	۰.۳۰۳	۰.۴۹۴**	۰.۰۵۹	۰.۰۹۲	Cc	
		۰.۱۳۷	۰.۰۰۴	۰.۱۰۴	۰.۰۰۸	۰.۷۵۲	۰.۶۲۰	Sig. (-۲tailed)	
	۱۶	۱۶	۱۶	۱۶	۱۶	۱۶	۱۶	N	

** . Correlation is significant at the 0.01 level (2-tailed).

کشاورزی و خدمات (گردشگری) است. ضریب همبستگی بین پایداری کالبدی با عملکردهای کشاورزی و خدمات به ترتیب برابر (۰,۵۶۱- و ۰,۴۹۴) است که نشان می‌دهد بین عملکرد کشاورزی با پایداری کالبدی رابطه معکوس و بین پایداری کالبدی با عملکرد خدماتی رابطه مستقیم وجود دارد. همان‌طور که ملاحظه می‌گردد، بین سایر ابعاد پایداری و عملکردهای اقتصادی رابطه معنی‌داری وجود ندارد.

نتیجه‌گیری

تحلیل اطلاعات گردآوری شده و نیز مشاهده میدانی نشان می‌دهد که بخش عمده ساکنین روستاهای مناطق دشتی را که در حوزه‌های جنوبی و غربی کلانشهر تهران متمرکز شده‌اند افراد مهاجر و گروه‌های کم درآمد و غیر متخصص تشکیل می‌دهند. از سوی دیگر همان‌طور که در این بخش از بررسی نشان داده شد، متوسط جمعیت روستاهای مناطق دشتی بسیار بیشتر از مناطق کوهستانی می‌باشد که خود به طور مستقیم و غیر مستقیم ناشی از وجود فرصت‌های اشتغال کاذب در مناطق جنوبی کلانشهر تهران نسبت به حوزه‌های شمالی و کوهستانی (غالباً کشاورزی و گردشگری) است. بررسی‌های میدانی نشان می‌دهند که بخش عمده ساکنین روستاهای مناطق کوهستانی افراد بومی هستند و به همین دلیل، انسجام و یکپارچگی اجتماعی این مناطق بسیار بیشتر از حوزه‌های دشتی است که بخش عمده ساکنین آنها را مهاجرین از اقصی نقاط کشور تشکیل می‌دهند. نتایج مصاحبه با ساکنین روستاهای کوهستانی نشان می‌دهد که مقاومت‌های اجتماعی در برابر گروه‌های غیربومی بسیار بالاتر از مناطق دشتی است. تعلق ساکنین به روستای خود نیز در روستاهای کوهستانی بالاتر از سایر روستاها می‌باشد و این موضوع باعث شده تا روستاهای این حوزه در اطراف کلانشهر تهران کمتر مورد هجوم مهاجران قرار گیرند.

همچنین تحلیل یافته‌های این تحقیق نشان می‌دهد که بین موقعیت طبیعی سکونتگاه‌های روستایی و میزان پایداری آنها ارتباط معنی‌داری وجود دارد به‌گونه‌ای که هر چه از روستاهای دشتی به سمت روستاهای با موقعیت کوهستانی حرکت کنیم بر میزان پایداری آنها افزوده شده و پایدارتر می‌شوند. این در حالیست که به غیر از بعد کالبدی در سایر ابعاد اعم از اجتماعی، اقتصادی و زیست محیطی، هیچ ارتباط معنی‌داری بین میزان پایداری و عملکرد اقتصادی سکونتگاه‌های روستایی وجود ندارد. یافته‌های این بررسی بیانگر وجود تفاوت معنادار بین مولفه عملکرد کشاورزی و خدماتی (گردشگری) سکونتگاه‌های روستایی کلانشهر تهران و پایداری کالبدی است. به عبارت دیگر، هر چقدر سکونتگاه‌های روستایی به سمت اقتصاد کشاورزی، خدماتی و گردشگری تمایل پیدا کرده‌اند، از منظر کالبدی پایدارتر خواهند بود. در واقع، بین عملکرد کشاورزی با پایداری کالبدی رابطه معکوس و بین سایر ابعاد پایداری و عملکردهای اقتصادی رابطه معنی‌داری وجود ندارد.

۵۵

شماره دوم
بهار ۱۳۹۱
فصلنامه
علمی-پژوهشی

مطالعات
پایدار

منابع و مآخذ

19. Dresner, Simon, (2002), The principles of sustainability, Earths – can, vii + 200 pp (pbk).
20. Turner, R. K. Sustainable Environment Management, London, Belhaven, (1988)
21. Jennifer A, Elliott, An Introduction To Sustainable Development, The developing world, London and New York, Routledge, (1996)
22. Mustafa, Tolba, Sustainable Development, Constraints and Apportunities, London, Butterworth, (1987)
23. Nita A (2006) Redefining Environmental Management through Sustainability: New Zealand. Unpublished.
24. Peter Hardi and Andre Martinuzri., (2007), evaluating sustainable Development, MPG books Ltd, Bodmin, Cornwall.
25. Prescott-Allen, R., (1995), Assessing rural sustainability, International Union for Conservation of Nature and Natural Resources – World Conservation Union;
26. Radclift, Michael, Sustainable Development: Exploring the Contradictions, London: Methuen, (1997)
27. Sigrid, Stagl, (2007), SDRN Rapid Research and Evidence Review on Emerging Methods for Sustainability Valuation and Appraisal, A report to the Sustainable Development Research Network, Final Report. Sustainable development research network.
28. Stirling, A. (2007), 'Multi-criteria mapping. Mitigating the problems of environmental valuation?' J. Foster (ed) Valuing Nature? Ethics, economics and the environment, London: Routledge.
29. Sustainable Development, Poverty Eradication and Macro/Micro Policy Adjustments” by Naresh Singh and Richard Strickland (1993). International Institute for Sustainable Development (IISD).
30. UNCSD, (1999) Indicator of sustainable development: Framework and Methodologoes, UNCSD-DPCSD, Un.
31. UNCSD., (1999), Indicator of sustainable development: Framework and Methodologies, UN-DPCSD, UN.
32. UNESCO.(1997), Education for a sustainable future, Thessaloniki: unesco, Greece.
33. Ward, Nail, (2000), the nature of Rural Development toward sustainable Integrated Policy in europe, IEEP, .
34. WCED (1987) Our Common Future – Report of the World Commission on Environment and
35. Ward, Nail, the nature of Rural Development toward sustainable Integrated Policy in europe, IEEP, (2000), P50
36. Wood, P. (1998) 'Prioritising the Issues in Local Environment Agency Plans through Consensus Building with Stakeholder Groups', London: Environment Agency, R&D Technical Report W114.
1. بدری، سید علی و رکن الدین افتخاری، عبدالرضا؛ (۱۳۸۹)، ارزیابی پایداری، فصلنامه تحقیقات جغرافیایی، ص ۱۴-۳۲، ۱۳۸۴.
۲. بل، سیمون و مورس، استفان؛ (۱۳۸۵)، سنجش پایداری، ترجمه ناصر شاهنوسی ویدالله آذرین فر، انتشارات دانشگاه فردوسی مشهد.
۳. بهرام زاده، حسین علی؛ ۱۳۸۲، توسعه پایدار، ماهنامه علمی-آموزشی تدبیر، سال چهاردهم، شماره ۱۳۴.
۴. فراهانی، حسین، (۱۳۸۵)، ارزیابی پایداری در نواحی روستایی با تاکید بر عوامل اجتماعی و اقتصادی مطالعه موردی: شهرستان تفرش، رساله دکتری دانشگاه تهران، دانشکده جغرافیا. گروه جغرافیای انسانی، تهران.
۵. پورموسوی، موسی، (۱۳۸۴)، ملاحظات امنیتی کلان شهر تهران بر اساس شاخص های توسعه پایدار شهری، دانشگاه تهران، دانشکده جغرافیا.
۶. مرکز آمار ایران. (۱۳۳۵)، سرشماری عمومی نفوس و مسکن، شهرستان تهران.
۷. مرکز آمار ایران. (۱۳۸۵)، سالنامه آماری استان تهران،
۸. مطیعی لنگرودی، سید حسن؛ ۱۳۸۲، برنامه ریزی روستایی با تاکید بر ایران، انتشارات جهاد دانشگاهی مشهد.
۹. مولدان، بدریچ و بیلهارز، سوزان، ۱۳۸۱، شاخص های توسعه پایدار، ترجمه نشاط حداد تهرانی و ناصر محرم نژاد، انتشارات سازمان حفاظت محیط زیست، تهران.
۱۰. یاری، ارسطو؛ (۱۳۹۰)، هویت روستایی کلاتشهر تهران، به نشر (استان قدس رضوی).
11. Bell, S. and Morse S. (2003), Measuring Sustainability: Learning by Doing, Earth scan, London.
12. Bond, R., Integrated Impact Assessment for Sustainable Development, world development, Vol 29, No6, (2001), p101
13. Bossel, H., (1999). Indicators for Sustainable Development: Theory, Method, Applications. A Report to the Balaton, Group, IISD, Canada.
14. Cecilia Wong (2006) Indicator for Urban And Regional Planning, The Interply of Policy and Methods, Routledge publisher, London and new York.
15. Coomer, Quest for a Sustainable society, Oxford, Pergamon, (1999).
16. David Goodman, Michael Redclift, (1991), Refashioning Nature: Food, Ecology, and Culture,; Routledge.
17. Department of geography, An evaluating of environmental assessment in costa rica, Javier mateo vega, , university of western Ontario, London, Canada, (1999)
18. Development, Oxford: Oxford University Press. R. singh, H. Murty, S. Gupta, A. Dikshit, (2009), an overview of sustainability assessment methodologies of ecological indicators, Vol 9, No 2.