

# سرمایه اجتماعی و پایداری شهری

## مطالعه موردی: شهر گرگان

غلامرضا خوش‌فرز<sup>۱</sup> - استادیار گروه علوم اجتماعی و سیاسی دانشگاه گلستان  
رضا بارگاهی - کارشناس ارشد جغرافیا و برنامه‌ریزی شهری دانشگاه گلستان  
شهاب کرمی - کارشناس ارشد جغرافیا و برنامه‌ریزی شهری دانشگاه گلستان

تاریخ دریافت: ۱۳۹۲/۰۹/۲۲

تاریخ پذیرش: ۱۳۹۳/۰۵/۱۶

### چکیده:

پایداری شهری در گرو تأمین رفاه نسبی، مشارکت شهروندان و افزایش آگاهی اجتماعی برای همه اعضای جامعه است. در واقع پایداری مستلزم رعایت عدالت اجتماعی و توجه متوازن به وجوه فرهنگی، سیاسی و اقتصادی حیات جامعه است؛ به گونه‌ای که نیروی انسانی را به فراگرد توسعه خوشبین و امیدوار سازد. امروزه سرمایه اجتماعی به عنوان یکی از عوامل محوری اثرگذار بر پایداری سکونتگاه‌ها چه در بُعد کلان (یعنی جامعه)، چه در بُعد میانه (یعنی بنگاه‌ها و مؤسسات) و چه در بُعد خرد (یعنی خانوارها و افراد) شناخته شده است. هدف مقاله حاضر شناخت ارتباط بین سرمایه اجتماعی با پایداری شهری می‌باشد. در این پژوهش، مفهوم سرمایه اجتماعی شامل دو بُعد شناختی و ساختاری و مفهوم پایداری شامل ابعاد اجتماعی، اقتصادی، زیست محیطی، نهادی و کالبدی می‌باشد که ارتباط بین مفاهیم و ابعاد نامبرده با یکدیگر مورد بررسی قرار گرفته است. برای رسیدن به هدف تحقیق از روش تحقیق توصیفی از نوع پیمایشی و برای جمع‌آوری داده‌ها از ابزار پرسشنامه محقق ساخته و برای تحلیل داده‌های تحقیق از نرم‌افزارهای SSPS و SIG استفاده شده است. جامعه آماری شامل شهروندان بالای ۵۱ سال ساکن در سه ناحیه شهر گرگان می‌شود که ۰۴۲ نفر از ساکنان با روش نمونه‌گیری خوشه‌ای توأم با تصادفی سیستماتیک در سه منطقه بالا، متوسط و پایین شهر انتخاب و مورد مطالعه قرار گرفتند. نتایج تحقیق نشان داد که میزان سرمایه اجتماعی و وضعیت پایداری شهری در بین محلات مورد مطالعه متفاوت بوده است. در نهایت از طریق تحلیل داده‌ها و آزمون‌های آماری، این‌گونه استنباط شد که بین سرمایه اجتماعی و پایداری در شهر گرگان رابطه مثبت و معناداری برقرار است. بنابراین سرمایه اجتماعی بالا وسیله‌ای برای افزایش پایداری شهری می‌باشد و برعکس سرمایه اجتماعی پایین می‌تواند موجبات ناپایداری را برای ابعاد ساختاری شهر اعم از اقتصاد، اجتماع، نهادها، فضا و محیط‌زیست فراهم آورد. دلالت‌های این تحقیق مبنی بر ارتباط وثیق بین سرمایه اجتماعی با پایداری شهری، لزوم توجه به مؤلفه‌های سرمایه اجتماعی و اتخاذ سیاست‌هایی برای حفظ، تقویت و ارتقای سرمایه اجتماعی در راستای تضمین پایداری در فضای جغرافیایی شهر دو چندان می‌نماید.

**واژگان کلیدی:** سرمایه اجتماعی، پایداری شهری، توسعه پایدار، گرگان.

۳۱

شماره هشتم

پاییز ۱۳۹۲

فصلنامه علمی-پژوهشی

مطالعات شهری

سرمایه اجتماعی و پایداری شهری

## ۱. مقدمه و بیان مسئله

انگاره جغرافیدانان در بررسی مقوله شهر و شهرنشینی، انگاره‌ای نیست که صرفاً معطوف به کالبد زیستی شهر باشد بلکه آن را علاوه بر پردازش کالبدی و پرداختن به کمیتهای مادی آن، از جانب کیفیت‌های ارزشی و اخلاقی نیز مورد بررسی قرار می‌دهند. شهر به مثابه ارگانیک است که چه از لحاظ کالبدی و زیستی و چه از لحاظ فرهنگی و اجتماعی در هر دوره‌ای پیچیده‌تر می‌شود و به نقطه آرمانی خود یعنی تقویت ساختارهای همبستگی اجتماعی از سویی و از سوی دیگر به انتظام و ساختارهای فضای شهری و شکل‌گیری کالبدی متناسب با نیازهای زیستی شهر نزدیک‌تر می‌گردد. در این نوع نگاه به مقوله شهر، حتی اگر در پی آن هستیم که سرمایه اجتماعی را با پویایی کیفیت زندگی شهری گره بزنیم و فهم بهتری از سبک زندگی شهری و کیفیت آن داشته باشیم، چاره‌ای جز ارائه تعاریفی از مقوله پایداری شهری نداریم.

پایداری از مسائلی است که در طول سالیان اخیر در جوامع مختلف به خصوص در جوامع شهری بسیار بر آن تأکید شده است؛ در مسیر پایداری، سرمایه اجتماعی نقش بسیار مهمی را ایفا می‌کند، به گونه‌ای که توسعه پایدار با در نظر گرفتن مفاهیمی چون عدالت اجتماعی، توسعه همه جانبه و رفاه اجتماعی نقش خود را در محیط اجتماعی و از جمله سرمایه اجتماعی مشخص کرده است. مطالعات بسیاری پیامدهای ناپایدار ساز در روند کنونی توسعه جهانی را نشان داده‌اند و در این بین، شهرنشینان سهم تعیین‌کننده‌ای در ایجاد این پیامدها دارا می‌باشند. با توجه به اینکه بیشترین رشد جمعیت شهری آینده جهان در کشورهای در حال توسعه خواهد بود، دغدغه بیشتری برای رسیدن به پایداری شهری در این کشورها وجود دارد. از سوی دیگر، شیوه رایج برنامه‌ریزی شهری در چارچوب طرح‌های جامع و تفصیلی به رغم دستاوردهای مدیریتی قابل توجه، در هدایت شهر به سوی پایداری موفق نبوده است و دچار تنگناهای نظری و عملی در این زمینه است و نیاز به آوردن مردم یا همان سرمایه اجتماعی به میدان برنامه‌ریزی و طراحی شهری برای پایدار کردن عناصر کیفی شهر احساس می‌شود. بنابراین با توجه به نقشی که سرمایه اجتماعی در مشارکت‌پذیری مردم و سهیم شدن آنان در امور عمومی شهرها دارد، در این تحقیق مسئله اصلی تغییرات پایداری شهری در ابعاد اجتماعی، اقتصادی، زیست محیطی، کالبدی و نهادی بر حسب نوسانات سرمایه اجتماعی می‌باشد. به عبارت دیگر تلاش بر این است تا نشان داده شود که آیا با تغییر سرمایه اجتماعی در محلات شهری، پایداری شهری نیز تغییر می‌یابد؟ شدت و جهت تغییر چگونه است؟

بحث پیرامون سرمایه اجتماعی و اهمیت آن در رسیدن به پایداری شهری موضوعی است که به تازگی در میان پژوهشگران حوزه جغرافیا و برنامه‌ریزی شهری و نیز به طور اعم در علوم انسانی و اجتماعی مورد توجه واقع شده است و این از آنجا ناشی می‌شود که طی فرآیند توسعه بافت‌های شهری در یک دهه اخیر، آنچه بیش از پیش مورد توجه عاملان و مسئولین بوده، منافع و ابعاد اقتصادی است تا فاکتورهای اجتماعی و این مسئله، شهرها را به ویژه در

کشورهای در حال توسعه، با مشکل بحران احساس هویت جمعی مواجه ساخته است. به طوری که رابرت پاتنام یکی از مهم‌ترین دلایل کاهش مشارکت‌های مدنی و پیوندهای اجتماعی را در چند دهه اخیر، بر هم خوردن انسجام بافت‌های شهری و در نتیجه رشد حاشیه‌نشینی می‌داند (ناطق پور، ۱۳۸۵: ۲۸).

این پژوهش با این هدف مورد نگارش قرار گرفته که رابطه بین سرمایه اجتماعی و پایداری شهری را در مناطق مختلف یک شهر نشان داده و تأثیر مؤلفه‌ها و ابعاد متغیرهای نامبرده را بر یکدیگر مورد ارزیابی قرار می‌دهد. تحقیقات و پژوهش‌های بسیاری در مورد ارتباط بین سرمایه اجتماعی با توسعه پایدار در بررسی‌های مربوط به سکونتگاه‌های انسانی یعنی شهرها و روستاها انجام شده است اما تفاوت اصلی و عمده‌ای که پژوهش پیش‌رو با سایر پژوهش‌های مشابه دارد این است که از یک سو مؤلفه‌های سرمایه اجتماعی مانند احساس تعلق به مکان زندگی بدیع بوده و از سوی دیگر تمامی ابعاد پایداری شهری، مورد مطالعه قرار گرفته است؛ همچنین اگرچه پایداری و توسعه پایدار گاهی به جای یکدیگر به کار برده می‌شود و ابعاد، مؤلفه‌ها و گویه‌های مشابهی دارند، اما در این تحقیق پایداری شهری جدای از توسعه تعریف شده؛ علی‌رغم اینکه ممکن است برخی از گویه‌های توسعه را نیز در خود جای دهد. این پژوهش با در نظر گرفتن سه ناحیه شهری متفاوت از نظر پایگاه اقتصادی، در تحلیلی جغرافیایی سعی دارد وضعیت ارتباط میان سرمایه اجتماعی با پایداری را به کل شهر تعمیم دهد. بدین سان هم رابطه شاخص‌های مفاهیم یاد شده در سطح محلات پایین، متوسط و بالای شهر مورد مطالعه قرار گرفته (سطح خرد) و هم می‌توان این‌گونه استنباط نمود که وضعیت سرمایه اجتماعی و پایداری در شهر مورد مطالعه چگونه است (سطح کلان). این نوع سطح‌بندی می‌تواند مبنایی در برنامه‌ریزی‌های جامع و تفصیلی منطقه مورد مطالعه بوده و الگویی در راستای رسیدن به شهر پایدار برای برنامه‌ریزان و مدیران شهری باشد.

## ۲. پیشینه تحقیق

پاتنام (۲۰۰۰) در آثار اخیر خود مدعی است که عملکرد اقتصادی-اجتماعی در جوامع پایدار به مراتب قوی‌تر از جوامع غیرپیوسته است؛ بنابراین شکل‌گیری سرمایه اجتماعی به معنای انسجام و اعتماد بین شبکه‌ای، بسترساز افزایش کارایی‌های اقتصادی و اجتماعی خواهد بود (Putnam, 2000). وی در بررسی نواحی ایتالیا قبل و بعد از اصلاحات منطقه‌ای در دهه ۱۹۷۰، به این نتیجه رسید که سرمایه اجتماعی بالاتر نواحی شمالی در دوره‌های مختلف، زمینه‌ساز توسعه یافتگی بیشتر این ناحیه است (حسنوی و پزشکان، ۱۳۸۶).

مطالعه ژائو (۲۰۰۲) در میان کارگران اخراجی چینی اثبات نمود، کارگرانی که سرمایه اجتماعی بالاتری داشتند، برای دستیابی به شغل، موفق‌تر بودند؛ بنابراین اقتصاد فردی پایدار، از سرمایه اجتماعی متأثر می‌باشد (Zhao, 2002).

بوهیان و اورز (۲۰۰۵) در پژوهشی، ارتباط سرمایه اجتماعی با پایداری شهری را تأیید کردند (Buhiyan & Evers, 2005).

پژوهشی که به وسیله خاکپور و همکارانش (۱۳۸۵) با عنوان «نقش سرمایه اجتماعی در توسعه پایدار محله‌ای» انجام گرفت، به سبب معناداری یا نزدیک به معنادار بودن ارتباط بین برخی از متغیرهای سرمایه اجتماعی با پایداری، می‌توان بیان داشت توجه به مفهوم ذهنی سرمایه اجتماعی شرط انکارناپذیر تحقق مفهوم عینی پایداری است (خاکپور و همکاران، ۱۳۸۵).

خوشفر (۱۳۸۷) در رساله خود با عنوان «بررسی تأثیر سرمایه اجتماعی بر مشارکت سیاسی مطالعه موردی استان گلستان»، به این نتیجه رسید که در سطوح خرد و کلان، سرمایه اجتماعی با مشارکت سیاسی و توسعه اجتماعی-اقتصادی رابطه معناداری دارد. به طوری که از یک طرف شهرستان‌های توسعه یافته از سرمایه اجتماعی بالاتری برخوردار بوده‌اند، از طرف دیگر، در سطح فردی سرمایه اجتماعی بالا موجب مشارکت بیشتر مردم در امور سیاسی و اجتماعی می‌شود (خوش فر، ۱۳۸۷).

شفیعا (۱۳۸۹) در مقاله «بررسی رابطه سرمایه اجتماعی و توسعه پایدار اقتصاد محله» تأیید نمود که میان سرمایه اجتماعی و توسعه پایدار اقتصادی، رابطه مثبت و معناداری برقرار است؛ بنابراین سرمایه اجتماعی بالا وسیله‌ای برای افزایش پایداری اقتصاد محله‌ای بوده و انگیزه‌های اقتصادی گروه تحقیق، عامل مؤثری برای چگونگی این تبدیل است (شفیعا، ۱۳۸۹).

در مقاله «تحلیل فضایی رابطه سرمایه اجتماعی و توسعه پایدار شهری» نوشته موسوی و همکاران (۱۳۹۱)، اظهار شد که توسعه از طریق ابعاد متعدد خود، سرمایه اجتماعی را محقق می‌کند. از سوی دیگر، سرمایه اجتماعی نیز همچون پدیده‌ای نیرومند از طریق سطوح ماهوی خود زمینه ایجاد توسعه پایدار را فراهم می‌آورد (موسوی و همکاران، ۱۳۹۱).

بارگاهی (۱۳۹۲) در پژوهشی با عنوان «تحلیلی بر پایداری شهرهای جدید»، نقش برخی از مؤلفه‌های سرمایه اجتماعی از جمله احساس تعلق را در رابطه با پایداری شهر جدید عالی شهر مورد سنجش و ارزیابی قرار داد و نتیجه آن ارتباط مستقیم و مثبت این مؤلفه‌ها را بر پایداری شهری نشان داد، به گونه‌ای که با افزایش بار مثبت تأثیرگذاری مؤلفه‌های سرمایه اجتماعی به همان میزان پایداری شهری نیز افزایش می‌یابد و برعکس (بارگاهی، ۱۳۹۲).

### ۳. مبانی نظری تحقیق

#### ۳.۱. مفهوم سرمایه اجتماعی

مفهوم سرمایه اجتماعی از دهه ۱۹۶۰ میلادی وارد مباحث علوم اجتماعی و اقتصادی گردید. سرمایه اجتماعی در درون یک فرد یا یک سازمان اجتماعی وجود ندارد بلکه در فضای ارتباطی بین افراد وجود دارد (قاسمی و همکاران، ۱۳۸۵: ۱۴۷ و سعادت، ۱۳۸۵: ۱۷۶). نظریه‌های بسیاری نیز در زمینه سرمایه اجتماعی بیان شده است که از جمله آنها می‌توان به نظریه پیوندهای ضعیف، نظریه شکاف ساختاری و نظریه منابع اجتماعی اشاره کرد. Seibert, (2001: 47) و لینچ، (۱۳۹۱: ۲۲). پاتنام سرمایه اجتماعی را به وجوه گوناگون سازمان اجتماعی مانند اعتماد، هنجارها و شبکه‌ها که می‌توانند با تسهیل اقدامات هماهنگ، کارایی جامعه را بهبود

بخشند، تعبیر می‌کند (پاتنام، ۱۳۸۰: ۵۸۲). از نظر بوردیو، سرمایه اجتماعی به عنوان شبکه‌ای از روابط و دیعه‌ای طبیعی یا اجتماعی نیست بلکه در طول زمان باید برای کسب آن تلاش کرد. به تعبیر او سرمایه اجتماعی محصول نوعی سرمایه‌گذاری است که به دنبال تثبیت یا بازتولید آنگونه روابط اجتماعی است که مستقیماً در کوتاه مدت یا بلندمدت قابل استفاده هستند (شارع پور، ۱۳۸۰: ۱۱).

فوکویاما عنصر اساسی سرمایه اجتماعی را هنجارها یا ارزش‌های غیررسمی که به ایجاد و افزایش همکاری گروهی کمک می‌کنند، می‌داند (فوکویاما، ۱۳۷۹: ۱۱ و ۱۳۸۴: ۱۷۰). از نظر پاکستون، سرمایه اجتماعی پیوندهای عینی و ذهنی یا حسی در بین افراد جامعه است (فیروزآبادی و ایمانی، ۱۳۸۵: ۲۰۰). همچنین از نظر فوکویاما، سرمایه اجتماعی مجموعه هنجارهای موجود در سیستم‌های اجتماعی است که موجب ارتقای سطح همکاری اعضای آن جامعه گردیده و پایین آمدن سطح هزینه‌های تبادلات را شامل می‌شود (فوکویاما، ۱۳۷۹: ۱۳).

سرمایه اجتماعی در سطح خرد، «سرمایه اجتماعی شناختی» نام دارد و در رابطه با پدیده‌هایی مانند ارزش‌ها، نگرش‌ها، تعهدات، تعلقات و اعتماد موجود در سیستم اجتماعی سازمان است و سرمایه اجتماعی در سطح کلان «سرمایه اجتماعی ساختاری» که در رابطه با ساختارها و فرآیندهای مدیریتی همچون پاسخگویی مدیران و رهبران در قبال عملکردشان، شفافیت در تصمیم‌گیری و اقدام براساس کار گروهی، مشارکت و ارتباط است. البته به نظر می‌رسد که در این الگو نیز محور اصلی، مؤلفه‌های فرهنگ سازمانی است. در جدول ۱ تعاریف، اهداف و واحد تحلیل سرمایه اجتماعی از نظر صاحب نظران و متخصصان علوم اجتماعی به صورت خلاصه مشاهده می‌شود.

#### ۳.۱.۱. مؤلفه‌های سرمایه اجتماعی

حداقل در یک دهه گذشته تحقیقات تجربی، از روش‌های بسیار متفاوتی برای اندازه‌گیری سرمایه اجتماعی و پیامدهای اجتماعی، اقتصادی و سیاسی آن استفاده کرده‌اند (همتی، ۱۳۸۶: ۷)، ساباتینی به نقل از دورلاف اشاره می‌کند که ادبیات تجربی سرمایه اجتماعی، مملو از تعاریف مبهم، سنجش ضعیف داده‌ها، فقدان شرایط مقایسه‌پذیری و اطلاعات لازم برای پذیرش ادعاهای مطرح شده است (Sabatini, 2005: 5). سازمان همکاری‌های اقتصادی و توسعه با تمرکز بر کشورهای پیشرفته از منظر متفاوتی به سرمایه اجتماعی، در ارتباط با موضوعاتی چون کیفیت زندگی، سرمایه انسانی، سلامتی و توسعه پایدار پرداخته است. این سازمان چهار شاخص عمده برای سرمایه اجتماعی ارائه نمود که عبارتند از: مشارکت اجتماعی، اعتماد اجتماعی، شبکه‌های اجتماعی و تعلق اجتماعی (غیاثوند، ۱۳۸۸: ۲۱). به منظور درک بهتر مؤلفه‌های سرمایه اجتماعی، در ادامه به اختصار، توصیفات این مؤلفه‌ها بیان می‌شود.

اعتماد اجتماعی که شامل سه نوع اعتماد بنیادین، اعتماد بین شخصی و اعتماد تعمیم یافته می‌باشد (عبدالهی و موسوی، ۱۳۸۶: ۲۰۱). شبکه روابط اجتماعی که ارتباطات بین افراد درون جامعه را مورد کنکاش قرار می‌دهد. مشارکت اجتماعی که به دو دسته

جدول ۱: تعریف، هدف و واحد تحلیل سرمایه اجتماعی از نگاه صاحب‌نظران

صاحب‌نظران	تعریف سرمایه اجتماعی	هدف	واحد تحلیل
بورديو	منابعی که امکان دسترسی به منافع گروهی را تأمین می‌کنند.	حفظ سرمایه اقتصادی	افراد در رقابت طبقاتی
کلمن	جنبه‌هایی از ساخت اجتماعی که کنشگران از آنها به عنوان منابعی برای کسب منافع خود استفاده می‌کنند.	حفظ سرمایه انسانی	افراد در خانواده، شبکه‌ها و در زمینه اجتماعی
پاتنام و فوکویاما	اعتماد، هنجارها و شبکه‌های مشارکتی که باعث تسهیل تعاون برای کسب منافع متقابل می‌شوند.	حفظ اقتصاد و دموکراسی مؤثر و کارا	مناطق کشور
افه و فوش	آگاهی و توجه به امور سیاسی و اجتماعی، اعتماد و مشارکت	کارایی اقتصاد	افراد

مأخذ: ناطقپور و فیروزآبادی ۱۳۸۵: ۲۳

(Leman & Cox, 1991: 28). پایداری در مفهوم گسترده آن به معنی اداره و بهره‌برداری صحیح و کارا از منابع پایه، طبیعی، مالی و نیروی انسانی برای دستیابی به الگوی مصرف مطلوب است که با به‌کارگیری امکانات فنی و ساختار و تشکیلات مناسب برای رفع نیاز نسل امروز و آینده به طور مستمر و رضایت‌بخش امکان‌پذیر می‌شود (زیاری، ۱۳۸۰: ۳؛ بحرینی، ۱۳۷۸: ۲۸۰؛ مکنون، ۱۳۷۴: ۵؛ بحرینی، ۱۳۷۶: ۲۸؛ صدوق، ۱۳۸۰: ۱۳). تعریف سازمان ملل متحد از پایداری چنین است: سیاست توسعه پایدار چنان سیاستی است که در نتیجه اعمال آن، منافع مثبت حاصل از مصرف منابع طبیعی بتواند برای زمان‌های قابل پیش‌بینی در آینده ادامه و دوام داشته باشد (لقایی و محمدزاده، ۱۳۷۸: ۳۴). اندیشه جدید پایداری مبنی بر آن است که برپایه تفکر سیستماتیک و نظام‌یافته همه چیز در پیوند با یکدیگر در نظر گرفته شود (رحیمی، ۱۳۸۰: ۱۴۰). از این رو لازم است هر پدیده توسعه‌گرا در ابعاد اقتصادی، اجتماعی، زیست‌محیطی، کالبدی و نهادی مورد بررسی قرار گیرد. استمرار و گسترش این مفهوم حاکی از آن است که پایداری مفهومی است که همواره بر اهمیت آن افزوده شده و ابعاد گسترده‌تری پیدا کرده است (عزیزی، ۱۳۸۰: ۲۲).

### ۳.۲.۱ کاربرد پایداری در الگوهای شهری

در سال‌های اخیر جامعه‌شناسان و شهرسازان به این نکته توجه نموده‌اند که پایداری به مفهوم خاص، چه کاربردی در الگوهای شهری می‌تواند داشته باشد (بحرینی، ۱۳۷۶: ۱۲). برخی از صاحب‌نظران بر طراحی شهری و برنامه‌ریزی کالبدی تأکید داشته‌اند، برخی دیگر روی ملاحظات برنامه‌ریزی زیست‌محیطی متمرکز شده و عواملی چون کیفیت هوا، آب و سیستم‌های طبیعی را مورد توجه قرار داده‌اند (Ress, 1996: 55 & Gorge, 1999: 103). بالاخره برخی هم ضرورت توجه به مسائل اجتماعی در جوامع شهری را مورد تأکید قرار داده و بر این اعتقادند که مسائل اجتماعی و اکولوژیکی به طور تنگاتنگی با هم در ارتباط‌اند (بحرینی و مکنون، ۱۳۸۰: ۴۶).

تحقیقات درباره پایداری شهری باید به صورت چند بُعدی و همه‌جانبه و با استفاده از نظریه‌ها، روش‌شناسی و ارزیابی‌های گوناگون علوم اجتماعی انجام شود (پاک، ۱۳۸۳: ۳۷۲). بنابراین اولین مرحله مهم در برنامه‌ریزی شهری این است که تعدادی شاخص که نمایانگر وضع موجود شهر از نظر پایداری و یا ناپایداری باشد، تهیه گردد (Sustaianble Seattle, 1996 و بحرینی، ۱۳۷۶: ۳۸).

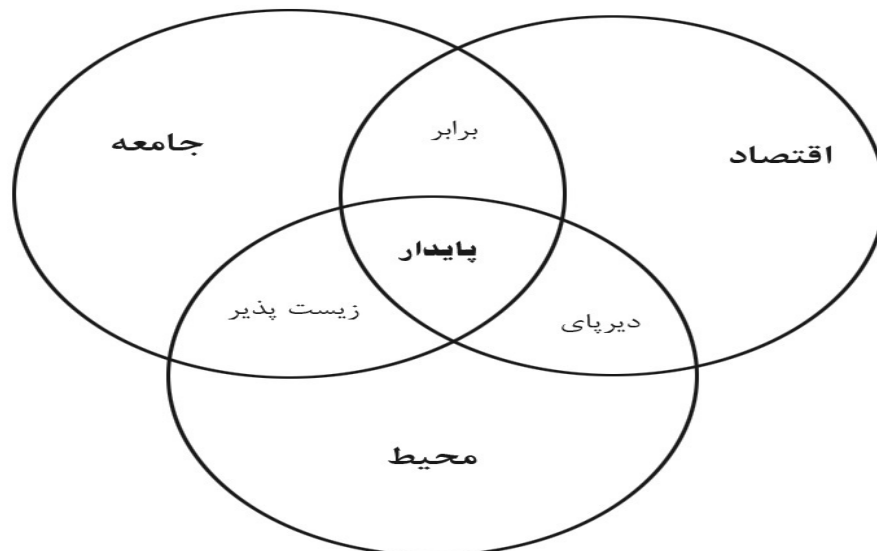
(تصویر ۱)

رسمی و غیررسمی تقسیم می‌گردد (ازکیا و فیروزآبادی، ۱۳۸۳: ۲۸) و مشارکت‌های داوطلبانه در فعالیت‌های اجتماعی را مورد تأکید قرار می‌دهد (شیخی و کاظمی مقدم، ۱۳۸۶: ۶) و احساس تعلق محصول روابط اجتماعی محسوسی است که توسط جامعه درک شده و تأثیرات زیادی می‌تواند بر روی آسیب‌های اجتماعی به خصوص در شهرها داشته باشد (بارگاهی، ۱۳۹۲: ۸۵-۸۴).

### ۳.۲ پایداری و مفهوم آن

پیدایش مفهوم پایداری در دهه ۱۹۷۰ را می‌توان نتیجه آگاهی تازه‌ای نسبت به مسائل جهانی محیط‌زیست و توسعه دانست که به نوبه خود تحت تأثیر عواملی همچون نهضت‌های زیست‌محیطی دهه ۶۰، انتشار کتاب‌هایی مانند محدودیت‌های رشد، کنفرانس سازمان ملل در مورد محیط‌زیست و توسعه در سال ۱۹۷۲، اجلاس ریو و دستور کار ۲۱ قرار گرفته بود (بحرینی و مکنون، ۱۳۸۰: ۴۲).

تعاریف مختلفی از توسعه پایدار بیان شده است؛ به گفته وینتر در عمل بیش از ۲۰۰ تعریف وجود دارد (بارتون و دیگران، ۱۳۷۹: ۱۶). رایج‌ترین تعریف از توسعه پایدار، مربوط به کمیسیون جهانی محیط‌زیست و توسعه (WCED) در سال ۱۹۸۷ معروف به کمیسیون برانتلند می‌باشد که توسعه پایدار را توسعه‌ای دانست که نیازهای زمان حال را بدون به مخاطره انداختن قابلیت‌ها و پتانسیل‌ها برای نسل‌های آینده برآورده سازد، یا به عبارت دیگر عمل امروز ما در توالی نسل‌های آینده برای تأمین نیازهایشان اثر جدی دارد (WCED, 1987: 43). در اینجا باید به این نکته اشاره داشت که پایداری و توسعه پایدار به نحوی با یکدیگر همپوشانی دارند که گاهی (به خصوص در جغرافیای انسانی) به جای یکدیگر به کار می‌روند و با توجه به اینکه این پژوهش به پایداری شهری اشاره دارد، بنابراین پایداری شهری به معنای جذب، نگهداشت و توسعه منابع انسانی و طبیعی در شهرهاست (بارگاهی، ۱۳۹۲: ۷). از نظر هانتز توسعه پایدار مفاهیمی چون برابری درون نسلی و بین نسلی و به همان نسبت آگاهی زیست‌محیطی را در بر می‌گیرد. همچنین دلالت بر آن دارد که وجود یک چارچوب جهانی ضروری بوده و تأثیرات فرا محدود‌های نیز باید در نظر گرفته شود (Haughton & Hunter, 1994: 63). لمن و ککس نیز توسعه پایدار را چنین تعریف می‌کنند: توسعه پایدار روندی است که بهبود شرایط اقتصادی، اجتماعی، فرهنگی و فناوری به سوی عدالت اجتماعی باشد و در جهت آلودگی اکوسیستم و تخریب منابع طبیعی نباشد



تصویر ۱: ابعاد اصلی پایداری- مأخذ: نصیری، ۱۳۸۷: ۱۴۵

### ۳.۲.۲. ابعاد پایداری شهری

بیشتر محققان بنا بر تعریف گزارش برانت‌لند (که در آن سه لایه توسعه، برابری و مساوات و حفاظت از محیط‌زیست مشخص شده) توسعه پایدار را در سه بعد اکولوژیکی، اقتصادی و اجتماعی مورد بررسی قرار می‌دهند. برخی دیگر از جمله زاکس دو بعد مکانی و فرهنگی را به تفکیک اضافه می‌کنند. همچنین به نقل از زاکس برخی مانند جیوارد (۱۹۹۶)، چارلز (۱۹۹۵) و کومار (۱۹۹۳) و دیگران معتقد به بُعد پایداری نهادی یا سیاسی در توسعه پایدار هستند. عدم دستیابی به هر یک از این ابعاد، موجب ضعیف شدن پایداری و دوری از شکل توسعه پایدار است (زاکس، ۱۳۷۵: ۲). ابعاد پایداری که در جغرافیا و برنامه‌ریزی شهری کاربرد دارد را می‌توان این‌گونه تقسیم‌بندی کرد: پایداری اکولوژیکی که بر ضرورت حفظ محیط‌زیست شهری تأکید دارد (Jepson, 2001: 491)، پایداری اقتصادی که به ارتقای شرایط اقتصادی توجه می‌کند (میرکتولی و منافی‌آذر، ۱۳۸۸: ۴۹)، پایداری اجتماعی فرهنگ و جامعه شهر را مورد نظر قرار می‌دهد (Nancy & Blair, 2001: 381)، سازماندهی تصویب قوانین و ارتباط بین نهادها، محور پایداری نهادی است (زاکس، ۱۳۷۵: ۲) و نما و مبلمان شهر و در کل ساختار فیزیکی شهر مورد تأکید پایداری کالبدی می‌باشد (Dominski et al, 1992: 148).

### ۴. فرضیات تحقیق

- طرح فرضیه در یک تحقیق جایگاه خاصی دارد. فرضیه جهت و سمت‌وسوی بررسی‌ها را تعیین می‌کند که چراها یا فرضیه‌ها مورد سنجش قرار گرفته و در صورت عدم همخوانی کنار گذاشته می‌شود. در این پژوهش با دو فرضیه روبرو هستیم:
- ۱) به نظر می‌رسد، بین سرمایه اجتماعی و پایداری شهرگران ارتباط معناداری وجود دارد.
  - ۲) به نظر می‌رسد، ارتباط بین سرمایه اجتماعی با پایداری شهری بین محلات مورد مطالعه شهرگران متفاوت است.

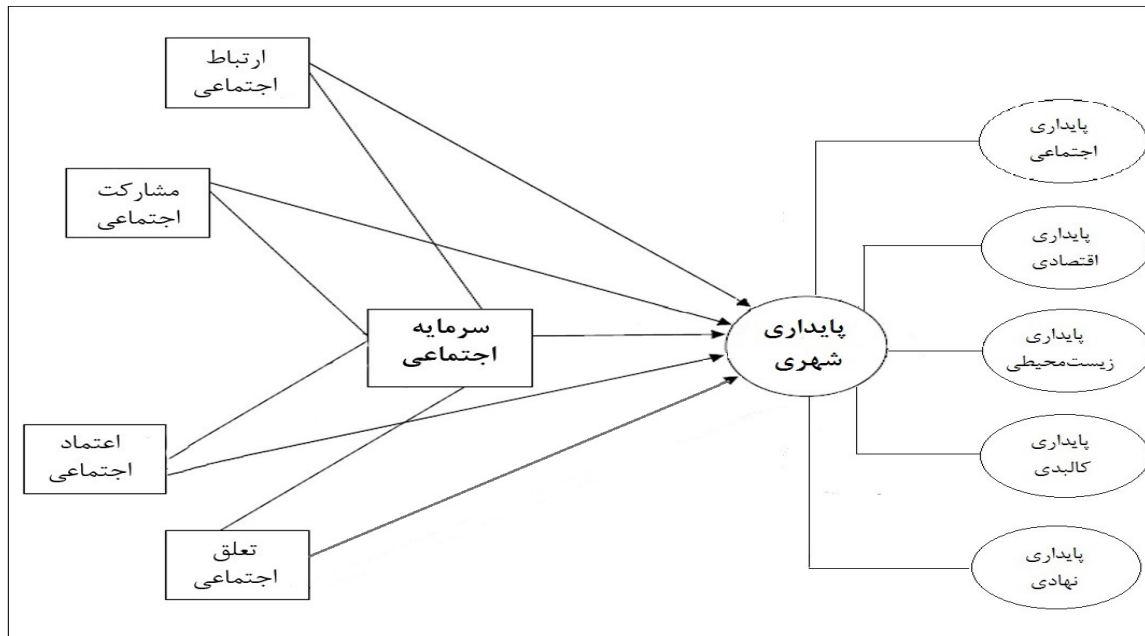
### ۵. روش تحقیق

روش تحقیق براساس مطالعه موردی و از سنخ توصیفی-تحلیلی و ضریب همبستگی اجرا شده است. چارچوب نظری تحقیق بر-اساس روش اسنادی است اما در بخش مطالعه عملی از پرسشنامه به‌عنوان ابزار گردآوری اطلاعات استفاده شده که بر مبنای چارچوب نظری تحقیق، مطالعات پیشین و بافت فرهنگی-اجتماعی شهر طراحی شده است. برای سنجش سرمایه اجتماعی هم بر ابعاد اعتماد اجتماعی، تعلق اجتماعی، شبکه روابط اجتماعی و مشارکت تأکید شده است که برای ساختن مقیاس اندازه‌گیری آن از مقیاس چاپین (میلر، ۱۳۸۰: ۲۲) استفاده شد. جامعه آماری این تحقیق شامل شهروندان ساکن در سه منطقه مسکونی ناهارخوران، شهرک بهزیستی و الغدیر می‌باشد که با توجه به وضعیت متفاوت پایگاه اقتصادی-اجتماعی این سه محله، انتخاب شده است. تعداد حجم نمونه انتخاب شده با توجه به جمعیت ۳۴۳ هزار و ۹۷۷ نفری شهر گرگان در سال ۱۳۹۰ و براساس فرمول کوکران ۲۳۸ نفر برآورد شد که با حذف پرسشنامه‌های ناقص، تعداد ۲۴۰ پرسشنامه مورد تحلیل قرار گرفت. از این تعداد سهم هر منطقه مسکونی ۸۰ پرسشنامه بوده که با استفاده از روش نمونه‌گیری ساده و سیستماتیک توزیع شده است. ابزار جمع‌آوری داده‌ها، پرسشنامه‌ای محقق ساخته است که در سنجش مفهوم سرمایه اجتماعی از دو بعد شناختی و ساختاری که بعد شناختی آن با سه مؤلفه اعتماد بین شخصی، اعتماد نهادی و احساس تعلق اجتماعی و بعد ساختاری آن نیز با سه مؤلفه مشارکت غیررسمی، مشارکت رسمی و شبکه‌های روابط اجتماعی، مجموعاً در قالب ۲۵ سؤال استفاده شده است. همچنین برای سنجش پایداری شهری از پنج بُعد، اجتماعی، اقتصادی، زیست‌محیطی، کالبدی و نهادی مجموعاً در قالب ۲۸ سؤال استفاده شده است. هر یک از مؤلفه‌ها از ترکیب گویه‌هایی به دست آمده که از «طیف لیکرت» در سنجش رتبه‌ای استفاده شده است. اعتبار ابزار سنجش با استفاده از اعتبار محتوایی از نوع صوری<sup>۲</sup> و پایایی آن با استفاده از ضریب آلفای

کرونباخ (سرمایه اجتماعی برابر ۰/۷۸ و پایداری شهری ۰/۷۳) مورد تأیید قرار گرفته است. داده‌های جمع‌آوری شده از پرسشنامه، با استفاده از نرم‌افزار SPSS و روش‌های آماری آن از قبیل تحلیل همبستگی پیرسون، تحلیل میانگین و آزمون ناپارامتری کروسکال والیس مورد تجزیه و تحلیل قرار گرفته است.

۶. تعریف عملیاتی مفاهیم اصلی تحقیق

در این مقاله به منظور بررسی رابطه بین سرمایه اجتماعی و پایداری در نواحی شهری از ابعاد و شاخص‌های یاد شده در جدول ۲ استفاده شده است. همچنین در تصویر ۲ مدل مفهومی ارتباط بین سرمایه اجتماعی و مؤلفه‌های آن با پایداری شهری، گویای ارتباط شماتیک دو متغیر نامبرده در این مقاله است.



تصویر ۲: مدل مفهومی ارتباط سرمایه اجتماعی و مؤلفه‌های آن با پایداری شهری - مأخذ: نگارندگان ۱۳۹۲

جدول ۲: شاخص‌ها و متغیرهای تحقیق

مفهوم	ابعاد	مؤلفه‌ها	گویه‌ها (پرسش‌ها)
سرمایه اجتماعی	شناختی	اعتماد بین شخصی	(اعتماد به اعضای خانواده، اعتماد به خویشاوندان، اعتماد به همسایگان، اعتماد به دوستان، اعتماد به هم محله‌ایها، اعتماد به هم‌شهری‌ها)
		اعتماد نهادی	(اعتماد به رانندگان تاکسی و اتوبوس، اعتماد به بازاریان، اعتماد به پزشکان، اعتماد به نمایندگان مجلس، اعتماد به شورای شهر)
		احساس تعلق اجتماعی	(احساس مسئولیت در قبال بهداشت و زیبایی شهر، دقت در استفاده از خدمات شهری، احساس تعلق نسبت به امکانات شهر)
	ساختاری	مشارکت غیر رسمی	(مشارکت با هیأت‌های مذهبی، مشارکت با انجمن‌های خیریه‌ای، مشارکت با صندوق‌های قرض‌الحسنه خانوادگی یا دوستان)
		مشارکت رسمی	(مشارکت با گروه‌های ادبی و هنری، مشارکت با گروه‌ها و احزاب سیاسی، مشارکت با انجمن‌های علمی و فرهنگی)
		شبکه روابط اجتماعی	(احساس نزدیکی به بستگان و فامیل، به دوستان، نزدیکی به همکاران، انجمن‌ها و تشکل‌ها، به همسایگان و احساس نزدیکی به هم محله‌ای‌ها)
		پایداری اجتماعی	(احساس امنیت - گذران اوقات فراغت - دسترسی به امکانات شهری)
پایداری شهری	پایداری اقتصادی	(امکان خرید آسان مایحتاج روزانه - کیفیت اجناس بازار - میزان درآمد - میزان هزینه‌های زندگی - کیفیت محیط شغلی)	
	پایداری زیستمحیطی	(فضای سبز - بهداشت و پاکیزگی شهر - آلودگی هوا - تبعات زیست‌محیطی ناشی از ترافیک - آلودگی صوتی)	
	پایداری کالبدی	(روشنایی معابر - عرض پیاده‌روها - کانال‌های دفع فاضلاب شهری - نمای ساختمان‌ها - نمای خیابان‌ها)	
	پایداری نهادی	(وجود امکانات ورزشی، بهداشتی و درمانی، امکانات برای بازی کودکان، عملکرد سازمان‌های خدمات‌رسان شهری مانند شهرداری و شورای شهر)	

## ۷. شناخت منطقه مورد مطالعه

شهرستان گرگان بین ۵۴ درجه و ۱۳ دقیقه تا ۵۴ درجه و ۴۵ دقیقه طول شرقی و ۳۶ درجه و ۳۱ دقیقه تا ۳۶ درجه و ۵۹ دقیقه عرض شمالی در بخش جنوبی استان گلستان واقع شده است. ارتفاع این شهر ۳۶/۴۹ متر از سطح آب‌های آزاد می‌باشد. وسعت شهرستان گرگان ۱۶۱۵/۸۱ کیلومتر مربع می‌باشد که ۷/۹۱ درصد از مساحت استان را داراست. در سال ۱۳۹۰، جمعیت شهر گرگان ۳۴۳ هزار و ۹۷۷ نفر و تعداد خانوار آن ۹۰ هزار و ۱۵۳ نفر برآورد شده است (مرکز آمار ایران، ۱۳۹۰). براساس تقسیمات اداری و کشوری از سال ۱۳۸۳ شهرستان گرگان از دو بخش، دو شهر، پنج دهستان و ۱۱۰ آبادی تشکیل شده است (جدول ۳). در این پژوهش، ساکنان سه ناحیه شهر گرگان (محل ناهارخوران، شهرک بهزیستی و محل الغدیر) مورد تحلیل و ارزیابی قرار گرفته‌اند. (نقشه ۱)

## ۸. یافته‌های تحقیق

### ۸.۱. ویژگی‌های دموگرافیک

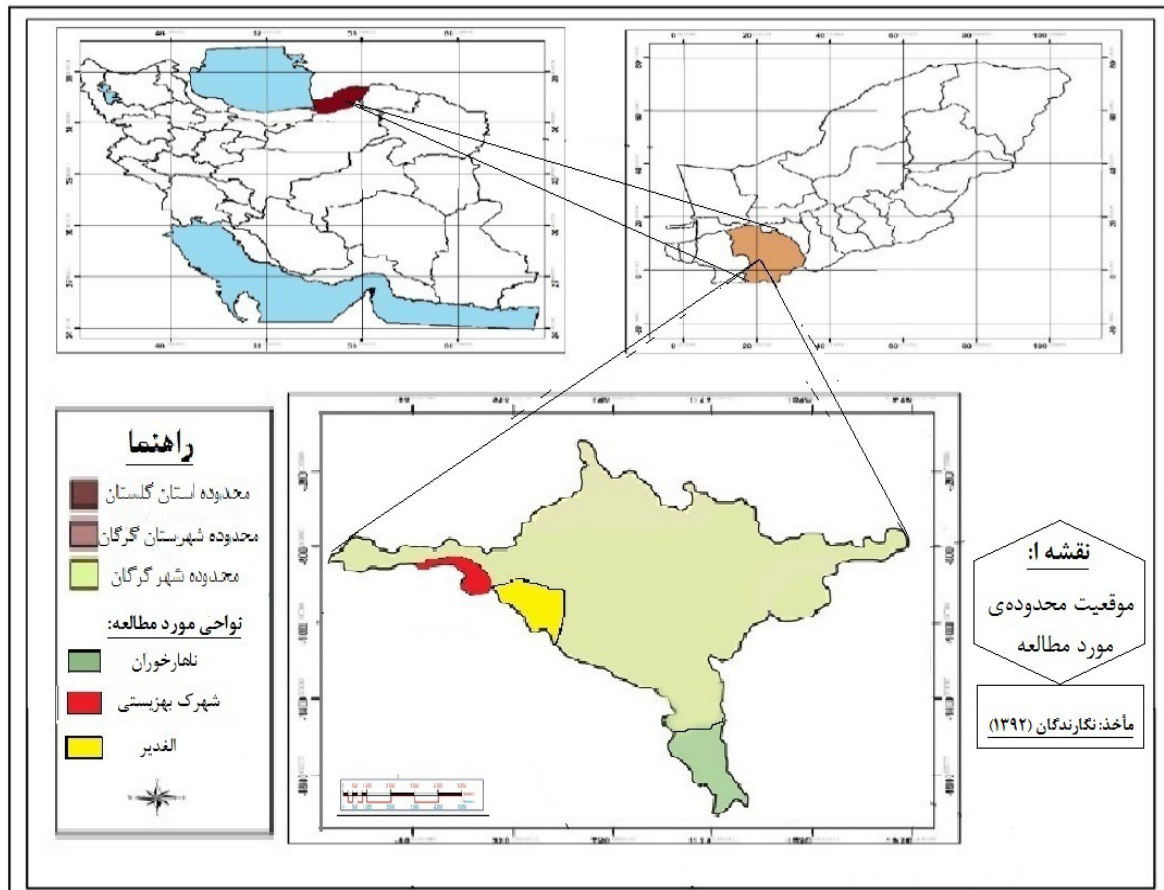
براساس متغیر جنسیت، ۱۶۶ مرد و ۷۴ زن انتخاب و در سه ناحیه شهر گرگان مورد پرسش قرار گرفته‌اند. همچنین ۱۴۱ نفر از جامعه

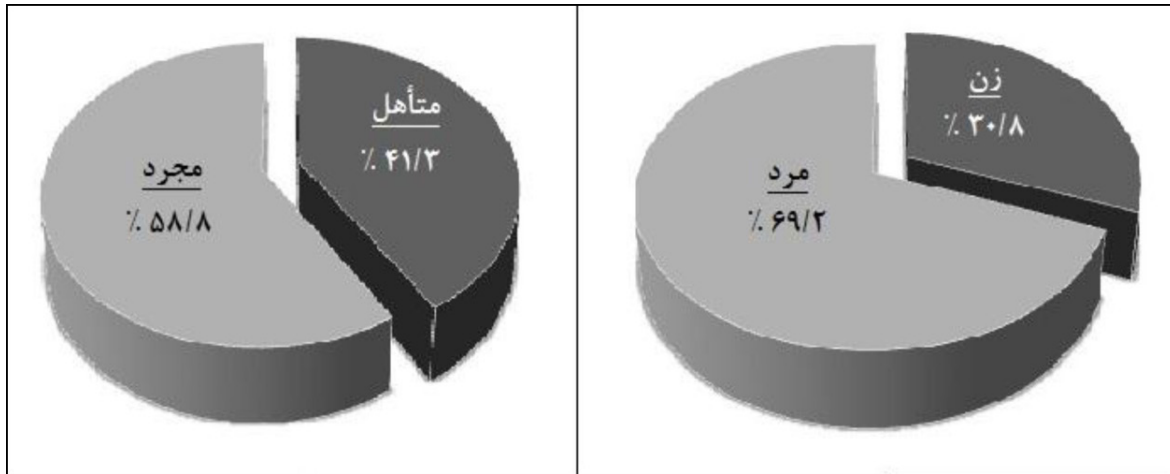
نمونه مجرد و ۹۹ نفر متأهل می‌باشند. در نمودار توزیع درصدی جنسی و وضعیت تأهل جامعه نمونه قابل مشاهده است. نمودار ۳ توزیع درآمدی جامعه نمونه را نمایش می‌دهد. بدین ترتیب بیشترین بازه درآمدی بین ۵۰۰ هزار تا یک میلیون تومان با فراوانی درصدی ۴۷/۱ می‌باشد. همچنین نمودار ۴ مربوط به تحصیلات جامعه نمونه است که بیشترین فراوانی میزان تحصیلات را دیپلمه‌ها با فراوانی درصدی ۳۳/۳ تشکیل می‌دهند. با توجه به این‌که نگارندگان در این پژوهش در نظر دارند سه منطقه‌ای که برای مطالعه مورد تحلیل قرار می‌دهند با یکدیگر متفاوت باشند تا بتوان نظرات اقشار مختلف جامعه را در شهر گرگان مورد ارزیابی قرار داد، بدین منظور محلاتی انتخاب شده که تفاوت در وضعیت اقتصادی ساکنان آنها وجود داشته و با توجه به اینکه متغیر درآمد، اصلی‌ترین مؤلفه شناخت وضعیت اقتصادی یک جامعه می‌باشد، در نمودار ۴ میانگین میزان درآمد ساکنین نواحی سه‌گانه شهر گرگان آورده شده است. اختلاف درآمدی در این نمودار نشان‌دهنده فاصله طبقاتی و اختلاف در پایگاه اقتصادی شهروندان ساکن در نواحی انتخاب شده دارد.

جدول ۳: تقسیمات سیاسی استان گلستان و شهرستان گرگان سال ۱۳۸۵

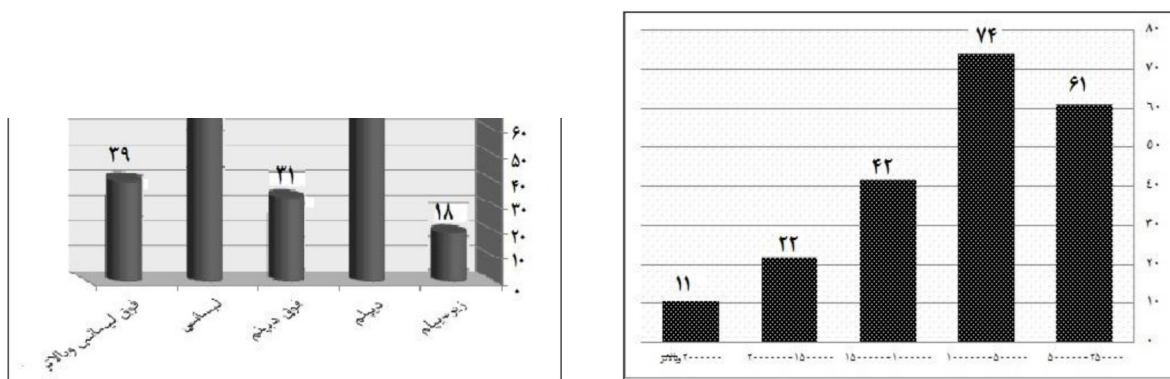
استان و شهرستان	تعداد بخش	تعداد شهر	تعداد دهستان	تعداد آبادی دارای سکنه	تعداد آبادی خالی از سکنه
گلستان	۲۱	۲۴	۵۰	۱۰۷۷	۴۴
گرگان	۲	۲	۵	۹۷	۱۳

مأخذ: معاونت برنامه‌ریزی استانداری گلستان، ۱۳۸۵.





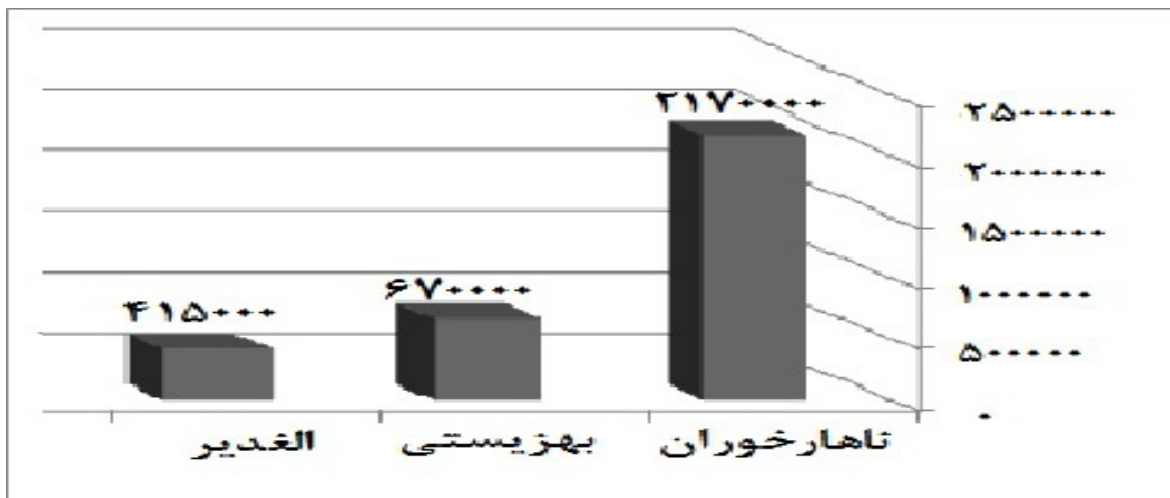
نمودار ۱: توزیع جنسی و وضعیت تأهل جمعیت جامعه نمونه - مأخذ: مطالعات میدانی (۱۳۹۲)



نمودار ۳: توزیع میزان تحصیلات جامعه نمونه

نمودار ۲: توزیع میزان درآمد جامعه نمونه

مأخذ: مطالعات میدانی (۱۳۹۲)



نمودار ۴: توزیع میانگین میزان درآمد ماهانه در محلات سه‌گانه جامعه نمونه (به تومان) - مأخذ: مطالعات میدانی (۱۳۹۲)

در تحلیل سرمایه اجتماعی شناختی از سه مؤلفه اعتماد بین شخصی، اعتماد نهادی و احساس تعلق اجتماعی استفاده شده است. براساس نتایج به دست آمده، اعتماد بین شخصی با میانگین ۳/۶۲ بالاترین میزان را داشته و اعتماد نهادی با میانگین ۲/۶۴ پایین‌ترین میزان را داراست. به نظر می‌رسد که افراد جامعه در روابط بین شخصی خود با دیگران اعتماد بیشتری دارند در حالی که به نهادهای اجتماعی و مدنی اعتماد کمتری دارند. این

۸,۲. تحلیل داده‌های مربوط به سرمایه اجتماعی مجموعاً در سه ناحیه مورد مطالعه، سرمایه اجتماعی ساختاری با میانگین ۲/۸۳ از سرمایه اجتماعی شناختی با میانگین ۲/۷۹ از سطح بالاتری برخوردار بوده است. نتایج به دست آمده نیز گویای این واقعیت است که در هر سه ناحیه، سرمایه اجتماعی شناختی نسبت به سرمایه اجتماعی ساختاری در سطح بالاتری بوده است. (جدول ۴)



جدول ۴: گویه‌های توصیفی سرمایه اجتماعی در محلات شاخص شهر گرگان

ابعاد	مؤلفه‌ها	گویه‌ها	آماره	ناهارخوران	بهزیستی	الغدیر	کل
شناختی	اعتماد بین شخصی	اعتماد بین خانواده	میانگین	۳/۹۸	۳/۶۹	۳/۱۹	۳/۶۲
		اعتماد بین دوستان و همکاران	انحراف معیار	۰/۹۷۳	۰/۵۴۲	۰/۹۷۴	۰/۷۱۲
		اعتماد بین هم‌محلی‌ها و همشهریان	میانه	۴	۴	۴	۴
	اعتماد نهادی	اعتماد به نهادهای اقتصادی	میانگین	۳/۲۹	۲/۵۶	۲/۰۸	۲/۶۴
		اعتماد به نهادهای اجتماعی	انحراف معیار	۰/۵۱	۰/۳۵۶	۰/۸۵۷	۰/۵۲۸
		اعتماد به نهادهای زیست محیطی	میانه	۳	۲	۲	۲
اعتماد به نهادهای دولتی							
احساس تعلق	توجه به امکانات محیط زندگی	میانگین	۳/۴۹	۳/۶۴	۲/۷۴	۳/۳۷	
	حفظ پاکیزگی و بهداشت شهری	انحراف معیار	۰/۴۰۹	۰/۶۸۵	۰/۶۱۱	۰/۵۳۴	
	توجه به پیشرفت و توسعه شهر	میانه	۳	۴	۳	۳	
ساختاری	روابط اجتماعی	تعامل بین خانواده	میانگین	۲/۷۸	۲/۴۵	۲/۳۸	۲/۵۹
		تعامل بین دوستان و همکاران	انحراف معیار	۰/۵۲۲	۰/۹۰۴	۰/۱۰۴	۰/۰۹۵
		تعامل بین هم‌محلی‌ها و همشهریان	میانه	۳	۲	۲	۳
	مشارکت رسمی	مشارکت در نهادهای اقتصادی	میانگین	۲/۴۹	۲/۵۵	۲/۲۴	۲/۴۲
		مشارکت در نهادهای اجتماعی	انحراف معیار	۰/۳۸۶	۰/۲۲۱	۰/۸۵۲	۰/۴۹۱
		مشارکت در نهادهای زیست محیطی	میانه	۲	۳	۲	۲
مشارکت در نهادهای خدماتی							
مشارکت غیررسمی	مشارکت در هیئت‌های مذهبی	میانگین	۲/۸	۲/۶۹	۲/۲۹	۲/۵۳	
	مشارکت در انجمن‌های خیریه	انحراف معیار	۰/۷۵۴	۰/۸۶۵	۰/۳۲۵	۰/۶۱۳	
	مشارکت در صندوق‌های قرض‌الحسنه	میانه	۳	۳	۲	۲	
	مشارکت در گروه‌های ادبی و هنری						
	مشارکت در گروه‌ها و احزاب سیاسی						
	مشارکت در انجمن‌های علمی						

مأخذ: یافته‌های تحقیق، ۱۳۹۲

(الغدیر، ۱۰۴/۴۶) پایین‌ترین میزان را دارا بوده است، تفاوت بین نواحی در مورد این مؤلفه هم در سطح ۹۵ درصد معنادار بوده است. همچنین در مورد مؤلفه احساس تعلق، تفاوت بین محلات در سطح ۹۹ درصد معنادار می‌باشد، به گونه‌ای که در محله ناهارخوران میانگین رتبه‌ای احساس تعلق شهروندان ۱۳۲/۶ بوده و این میانگین در شهرک بهزیستی و محله الغدیر به ترتیب ۱۲۹/۲۴ و ۹۹/۶۶ می‌باشد. از سوی دیگر از بین مؤلفه‌های سرمایه اجتماعی ساختاری در سه ناحیه مورد مطالعه شبکه روابط اجتماعی با میانگین‌های رتبه‌ای (ناهارخوران، ۱۴۳/۸۹، (شهرک بهزیستی، ۱۲۶/۵۳) و (الغدیر، ۹۱/۰۸) بالاترین میزان را به خود اختصاص داده است و مشارکت غیررسمی نیز با میانگین‌های رتبه‌ای (ناهارخوران، ۱۲۸/۳۷، (شهرک بهزیستی، ۱۳۲/۷) و (الغدیر، ۱۰۰/۴۳) پایین‌ترین میزان را دارا بوده است. در مورد مشارکت رسمی، محله ناهارخوران با میانگین رتبه‌ای ۱۳۶/۶۵ بالاتر از شهرک بهزیستی با میانگین ۱۱۳/۶۵ و محله الغدیر با میانگین ۹۱/۲ قرار دارد. گفتنی است که تفاوت میانگین‌ها در

نتیجه بیانگر تمایل مردم به خاص‌گرایی و عدم تحقق عام‌گرایی در روابط اجتماعی می‌باشد. در بین ابعاد سرمایه اجتماعی ساختاری نیز شبکه روابط اجتماعی با میانگین ۲/۵۹ بالاترین میزان و مشارکت رسمی با میانگین ۲/۴۲ پایین‌ترین میزان را به خود اختصاص داده‌اند. در سه ناحیه مورد مطالعه بعد ساختاری سرمایه اجتماعی در محله ناهارخوران با میانگین ۳/۰۵ بیشتر از شهرک بهزیستی (با میانگین ۲/۷۹۷۵) و محله الغدیر (با میانگین ۲/۶۱) می‌باشد.

براساس نتایج به دست آمده در تعیین وضعیت سه ناحیه سخن بدین‌گونه است که از بین مؤلفه‌های سرمایه اجتماعی شناختی در هر دو ناحیه نیز اعتماد بین شخصی با میانگین‌های رتبه‌ای (ناهارخوران، ۱۳۷/۶۲، (شهرک بهزیستی، ۱۱۰/۰۶) و (الغدیر، ۱۱۳/۸۳) بالاترین میزان را به خود اختصاص داده است که تفاوت معنادار در سطح ۹۵ درصد در بین محلات مورد مطالعه مشخص است. از سوی دیگر اعتماد نهادی نیز با میانگین‌های رتبه‌ای (ناهارخوران، ۱۲۴/۳۴، (شهرک بهزیستی، ۱۳۲/۷) و

بین نواحی سه‌گانه از نظر سرمایه اجتماعی ساختاری در سطح ۹۹ درصد معناداری را نشان می‌دهد. در نهایت باید گفت که محله ناهارخوران از نظر سرمایه اجتماعی شناختی و ساختاری در سطح بالاتری از شهرک بهزیستی و این شهرک نیز در سطح بالاتری از محله الغدیر قرار گرفته است. (جدول ۵)

تفاوت‌ها در بین نواحی سه‌گانه شهر گرگان از لحاظ بهره‌مندی از ابعاد و مؤلفه‌های سرمایه اجتماعی حاکی از این است که در مجموع، ساختار شهر گرگان از الگوی واحدی پیروی نمی‌کند، هرچند که سرمایه اجتماعی ساختاری در هر سه ناحیه کمتر از سرمایه اجتماعی شناختی است. همچنین بالاترین و پایین‌ترین میانگین‌ها در هر سه ناحیه شبیه یکدیگر بوده و از الگوی واحدی پیروی می‌نمایند. در کل باید اذعان نمود که به دلیل سلطه روابط اجتماعی، شبکه روابط جمعی در بالاترین حد خود قرار دارد. در یک جمع‌بندی کلی سطح سرمایه اجتماعی براساس آزمون کروسکال والیس سطح معناداری ۹۹ درصد تفاوت مابین نواحی سه‌گانه وجود دارد، به‌گونه‌ای که در محله ناهارخوران با میانگین رتبه‌ای ۱۴۹/۶ بیشتر از شهرک بهزیستی با میانگین ۱۲۳/۲۳ و محله الغدیر با میانگین ۸۸/۶۷ است. (نمودار ۵)

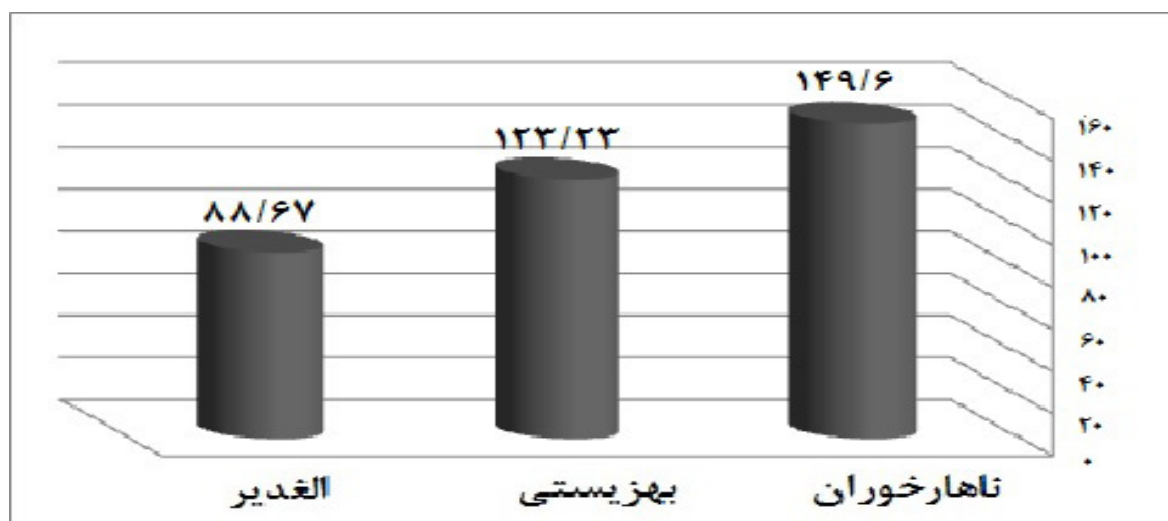
۸.۳. تحلیل داده‌های مربوط به پایداری شهری  
در ادامه به بررسی و تحلیل یافته‌های به دست آمده در زمینه پایداری شهری می‌پردازیم. به منظور سنجش وضعیت پایداری نواحی سه‌گانه از گویه‌های پنج بُعد اجتماعی، اقتصادی، اکولوژیکی، کالبدی و نهادی استفاده شده است. که از بین ابعاد پایداری شهری، بُعد کالبدی با امتیاز میانگین ۳/۱ نسبت به سایر ابعاد آن در سطح نسبتاً بالاتری قرار دارد و بُعد نهادی با امتیاز میانگین ۲/۶۵ در سطح پایین‌تری نسبت به سایر ابعاد قرار گرفته است. (جدول ۶)

در تشریح پایداری شهری بین نواحی نیز باید براساس اطلاعات مندرج در جدول ۶ اذعان داشت که در ناحیه ناهارخوران بعد کالبدی با ارزش میانگین ۳/۸ در سطح بالاتری نسبت به سایر ابعاد پایداری و بُعد نهادی نیز با میانگین ۳/۴۸ در پایین‌ترین سطح واقع شده است. در شهرک بهزیستی نیز بالاترین امتیاز میانگین (۳/۱۳) مربوط به ابعاد اجتماعی و زیست‌محیطی و پایین‌ترین میانگین (۲/۵۵) مربوط به بُعد نهادی است. همچنین در محله الغدیر بُعد کالبدی بالاترین امتیاز میانگین (۲/۴۱) را دارد و بُعد اقتصادی با میانگین ۱/۹۱ پایین‌ترین امتیاز را دارد. در جمع‌بندی ابعاد پایداری نواحی سه‌گانه شهر گرگان این‌گونه به نظر

جدول ۵: مقایسه سرمایه اجتماعی نواحی سه‌گانه شهر گرگان با استفاده از آزمون کروسکال والیس

ضریب معناداری sig	میانگین			آماره مؤلفه‌ها	ابعاد
	الغدیر	بهزیستی	ناهارخوران		
۰/۰۲۴*	۱۱۳/۸۳	۱۱۰/۰۶	۱۳۷/۶۲	اعتماد بین‌شخصی	شناختی
۰/۰۲۹*	۱۰۴/۴۶	۱۳۲/۷	۱۲۴/۳۴	اعتماد نهادی	
۰/۰۰۴**	۹۹/۶۶	۱۲۹/۲۴	۱۳۲/۶	احساس تعلق	
۰/۰۰۰**	۹۱/۰۸	۱۲۶/۵۳	۱۴۳/۸۹	روابط اجتماعی	ساختاری
۰/۰۰۰**	۹۱/۲	۱۱۳/۶۵	۱۳۶/۶۵	مشارکت رسمی	
۰/۰۰۴**	۱۰۰/۴۳	۱۳۲/۷	۱۲۸/۳۷	مشارکت غیررسمی	

مأخذ: یافته‌های تحقیق، ۱۳۹۲



نمودار ۵: وضعیت سرمایه اجتماعی در سطح محلات سه‌گانه شهر گرگان با استفاده از آزمون کروسکال والیس - مأخذ: یافته‌های تحقیق ۱۳۹۲

جدول ۶: گویه‌های توصیفی پایداری در محلات شاخص شهر گرگان

ابعاد	گویه‌ها	آماره	ناهارخوران	بهبه‌یستی	الغدیر	کل
پایداری اجتماعی	احساس امنیت	میانگین	۳/۷۱	۳/۱۳	۳۲/	۲/۹۵
	امکانات برای گذران اوقات فراغت	انحراف معیار	۰/۵۶۲	۰/۷۹	۰/۹۶۷	۰/۵۶۹
	دسترسی به وسایل حمل و نقل عمومی	میانه	۴	۳	۲	۳
	دسترسی به امکانات بهداشتی-درمانی					
	دسترسی به مراکز آموزشی					
	دسترسی به فضای مناسب برای پرورش کودکان					
پایداری اقتصادی	امکان خرید آسان مایحتاج روزانه	میانگین	۳/۶۱	۲/۶۵	۱/۹۱	۲/۷۵
	کیفیت اجناس بازار	انحراف معیار	۰/۷۸۴	۰/۱۶۱	۰/۳۸۳	۰/۶۸۷
	رضایت از وضعیت شغلی	میانه	۴	۳	۲	۳
	رضایت از وضعیت درآمد					
	رضایت از وضعیت هزینه زندگی					
پایداری زیست-محیطی	فضای سبز موجود در سطح شهر	میانگین	۳/۶۹	۳/۱۳	۲/۲	۳
	بهداشت و پاکیزگی سطح شهر	انحراف معیار	۰/۳۲۶	۰/۳۴۵	۰/۹۵۹	۰/۸۱۳
	وضعیت پاک‌ی هوای شهر	میانه	۴	۳	۲	۳
	میزان آلودگی صوتی در محیط زندگی					
	رضایت از وضعیت ترافیک					
پایداری کالبدی	فضای مناسب برای پیاده‌روی	میانگین	۳/۸	۳/۰۹	۲/۴۱	۳/۱
	روشنایی خیابان‌ها و معابر محیط زندگی	انحراف معیار	۰/۰۹۱	۰/۸۲	۰/۳۸۲	۰/۷۶
	عرض پیاده‌روها	میانه	۴	۳	۲	۳
	کانال‌های دفع فاضلاب شهری					
	نمای ساختمان‌ها					
	نمای خیابان‌ها و معابر					
پایداری نهادی	وجود امکانات ورزشی	میانگین	۳/۴۸	۲/۵۵	۱/۹۳	۲/۶۵
	وجود امکانات بهداشتی و درمانی	انحراف معیار	۰/۶۶۹	۴/۰۲	۴/۰۹۱	۰/۵۱۲
	وجود امکانات برای سرگرمی کودکان	میانه	۴	۳	۲	۳
	عملکرد شهرداری در بهبود کیفیت زندگی شهروندان					
	عملکرد شورای شهر در بهبود کیفیت زندگی شهروندان					
	عملکرد دیگر نهادها در بهبود کیفیت زندگی شهروندان					

مأخذ: یافته‌های تحقیق، ۱۳۹۲

ابعاد پایداری تا سطح ۹۹ درصد معناداری را نشان می‌دهد. تفاوت سطح پایداری نواحی سه‌گانه براساس آزمون کروسکال والیس که مشخص می‌کند، به نظر شهروندان محله ناهارخوران با میانگین ۱۷۱/۸ پایداری از شهرک بهزیستی با میانگین ۱۲۴/۵۳ و محله الغدیر با میانگین ۶۵/۱۷ می‌باشد. (نمودار ۷)

در ادامه براساس آزمون همبستگی پیرسون، رابطه معناداری در سطح ۹۹ درصد بین روابط اجتماعی، اعتماد و احساس تعلق با پایداری محله ناهارخوران دیده می‌شود. همچنین رابطه بین مشارکت اجتماعی با پایداری در این محله در سطح ۹۵ درصد معنادار است. در خصوص رابطه بین متغیرهای یادشده در شهرک بهزیستی این‌گونه برآورد می‌شود که رابطه معناداری در سطح ۹۹

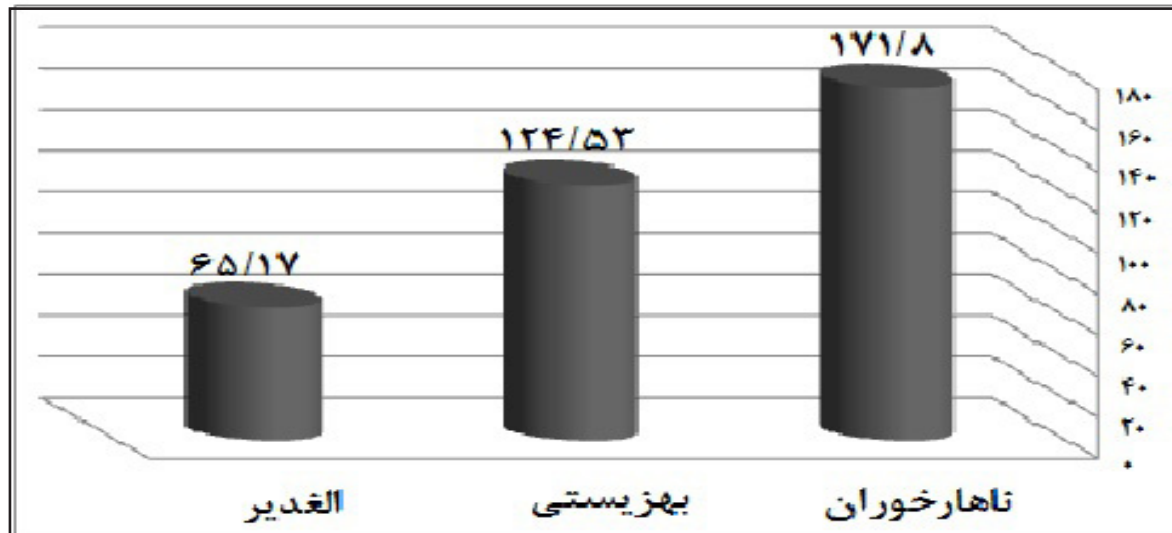
می‌رسد که بُعد کالبدی بالاترین امتیاز میانگین را داشته که نشان از کیفیت مطلوب فضای شهری دارد، از سوی دیگر ابعاد نهادی و اقتصادی پایین‌ترین امتیازات را کسب کرده‌اند که ضعف نهادها و همچنین تأثیرگذاری اقتصاد نامطلوب بر ساکنان منطقه مورد مطالعه را می‌رساند.

برای توضیح بیشتر در مورد مقایسه پایداری نواحی سه‌گانه از آزمون کروسکالوالیس استفاده شده است. در این آزمون که جدول ۷ نمایشگر آن است، محله ناهارخوران در همه ابعاد پایداری، بالاترین میانگین‌های رتبه‌ای را نسبت به شهرک بهزیستی و این شهرک نیز میانگین‌های بالاتری را نسبت به محله الغدیر دارا می‌باشد. سطح معناداری تفاوت بین نواحی سه‌گانه درباره همه

جدول ۷: مقایسه پایداری نواحی سه‌گانه شهر گرگان با استفاده از آزمون کروسکال والیس

ضریب معناداری sig	میانگین			آماره ابعاد
	الغدير	بهزیستی	ناهارخوران	
۰/۰۰۰**	۶۹/۵۹	۱۲۸/۸۱	۱۶۳/۱	پایداری اجتماعی
۰/۰۰۰**	۷۱/۷۶	۱۱۶/۰۱	۱۷۳/۷۳	پایداری اقتصادی
۰/۰۰۰**	۶۹/۵۴	۱۲۷/۴۶	۱۶۴/۵	پایداری زیست‌محیطی
۰/۰۰۰**	۷۶/۶۱	۱۲۱/۸۹	۱۶۳	پایداری کالبدی
۰/۰۰۰**	۷۴/۹۷	۱۲۲/۳۵	۱۶۴/۱۸	پایداری نهادی

مأخذ: یافته‌های تحقیق، ۱۳۹۲



نمودار ۷: وضعیت پایداری در سطح نواحی سه‌گانه شهر گرگان با استفاده از آزمون کروسکال والیس - مأخذ: یافته‌های تحقیق، ۱۳۹۲

نشان می‌دهد. گفتنی است ضریب پیرسون بین سرمایه اجتماعی با پایداری اجتماعی ۰/۶۲۴، پایداری اقتصادی ۰/۵۷۲، پایداری اکولوژیکی ۰/۵۶۱، پایداری کالبدی ۰/۴۶۷ و پایداری نهادی ۰/۵۷۳ بوده است. (جدول ۹)

لازم به یادآوری است، علیرغم اینکه تحقیقی با محتوای ارتباط بین سرمایه اجتماعی با پایداری شهری در کشور انجام نگرفته، اما مقایسه‌ای که می‌توان بین این تحقیق با سایر پژوهش‌های نسبتاً مشابه در بخش تحلیل داده‌ها انجام داد بدین‌گونه ارائه می‌شود که در این تحقیق ارتباط بین مفاهیم سرمایه اجتماعی با مفاهیم پایداری شهری با استفاده از آزمون‌های همبستگی صورت گرفته است و تفاوت مفاهیم یاد شده مابین نواحی منطقه مورد مطالعه با استفاده از آزمون ناپارامتریک انجام شده است؛ ولی در پژوهش‌های دیگر به جز برخی موارد جزئی، مفاهیم مشابه به شکل گفته شده، مورد بحث و تحلیل قرار نگرفته است. نمود مبسوط این تفاوت در نتیجه این پژوهش ارائه می‌گردد.

#### ۹. نتیجه‌گیری

به طور کلی همان‌گونه که اشاره شد، سرمایه اجتماعی یک ظرفیت، جوهر اجتماعی یا هنجاری غیررسمی است که همکاری میان افراد و نهادهای یک جامعه را ارتقا می‌بخشد. هر شبکه اجتماعی، برای دستیابی به اهداف خود علاوه بر افراد آگاه و باتجربه و امکانات

درصد بین متغیرهای روابط اجتماعی و اعتماد اجتماعی با پایداری شهری دیده می‌شود. این ارتباط بین مشارکت و پایداری شهری در سطح ۹۵ درصد معنادار است، در حالی که رابطه معناداری بین احساس تعلق با پایداری شهرک بهزیستی دیده نمی‌شود. در نهایت هرچند در محله الغدير بین متغیرهای ارتباط اجتماعی و احساس تعلق با پایداری شهری ارتباط معناداری وجود ندارد، اما رابطه معنادار بسیار قوی بین متغیرهای مشارکت اجتماعی و اعتماد اجتماعی با پایداری این محله مشاهده می‌شود. ضرایب آزمون همبستگی پیرسون در خصوص ارتباط بین متغیرهای یاد شده، نشان از شدت رابطه آنها دارد. در انتها باید اذعان داشت که بین مؤلفه‌های سرمایه اجتماعی با پایداری شهری در محله ناهارخوران ارتباط بیشتری نسبت به دو ناحیه دیگر وجود دارد. (جدول ۸)

رابطه بین سرمایه اجتماعی با پایداری شهری با استفاده از آزمون همبستگی پیرسون در سطح ۹۹ درصد معنادار بوده و ضریب پیرسون این رابطه ۰/۶۳۴ می‌باشد که گواه بر همبستگی شدید بین دو متغیر نامبرده دارد. این نتیجه به این معنی است که کاهش یا افزایش سرمایه اجتماعی در نواحی مورد مطالعه شهر گرگان بر روی پایداری این شهر نیز تأثیر مستقیمی دارد. در ادامه ارتباط بین سرمایه اجتماعی با ابعاد اجتماعی، اقتصادی، زیست-محیطی، کالبدی و نهادی پایداری شهری در سطح ۹۹ درصد معناداری را

جدول ۸: ارتباط سرمایه اجتماعی با پایداری نواحی مورد مطالعه با استفاده از آزمون همبستگی پیرسون

ناحیه	متغیر مستقل	متغیر وابسته	تعداد نمونه	ضریب پیرسون	ضریب معنی داری sig
ناهارخوران	روابط اجتماعی	پایداری	۸۰	۰/۳۳۶	۰/۰۰۳**
	مشارکت اجتماعی	پایداری	۸۰	۰/۲۷۸	۰/۰۱۳*
	اعتماد اجتماعی	پایداری	۸۰	۰/۵۱۷	۰/۰۰۳**
	احساس تعلق	پایداری	۸۰	۰/۵۲۶	۰/۰۰۳**
شهرک بهزیستی	روابط اجتماعی	پایداری	۸۰	۰/۵۰۸	۰/۰۰۳**
	مشارکت اجتماعی	پایداری	۸۰	۰/۲۹۶	۰/۰۰۸*
	اعتماد اجتماعی	پایداری	۸۰	۰/۳۳۵	۰/۰۰۳**
	احساس تعلق	پایداری	۸۰	۰/۴۵۴	-۰/۰۸۵NS
الغدیر	روابط اجتماعی	پایداری	۸۰	۰/۰۵۸	-۰/۶۰۷NS
	مشارکت اجتماعی	پایداری	۸۰	۰/۵۵۹	۰/۰۰۳**
	اعتماد اجتماعی	پایداری	۸۰	۰/۵۸۷	۰/۰۰۳**
	احساس تعلق	پایداری	۸۰	۰/۱۸۳	۰/۱۰۵NS

مأخذ: یافته‌های تحقیق، ۱۳۹۲

جدول ۹: ارتباط سرمایه اجتماعی با ابعاد پایداری شهرگران با استفاده از آزمون همبستگی پیرسون

متغیر مستقل	متغیر وابسته	ضریب پیرسون	ضریب معنی داری sig
سرمایه اجتماعی	پایداری اجتماعی	۰/۶۲۴	۰/۰۰۳**
	پایداری اقتصادی	۰/۵۷۲	۰/۰۰۳**
	پایداری زیستمحیطی	۰/۵۶۱	۰/۰۰۳**
	پایداری کالبدی	۰/۴۶۷	۰/۰۰۳**
	پایداری نهادی	۰/۵۷۳	۰/۰۰۳**
	پایداری کل	۰/۶۳۴	۰/۰۰۳**

مأخذ: یافته‌های تحقیق، ۱۳۹۲

گرگان در زمینه سرمایه اجتماعی وجود دارد، همچنین براساس این آزمون، محله نهارخوران از نظر سرمایه اجتماعی شناختی و ساختاری با میانگین رتبه‌ای در سطح بالاتری از شهرک بهزیستی و محله الغدیر قرار گرفته است. از بین ابعاد پایداری شهری در نواحی سه‌گانه نیز پایداری کالبدی نسبت به سایر ابعاد آن در سطح نسبتاً بالاتری قرار داشته است؛ این در حالی است که پایداری نهادی در سطح پایین‌تری نسبت به سایر ابعاد قرار دارد. همچنین محله نهارخوران پایداری از شهرک بهزیستی و محله الغدیر می‌باشد.

در بحث یافته‌های تحلیلی به منظور قضاوت بهتر در رابطه بین پایداری شهری و سرمایه اجتماعی از آزمون آماری ضریب همبستگی پیرسون استفاده شده است که نتایج آن بدین‌گونه ملاحظه می‌گردد: بررسی نتایج حاصل از آزمون همبستگی پیرسون در مورد رابطه پایداری شهری و سرمایه اجتماعی به میزان ۰/۶۳۴ و معدل (۰/۰۰۰) نشان می‌دهد که میزان همبستگی از نظر آماری در سطح ۹۹ درصد معنادار است. بنابراین فرض صفر رد و از آنجایی که علامت ضریب همبستگی مثبت است، نوع رابطه مستقیم است. از بین مؤلفه‌های سرمایه اجتماعی سه ناحیه نیز نتایج نشان می‌دهد که در محله نهارخوران بین مؤلفه‌های روابط اجتماعی، اعتماد اجتماعی و احساس تعلق به مکان زندگی با پایداری شهری ارتباط مستقیم و معناداری در سطح ۹۹ درصد وجود دارد و بین مؤلفه مشارکت اجتماعی با پایداری شهری رابطه

و ابزار مادی، به عواملی مانند اعتماد، مشارکت، تعلق و ... هم نیاز دارد که این عوامل همان ابعاد سرمایه اجتماعی هستند. در جامعه امروزی بدون سرمایه اجتماعی دستیابی به توسعه امکان‌پذیر نخواهد بود، زیرا بدون این سرمایه استفاده از دیگر سرمایه‌ها به طور بهینه انجام نخواهد شد. از سوی دیگر تجمع نیازهای عصر حاضر بیش از هر مکان دیگری در شهرها تجلی یافته و شهرها مهم‌ترین کانون‌های تحقق پایداری هستند که برای تحقق این مسئله نیاز به تحرک سرمایه اجتماعی در فضای شهرها احساس می‌شود.

در این پژوهش، سطح سرمایه اجتماعی و رابطه آن با پایداری شهری در سه ناحیه نهارخوران، شهرک بهزیستی و الغدیر در شهر گرگان بررسی شده است. سرمایه اجتماعی در دو بعد شناختی و ساختاری مورد تحلیل قرار گرفته است. پایداری شهری نیز با پنج شاخص اجتماعی، اقتصادی، اکولوژیکی، کالبدی و نهادی سنجیده شده است. به طور کلی یافته‌های پژوهش نشان می‌دهند که سرمایه اجتماعی شناختی و ساختاری محله نهارخوران نسبت به شهرک و محله الغدیر در سطح بالاتری قرار داشته است که این خود نیز نشان می‌دهد که سرمایه اجتماعی ساختاری کل نسبت به سرمایه اجتماعی شناختی کل در سطح بالاتری قرار دارد. در نهایت باید گفت که براساس آزمون کروسکال والیس تفاوت معناداری تا سطح ۹۹ درصد بین محلات مورد مطالعه شهر

تا سطح ۹۵ درصد معنادار است. در شهرک بهزیستی تنها بین احساس تعلق به مکان زندگی با پایداری ارتباط معناداری دیده نمی‌شود اما در محله الغدیر علاوه بر احساس تعلق، مؤلفه روابط اجتماعی نیز با پایداری رابطه معناداری وجود ندارد. در مورد سایر مؤلفه‌ها این ارتباط تا سطح ۹۹ درصد معنادار است. در انتها نیز ارتباط بین سرمایه اجتماعی با پایداری محلات سه‌گانه سنجدیده شده است که بین مفاهیم یاد شده ارتباط در سطح ۹۹ درصد معنادار بوده است که نشان از تأثیرگذاری شگرف سرمایه اجتماعی بر پایداری شهرگران دارد.

علی‌رغم نتایج مشابه برخی از تحقیقاتی که رابطه بین سرمایه اجتماعی با توسعه پایداری شهری را نشان می‌دهد، در این پژوهش رابطه بین سرمایه اجتماعی شناختی و ساختاری با تمام ابعاد پایداری شهری مورد بررسی و سنجش قرار گرفت و نتایج تأییدکننده فرضیات این تحقیق یعنی رابطه مستقیم و مثبت مفاهیم یاد شده است که تغییرات در سرمایه اجتماعی بر پایداری شهری و ابعاد آن تأثیر مستقیم و بسزایی دارد؛ همچنین نتایج، تبیین‌کننده تفاوت این ارتباط در بین سه ناحیه شهری می‌باشد که از نظر پایگاه اقتصادی در وضعیت مشابهی قرار ندارند، به گونه‌ای که در یک گستره جغرافیایی، ارتباط و همبستگی بین سرمایه اجتماعی با پایداری شهری در ناحیه‌ای بیشتر است که از لحاظ پایگاه اقتصادی در وضعیت مطلوب‌تری قرار داشته باشد.

## ۱۰. پیشنهادها

### ۱۰.۱. پیشنهادهای کاربردی

- بسترسازی برای افزایش هنجارگرایی در میان شهروندان در پایداری شهری مؤثر خواهد بود. بنابراین هر اقدامی که زمینه افزایش هنجارهای رسمی مثل قانون‌گرایی و هنجارگرایی غیررسمی مثل یاور بودن را فراهم سازد، به صورت غیرمستقیم در پایداری محلات شهری مؤثر خواهد بود. پیشنهاد می‌شود فاکتورهایی که می‌تواند احساس تعلق شهروندان نسبت به محله را افزایش دهد، شناسایی شود تا از طریق بهبود این شاخص، هنجارگرایی نسبت به محله با افزایش همراه باشد.

- با توجه به اینکه محله الغدیر از لحاظ سرمایه اجتماعی و همچنین پایداری شهری در سطح پایین‌تری از دو محله دیگر قرار گرفت، با ارتقای سطح توانایی اقتصادی محله الغدیر می‌توان به پایدار نمودن این محله با استفاده از پویا نمودن سرمایه اجتماعی در بُعد اقتصادی کمک کرد.

- شکل‌گیری برنامه‌های مشارکتی میان سازمان‌های شهری و شهروندان، زمینه‌ساز افزایش اعتماد و همبستگی درون-گروهی خواهد شد. بنابراین استفاده هر چه بیشتر از ظرفیت‌ها و سرمایه‌های پنهان اجتماعی گروه تحقیق، ضمانتی است برای پایداری شهری.

- ایجاد ساختاری برای ارتباط مستقیم شهروندان با سازمان‌های دولتی، مشارکت و نظرخواهی از شهروندان در خصوص برنامه‌ریزی و اجرای طرح‌های عمرانی و شهری.

### ۱۰.۲. پیشنهادهای پژوهشی

- شناسایی ذی‌نفعان مؤثر در اجتماع و محیط محله و برقراری تعامل و تعادل در به کارگیری سرمایه‌های اجتماعی آنها، قطعاً روشی مناسب برای پایدارسازی تمامی ابعاد حیات محلی در شهرها خواهد بود. بنابراین طرح‌های پژوهشی که این گروه‌ها را شناسایی نماید و آثار آنها را در محله مورد تحلیل قرار دهد، مورد نیاز طرح‌های اصلاحی شهری خواهد بود.

- عدم سازماندهی و توسعه‌نیافتگی اجتماعی محلاتی مانند محله الغدیر در شهرگران باعث با اهمیت شدن روابط غیررسمی تشکلی‌های مردم‌نهاد است. شناخت عناصر و گروه‌های اجتماعی که بیشترین تأثیرات را در سازوکارهای این محلات ایفا می‌نمایند یکی از مهم‌ترین پیشنهادها برای دستیابی به توسعه پایدار شهری است.

### منابع:

- ازکیا، مصطفی و احمد فیروزآبادی (۱۳۸۳)، سرمایه اجتماعی و نقش آن در تشکلی‌های تولیدی، مجله جامعه‌شناسی ایران، شماره ۲۰، صص ۴۹-۷۲.
- بارتون، الیزابت، کیتی ویلیامز و مایک جنکز (۱۳۷۹)، شهر متراکم و پایداری شهری، ترجمه فریده باروقی، فصلنامه مدیریت شهری، شماره ۳۴، صص ۲۶-۱۴.
- بارگاهی، رضا (۱۳۹۲)، تحلیلی بر پایداری شهرهای جدید، پایان‌نامه کارشناسی ارشد، استاد راهنما: علی‌اکبر نجفی-کانی، دانشگاه گلستان، گرگان.
- بحرینی، سیدحسین و رضا مکنون (۱۳۸۰)، توسعه شهری پایدار، از فکر تا عمل، مجله محیط شناسی، شماره ۲۷، صص ۴۱-۶۰.
- بحرینی، سیدحسین (۱۳۷۸)، تجدد، فراتجد و پس از آن در شهرسازی، چاپ اول، تهران، انتشارات دانشگاه تهران.
- بحرینی، سیدحسین (۱۳۷۶)، شهرسازی و توسعه پایدار، مجله رهیافت، شماره ۱۷، صص ۳۹-۲۸.
- پاگ، سدریک (۱۳۸۳)، شهرهای پایدار در کشورهای در حال توسعه، ترجمه مرکز مطالعاتی و تحقیقاتی شهرسازی و معماری ایران.
- پانتام، رابرت (۱۳۸۰)، دموکراسی و سنت‌های مدنی (ترجمه محمدتقی دلفروز)، دفتر مطالعات و تحقیقات سیاسی وزارت کشور.
- حسنوی، رضا و امیرپزشکان (۱۳۸۶)، تبیین مفهوم سرمایه اجتماعی و نقش آن در توسعه، نشریه مدیریت فردا، دوره ۵، شماره ۱۷، صص ۳۵-۱۷.
- خاکپور، براتعلی و عزت‌اله مافی (۱۳۸۸)، نقش سرمایه اجتماعی در توسعه پایدار محله‌ای، نمونه: کوی سجادیه مشهد، فصلنامه جغرافیا و توسعه ناحیه‌ای، شماره ۱۲، صص ۵۵-۸۱.

- خوشفر، غلامرضا (۱۳۸۷)، تأثیر سرمایه اجتماعی بر مشارکت سیاسی، مطالعه موردی: استان گلستان، رساله دکترای رشته جامعه‌شناسی، دانشگاه علامه طباطبایی، دانشکده علوم اجتماعی. استاد راهنما: محمدحسین پناهی.
- رحیمی، حسین (۱۳۸۰)، نقش فرهنگ در توسعه پایدار، مجله اطلاعات سیاسی-اقتصادی، سال ۱۵، شماره ۱۶۷-۱۶۸.
- زاکس، اینیاسی (۱۳۷۵)، نگاهی به تعاریف توسعه پایدار از دیدگاه‌های مختلف، ترجمه ویکتوریا جمالی، خبرنامه انجمن متخصصان محیط‌زیست ایران، سال دوم، شماره ۳ و ۴.
- زیاری، کرامت‌اله (۱۳۸۰)، توسعه پایدار و مسئولیت برنامه‌ریزان شهری در قرن ۲۱، مجله ادبیات و علوم انسانی، دانشگاه تهران، شماره ۱۶۰، صص ۳۸۵-۳۷۱.
- سعادت، رحمان (۱۳۸۵)، تخمین سطح و توزیع سرمایه اجتماعی استان‌ها، فصلنامه رفاه اجتماعی، شماره ۲۳، صص ۱۹۷-۱۷۳.
- شارع‌پور، محمود (۱۳۸۰)، فرسایش سرمایه اجتماعی و پیامدهای آن، ماهنامه انجمن جامعه‌شناسی، تهران، صص ۱۱۲-۱۰۱.
- شیخی، آرام و سوما کاظمی‌مقدم (۱۳۸۶)، سرمایه اجتماعی و توسعه پایدار شهری، دانشگاه آزاد اسلامی، تهران.
- شفیعا، سعید (۱۳۸۹)، ارتباط ظرفیت اجتماعی ساکنین سکونتگاه‌های غیررسمی با توسعه پایدار. تهران، دانشگاه علامه طباطبایی.
- صدوق، محمدباقر (۱۳۸۰)، توسعه و توسعه پایدار، فصلنامه محیط‌زیست، شماره ۳۶، صص ۱۵-۹.
- عبداللهی، محمد و میرطاهر موسوی (۱۳۸۶)، سرمایه اجتماعی در ایران، فصلنامه رفاه اجتماعی، شماره ۲۵، صص ۲۳۴-۱۹۵.
- عزیزی، محمد مهدی (۱۳۸۰)، توسعه شهری پایدار، برداشت و تحلیلی از دیدگاه‌های جهانی، مجله صفا، شماره ۳۳، صص ۲۸-۱۴.
- غیاثوند، الهام (۱۳۸۸)، تأثیر سرمایه اجتماعی بر کیفیت زندگی ساکنان محلات شهری، فصلنامه مهندس مشاور، شماره ۴۵.
- فوکویاما، فرانسیس (۱۳۷۹)، پایان نظم، سرمایه اجتماعی و حفظ آن، (ترجمه غلامعباس توسلی)، تهران، انتشارات جامعه ایرانیان.
- فوکویاما، فرانسیس (۱۳۸۴)، سرمایه اجتماعی و جامعه مدنی، (مجموعه مقالات سرمایه اجتماعی و توسعه)، تهران، نشر شیرازه.
- فیروزآبادی، احمد و حسین ایمانی (۱۳۸۵)، سرمایه اجتماعی و توسعه، فصلنامه رفاه اجتماعی، شماره ۲۳، صص ۲۲۴-۱۹۷.
- قاسمی، وحید و رضا اسماعیلی و کامران ربیعی (۱۳۸۵)، سطح‌بندی سرمایه اجتماعی در شهرستان‌های استان اصفهان، فصلنامه رفاه اجتماعی، شماره ۲۳، صص ۲۵۱-۲۲۵.
- لینچ، کوین (۱۳۹۱)، تئوری شکل شهر، ترجمه سیدحسین بحرینی، انتشارات دانشگاه تهران، تهران.
- لقایی، حسنعلی و حمیده محمدزاده تیتکانلو (۱۳۷۸)، مقدمه‌ای بر مفهوم توسعه شهری پایدار و نقش برنامه‌ریزی شهری، مجله هنرهای زیبا، دانشگاه تهران، شماره ۶، صص ۴۳-۳۲.
- مرکز آمار ایران (۱۳۹۰)، سالنامه آماری استان گلستان، پایگاه ملی آمار ایران.
- معاونت برنامه‌ریزی استانداری گلستان (۱۳۸۵)، طرح جامع آمایش سرزمین استان گلستان، استانداری استان گلستان.
- مکنون، رضا (۱۳۷۴)، توسعه پایدار، دو ماهنامه بنا، شماره ۱، صص ۶۴-۳۹.
- موسوی، میرنجم و حکیمه قنبری و خالد اسماعیل‌زاده (۱۳۹۱)، تحلیل فضایی رابطه سرمایه اجتماعی و توسعه پایدار شهری، مطالعه موردی: شهرهای استان آذربایجان غربی، فصلنامه جغرافیا و توسعه، شماره ۲۷، صص ۱۸-۱.
- میلر، دلبرت (۱۳۸۰)، راهنمای سنجش و تحقیقات اجتماعی (ترجمه: هوشنگ عظیمی)، تهران، نشر نی.
- میرکتولی، جعفر و رضا منافی‌آذر، درآمدی به اقتصاد فضا، انتشارات دانشگاه گلستان، گرگان.
- ناطق‌پور، محمدجواد و احمد فیروزآبادی (۱۳۸۵)، شکل‌گیری سرمایه اجتماعی و عوامل مؤثر بر آن، نامه علوم اجتماعی، شماره ۲۸، صص ۱۹۰-۱۶۰.
- نصیری، اسماعیل (۱۳۸۷)، برنامه‌ریزی شهرهای جدید، درسنامه آموزشی دانشگاه پیام نور، تهران.
- همتی، رضا (۱۳۸۶)، سرمایه اجتماعی، چالش‌های روان‌شناختی و ابزارهای اندازه‌گیری، همایش سرمایه اجتماعی و توسعه اقتصادی، مؤسسه عالی آموزش و پژوهش سازمان مدیریت و برنامه‌ریزی.
- Bhuiyan, Shahjahan and Hans.D, Evers., (2005), Social Capital and Sustainable Development: Theories and Concepts. Bonn, Department of Political and Cultural Change- University of Bonn.
- Dominski, Anthony., (1992), Seminar Synopsis: Building the Sustainable City; Gildea Resource Center.
- George, Harris., (1999), Urban Sustainability, Networks and policy Tools, progress in planning.

- Houghton Graham and Collin Hunter, (1997), Developing Sustainable Urban Development Models, Cities, No 14, PP. 195-189.
- Jepson, Edward.J., (2001), Sustainability and Planning Diverse Concepts and Close Associations, Journal of Planning Literature, Vol, 15, No. 4, PP. 499-510.
- Leman, Edward and John E. Cox, (1991), Sustainable Urban Development: strategic Consideration For Urbanized Nation, Ekistics, vol 348-349, PP 195-198..
- Popson, Nancy and Ruble.A Blair., (2001), A Test of Urban Social Sustainability, S Losses and Gains, Intentions and Prospects, Journal of Urban Anthropology, Vol.30 (4), PP. 107-119.
- Putnam, Robert.D., (2000), Bowling alone: the collapse and revival of American community. New York.
- Ressa, John, (1996), Evaluation of Approved private Sites and Sservices Schemes in Faisalalabad, Department of City and Regional planning, University of Engineering and Technology, Lahore
- Sabatini, Fabio. (2005). Social Capital as Social Networks: a Net Framework for Measurement, Working Paper No:83. Department of Public Economics, University of Rome La Sapienza .
- Seibert, Scott E. and Maria L. Kraimer and . Robert C. Liden (2001), "A Social Capital Theory of Career Success ".Academy of Manage- ment Journal, Vol.44. No 2, PP. 219-237.
- Sustainable Seattle., (1996), Indicators of the Sustainable Community ,the Sustainable Seattle, Seattle.
- The World Commission on Environment and Development (WCED), (1987), Our Future Common, OFxford: Oxford University Press.
- Zhao, Yandong. (2002). Measuring the Social Capital of Laid-Off Chinese Workers. Current Sociology., Vol. 50., PP. 555-571.