

# راهکارهای تعیین اندازه و سطح بهینه حریم شهرها در طرح جامع شهرهای کمتر از ۵۰ هزار نفر

اعظم افشارنیا<sup>۱</sup> - پژوهشگر دوره دکتری شهرسازی، کارشناس معاونت شهرسازی و معماری وزارت راه و شهرسازی، تهران، ایران.  
سید حسین میرزاده - کارشناسی ارشد برنامه‌ریزی منطقه‌ای، کارشناس معاونت شهرسازی و معماری وزارت راه و شهرسازی، تهران، ایران.

تاریخ دریافت: ۱۳۹۵/۰۳/۰۸

تاریخ پذیرش: ۱۳۹۵/۰۶/۲۰

## چکیده

یکی از مهمترین مشکلات برنامه‌ریزان در طرح‌های جامع شهری، تعیین دقیق مرز محدوده‌های شهر به ویژه حریم آن است. شورای عالی شهرسازی و معماری ایران در ماده ۷ مصوبه تفویض اختیار تصویب طرح‌های جامع شهرهای با جمعیت کمتر از یکصد هزار نفر به شورای برنامه‌ریزی و توسعه استان‌ها (مورخ ۸۶/۵/۱۵ و با اصلاحیه مورخ ۸۸/۵/۵)، کارگروه‌های تخصصی امور زیربنایی و شهرسازی و شوراهای برنامه‌ریزی و توسعه استان‌ها را موظف نمود، به هنگام بررسی و تصویب طرح‌های جامع شهری، حریم شهرها را متناسب با سطح محدوده و افق طرح، حدوداً سه تا پنج برابر سطح محدوده شهر تعیین نمایند. در این مقاله با هدف بررسی و نقد مصوبه یاد شده شورای عالی و میزان تطابق وضعیت شهرهای ایران با آن، ۵۰ شهر نمونه از سراسر کشور انتخاب گردید. روش نمونه‌گیری در این پژوهش، انتخاب تصادفی بوده است. از مجموع ۱۰۱۲ شهر کشور در سال ۸۵، ۸۶۶ شهر دارای جمعیت زیر ۵۰ هزار نفر بوده که با توجه به انتخاب ۵۰ شهر در کل کشور، طرح جامع ۵/۷۷ درصد از شهرها که در طی سال‌های ۸۸ تا ۹۰ به تصویب رسیده، مورد بررسی قرار گرفته است. شیوه بررسی بدین صورت بوده که با استفاده از اسناد طرح‌های توسعه و عمران (جامع) این شهرها، مساحت محدوده و حریم پیشنهادی استخراج گردیده تا امکان مقایسه با مصوبه شورای عالی شهرسازی و معماری ایران فراهم شود. نتایج این پژوهش حاکی از آن است که متوسط حریم پیشنهادی در ۵۰ شهر مورد نظر، ۸/۱ برابر محدوده پیشنهادی بوده و در تعیین حریم شهر بیشتر مسائل اقتصادی و اندازه کمی حریم مدنظر، مورد توجه قرار گرفته است. همچنین حریم بیشتر شهرهای مورد بررسی، به شکلی نامتناسب طراحی شده است. به نظر می‌رسد مصوبه یاد شده باید مورد بازنگری قرار گرفته و تجدید نظر در ملاک‌های تعیین اندازه حریم شهرها در چارچوب منطقی برای توسعه آینده و بر مبنای شرایط خاص کالبدی، زیست محیطی، اقتصادی و حتی سیاسی انجام شود.

**واژگان کلیدی:** حریم، محدوده، شورای عالی شهرسازی و معماری ایران، طرح توسعه و عمران (جامع)، شهر.

۶۵

شماره بیستم

پاییز ۱۳۹۵

فصلنامه  
علمی-پژوهشی

مطالعات  
شهری

راهکارهای تعیین اندازه و سطح بهینه حریم شهرها  
در طرح جامع شهرهای کمتر از ۵۰ هزار نفر

## ۱. مقدمه

در دهه‌های اخیر سکونتگاه شهری در ایران به محور حیات اقتصادی-اجتماعی تبدیل شده و آنچه به مشکلات شهری معروف است، هر روز بیشتر نمایان شده است (Hesamian et. Al, 2013). از سویی دیگر، با گسترش پدیده شهرنشینی، افزایش مهاجرت به شهرها و رشد کالبدی آنها، مشکلات شهرها روز به روز بیشتر خواهد شد (Majnoonian, 1994:46).

از سال ۱۳۸۶ ه.ش که برای نخستین بار در حوزه حقوق و قوانین کشور، به مقرراتی برای توسعه و عمران شهری اشاره شد، تا به امروز قوانین بسیاری برای سامان بخشیدن به توسعه و ارتقای شرایط کالبدی شهرها به تصویب رسیده است. از جمله این که طبق قوانین و مقررات حال حاضر کشور، محدوده مستقل مقررات شهری و شهرسازی، محدوده و حریم شهرهاست. تا پیش از تصویب قانون تعاریف محدوده و حریم شهر، روستا و شهرک و نحوه تعیین آنها مصوب ۸۴/۱۰/۱۴ مجلس شورای اسلامی، عناوین «محدوده قانونی»، «حریم قانونی»، «حوزه شهرداری»، «حدود مصوب شهر» و نظایر آنها در مورد محدوده شهر، اصطلاحات «محدوده استحفاظی»، «حوزه استحفاظی»، «حریم استحفاظی»، «محدوده نهایی»، «محدوده نفوذی» و نظایر آنها در مورد حریم شهر، اصطلاحات «محدوده مسکونی روستا» یا «حدود روستا» در مورد محدوده روستا در بیش از ۲۰۰ قانون به کار رفته بود. اما در خصوص اندازه حریم شهرها تنها در ضوابط و مقررات تهیه طرح‌های توسعه و عمران، به آن اشاره شده است. طبق قانون<sup>۱</sup> حریم شهر عبارت است از قسمتی از اراضی بلافصل پیرامون محدوده شهر که نظارت و کنترل شهرداری در آن ضرورت دارد. طبق این قانون، حریم شهر نباید از مرز تقسیمات کشوری، شهرستان و بخش مربوط تجاوز نماید. همچنین در این قانون بیان شده که «به منظور حفظ اراضی لازم و مناسب برای توسعه موزون شهرها با رعایت اولویت حفظ اراضی کشاورزی و باغات و جنگل‌ها، هرگونه استفاده اراضی برای احداث ساختمان و تأسیسات در داخل حریم شهر تنها در چارچوب ضوابط و مقررات مصوب طرح‌های جامع امکان‌پذیر خواهد بود. از سویی دیگر، طبق مصوبه شورای عالی شهرسازی و معماری ایران<sup>۲</sup>، مساحت حریم شهر بایستی حداقل سه و حداکثر پنج برابر مساحت محدوده شهر باشد.

حال، پرسش‌های اصلی در این پژوهش آن است که ۱- نقش قوانین و مقررات یاد شده در تعیین اندازه حریم شهرها به چه اندازه است، ۲- با توجه به نقش، جایگاه و عملکرد هر یک از شهرها، در مصوبه شورای عالی تا چه میزان به این عوامل توجه شده است و ۳- ضوابط و مقررات فوق چه کمبودهایی در رابطه با عوامل یاد شده دارد.

## ۲. ضرورت بررسی موضوع

با توجه به تحولات صورت گرفته در سکونتگاه‌های شهری و نظام برنامه‌ریزی و مدیریت شهری کشور در دهه‌های اخیر، لزوم بازنگری در امر مدیریت توسعه فضایی-کالبدی شهرهای کشور به منظور رفع کمبودها و آسیب‌های موجود احساس می‌شود. به همین دلیل، با توجه به اهمیت حریم شهر در توسعه‌های شهری و نابسامانی‌ها و ناهماهنگی‌های فراوانی در تعیین حریم شهرها، لزوم بازنگری در قوانین و مقررات شهری وجود دارد. زیرا بسیاری از نابسامانی‌های موجود را می‌توان ناشی از عدم هماهنگی مقررات و قوانین موضوعه نهادهای ذی‌ربط، ابهام و تعارض این مقررات و یا نامتناسب بودن قوانین با نیازهای شهری و یا نقص ضمانت اجرای نظارت بر آنها به شمار آورد. بدین ترتیب، وجود این مسائل و نواقص می‌تواند موجب سوءاستفاده گروه‌های مختلف ذی‌نفع و ذی‌نفوذ، بازگذاشتن دست مجریان و در نتیجه تضییع حقوق شهروندان شود.

## ۳. روش تحقیق

در این پژوهش بررسی شکل و اندازه حریم شهرها در طرح‌های توسعه و عمران (جامع) با استفاده از روش تحلیلی-توصیفی بوده است. همچنین با توجه پرسش‌ها، این مقاله در زمره پژوهش‌های کاربردی قرار گرفته و روش تحقیق مورد استفاده ترکیبی از دوروش مطالعات کیفی همراه با بررسی اسنادی است. در جمع‌بندی مباحث از راهکارهای ترکیبی و در نهایت استدلال منطقی استفاده گردیده است.

## ۴. چارچوب نظری

## ۴.۱. حریم شهرها

حریم به صورت عام به معنای «بازداشت کرده» و «حرام کرده» (Dehkhoda, 1998: 939) و یا به معنای «منع» است (Amid, 1991: 931). از نظر حقوقی نیز حریم به عنوان یکی از حقوق عینی که بر اموال مادی یا به تعبیری اشیای مادی تعلق می‌گیرد. در نظر گرفته می‌شود که آن را می‌توان نوعی حق ارتفاق<sup>۳</sup> دانست (Safayi, 2003: 12). در این پژوهش، اصطلاح «حریم» و «حوزه استحفاظی» برگرفته از متون نوشتاری حقوق شهری و شهرسازی است. زیرا تا پیش از دوران معاصر، حدود کالبدی شهرها عمدتاً با حصار و خندق از اراضی پیرامون آنها مجزا می‌شد. سپس با تخریب حصارها و ساخت‌وساز در خندق‌ها، لازم شد برای شهرها حدود و مرزهای جدیدی تعیین و تعریف شود. با این تفاوت که در دوران معاصر، این مرزها عینی و کالبدی نبوده بلکه خطوطی قراردادی و انتزاعی بودند که بر روی نقشه‌ها رسم می‌شدند. تعریف حریم در نظام مدیریتی و برنامه‌ریزی شهرسازی کشور در قانون «تعاریف محدوده و حریم شهر، روستا و شهرک و نحوه تعیین آنها» صورت گرفته است. مطابق ماده ۱ همین قانون، محدوده شهر عبارت

۳ مطابق ماده ۹۳ «قانون مدنی» ارتفاق حقی برای شخصی در ملک دیگری برای کمال استفاده از ملک خود است که از مصادیق آن می‌توان به حق عبور، حق شرب و حق مجری اشاره کرد.

۱ ماده ۲ قانون «تعاریف محدوده و حریم شهر، روستا و شهرک و نحوه تعیین آنها».

۲ ماده ۷ مصوبه «تفویض اختیار تصویب طرح‌های جامع شهرهای با جمعیت کمتر از یکصد هزار نفر به شورای برنامه‌ریزی و توسعه استان‌ها».

است از حد کالبدی موجود شهر و توسعه آتی در دوره طرح جامع و تا تهیه طرح مذکور در طرح هادی شهر که ضوابط و مقررات شهرسازی در آن لازم الاجراست.

ضرورت توجه به حریم شهرها از این نظر است که این اراضی به عنوان قسمتی از اراضی بلافصل پیرامون محدوده شهرها، انتظارات زیر را برآورده می‌کنند:

- حفظ اراضی مناسب برای توسعه آتی و درازمدت شهر.
- حفاظت از پهنه‌های زیستی و اکولوژیکی اطراف شهرها به عنوان منبع مداوم حیات منطقه.
- حفاظت از شهر در مقابل آلاینده‌ها.
- جلوگیری از ایجاد و گسترش سکونتگاه‌های غیررسمی به صورت حاشیه‌نشینی.
- حفاظت از شهر در مقابل سوانح طبیعی.
- استقرار کاربری‌های بزرگ مقیاس و فراشهری که امکان استقرار آنها در محدوده شهر وجود ندارد.
- حفظ حقوق بیت‌المال و جلوگیری از تصاحب زمین‌های با کیفیت اطراف شهر.
- پایش توسعه کالبدی روستاهای موجود در حریم شهرها.

#### ۴,۲. عوامل مؤثر در تعیین حریم شهر

بنا بر نگرش نظام‌مند<sup>۱</sup> به حریم، مهمترین خرد نظام‌های مؤثر در مشخص شدن اندازه و اراضی مشخص شده برای حریم شهرها، به دسته‌های زیر تقسیم می‌گردد:

۱. عوامل اقتصادی:
  - اقتصاد پایه شهری.
  - سیاست‌گذاری‌های آتی.
  - مالکیت زمین.
  - منابع درآمد شهرداری.
  - قیمت زمین.
  - هزینه‌های مسکن.
  - هزینه‌های مرتبط با حمل و نقل.

#### ۲. عوامل جمعیتی، اجتماعی و فرهنگی:

- اندازه جمعیت و مشخصات آن (رشد جمعیت، الگوی مهاجرت، ساختار سنی و جنسی).
- تحركاتهای شهری (مهاجرت، جابه‌جایی و جدایی‌گزینی).
- عوامل طبیعی (محیطی):
  - آب و هوا (باد، بارندگی و ...).
  - عوارض طبیعی (کوه، رودخانه و جنگل).
  - تهدیدهای زیست محیطی (گسل، مناطق سیل‌گیر و دامنه کوه‌ها).
  - توپوگرافی (پستی و بلندی و شیب اراضی).
- عوامل کالبدی:
  - شبکه حمل و نقل و نظام دسترسی‌ها.

- نظام تقسیمات و عملکرد شهر.
- میزان خدمات و تسهیلات شهری و پراکنش فضایی آنها.
- نظام سکونت و فرم شهر.
- استعداد اراضی و نظام کاربری اراضی.

#### ۳. عوامل سیاسی (حقوقی):

- قلمروهای سیاسی.
- ۴. قوانین، مقررات، برنامه‌ها و طرح‌های ادارات و سازمان‌ها:
  - قوانین و مقررات خاص و عام.
  - موارد قانونی و مستثنیات (Moaseseh Pajuheshi Tose mohit, 2010: 11).

در این مقاله با توجه به محدودیت‌های موجود در پژوهش و برای تدقیق اثرات هر یک از عوامل یاد شده، محور «قوانین و مقررات ملاک عمل» مورد بررسی و ارزیابی قرار خواهد گرفت.

#### ۴,۳. چالش‌ها و مسائل مربوط به حوزه قوانین و مقررات در

##### حریم شهرها

- **تعدد قلمروهای مدیریتی و به تبع آن تعدد و ناهماهنگی بین دستگاه‌های عمل‌کننده در حریم:**

به استناد ماده ۲ قانون تعاریف «محدوده و حریم شهر، روستا و شهرک و نحوه تعیین آنها» حریم شهر بایستی منطبق با مرز سیاسی باشد و نباید از مرز تقسیمات سیاسی تجاوز نماید، اما به عنوان مثال شهرداری اسلامشهر به استناد رأی شعبه ۲۰۵ محاکم عمومی تهران فراتر از مرز سیاسی بخش مرکزی در حوزه بخش چهاردانگه مداخله نموده و نیز شهرداری‌های مناطق ۱۸ و ۱۹ شهرداری تهران نیز مدعی داشتن حریم در بخش چهاردانگه هستند که این مداخله نیز فراتر از مرز سیاسی شهرستان تهران است. این موضوع سبب ایجاد وقفه در امور و تداخل وظایف و مسئولیت‌های شهرداری‌های یاد شده و بروز مشکلاتی مانند ساخت و ساز غیرمجاز در داخل بافت روستاها و اراضی کشاورزی شده که ادامه روند فعلی، تهدید جدی برای حریم شهر محسوب می‌گردد (Lotfi, 2009: 15).

- **ساخت و ساز غیرمجاز، تخریب اراضی کشاورزی، حاشیه‌نشینی و سکونتگاه‌های غیررسمی و افزایش مهاجرت در حریم شهر:**

مدیریت شهرها در مرزهای قانونی و اداری آنها پایان نمی‌پذیرد. به همین دلیل لازم است برای اداره امور شهرها، حریمی در پیرامون آنها تحت کنترل و نظارت برنامه‌ریزان قرار گیرد. زیرا شهر همچنان که بر حریم پیرامون خود تأثیر می‌گذارد، از وقایع و تحولات آن نیز تأثیر می‌پذیرد. شهرداری‌ها به تبع چنین رابطه‌ای میان شهر و حریم، همان گونه که اصلی‌ترین نهاد در مواجهه با مسائل داخلی شهرها محسوب می‌شوند، می‌بایست در مدیریت حریم شهرها نیز نقش اصلی را ایفا نمایند. اما اکنون بخش عمده‌ای از مشکلات شهرداری‌ها نه در محدوده داخلی که ریشه در حریم شهر دارد. از جمله این مسائل و مشکلات می‌توان به رشد سکونتگاه‌های غیررسمی، ساخت و سازهای غیر قانونی و بی‌ضابطه، تغییر کاربری

و تفکیک اراضی کشاورزی، خارج شدن زمین‌ها از بهره‌دهی کشاورزی، استقرار واحدهای صنعتی و صنفی پراکنده در حریم شهرها اشاره کرد. به همین دلیل، ساماندهی حریم شهر می‌تواند بر ساماندهی کالبدی محدوده شهر تأثیر داشته باشد. همچنین اصلاح حریم بر کیفیت زندگی ساکنان شهر مؤثر بوده و موجب حفاظت اراضی کشاورزی مرغوب می‌گردد (Azani, 2010:43).

#### • نقاط ضعف موجود در قانون تعاریف محدوده و حریم شهر، روستا و شهرک و نحوه تعیین آنها:

علاوه بر چالش‌های رویه‌ای و یا ماهیتی موجود در حریم شهرها، بعضی مسائل و مشکلات ناظر به محتوای قانونی است که تا کنون برای این اراضی به تصویب رسیده و ملاک عمل برنامه‌ریزان و مدیران هستند. از جمله این خلأهای قانونی می‌توان به موارد ذیل اشاره کرد:

- اعطای اختیار در حریم شهرها به خصوص در حریم شهرهای مجاور کلانشهرها موجب افزایش تفرق مدیریتی در حریم شهر، وضعیت نابسامان کنونی در کنترل ساخت‌وساز واقع در حریم را بیش از پیش تشدید می‌نماید.

- عموماً دهیاری‌های واقع در حریم شهرها، فاقد توان فنی-تخصصی و نیروی انسانی لازم برای مدیریت توسعه روستایی در حریم شهرها با جاذبه شدید هستند.

- اعطای این اختیار به دهیاری‌های یاد شده در حالی صورت می‌گیرد که آنها اساساً فاقد ظرفیت لازم برای حفظ منافع راهبردی توسعه مناطق کلانشهری هستند.

- ماده ۲ قانون مبین این است که حریم قسمتی از اراضی بلافصل پیرامون محدوده شهر است که نظارت و کنترل شهرداری در آن ضرورت دارد. اما طبق تبصره یک ماده ۳ همان قانون و در تناقض با آنچه در ماده ۲ آن تأکید شده، شهرداری مجاور حق دخالت در ساخت‌وساز و سایر امور روستای واقع در حریم خود را ندارد. بدین ترتیب مطابق این تبصره، شهرداری حق دخالت و نظارت بر بخشی از حریم خود را ندارد که این نکته را می‌توان به نوعی تناقض درون قانونی در نظر گرفت.

- اشکال وارده بر بخش «محدود کردن حریم شهرها به مرز تقسیمات اداری و سیاسی» در قانون یاد شده از آنجا ناشی می‌شود که تعیین حریم شهرها در طرح‌های جامع و هادی شهری معمولاً براساس مطالعات علمی و فنی صورت می‌گیرد. حال آن که تقسیمات کشوری عموماً طی فرآیند اداری و در چانه‌زنی‌های سیاسی تعیین می‌شود. در نتیجه این دو محدوده ضرورتاً بر هم منطبق نیست.

#### ۵. بررسی نمونه‌های موردی

در این مقاله سعی شده که از تمام شهرهای کشور که در اقلیم‌های متفاوت واقع هستند، استفاده گردد تا نتایج مقاله قابل تعمیم باشد. اما به دلیل بعضی محدودیت‌ها، در انتخاب ۵۰ شهر زیر ۵۰ هزار نفر، از میان ۱۳ استان کشور نمونه‌هایی انتخاب شده‌اند که این شهرهای نمونه شامل هشت شهر از استان اصفهان، ۴

شهر از استان فارس، چهار شهر از استان قزوین، دو شهر از استان خراسان، سه شهر از استان آذربایجان غربی، دو شهر از استان زنجان، پنج شهر از استان هرمزگان، سه شهر از استان همدان، چهار شهر از استان خوزستان، دو شهر از استان بوشهر و دو شهر از استان کرمانشاه و مجموعاً پنج شهر از استان‌های تهران و البرز هستند (جدول ۱).

در میان شهرهای مورد بررسی، شهر خاکعلی در استان قزوین با حریمی معادل ۶۸/۸ برابر محدوده پیشنهادی و پس از آن شهر خرم‌دشت با حریمی معادل ۳۶/۸ برابر محدوده پیشنهادی قرار دارد.

در میان استان‌های مورد بررسی، استان قزوین با متوسط حریم پیشنهادی ۳۱/۱ برابر محدوده پیشنهادی و پس از آن استان اصفهان با حریمی معادل ۱۴/۶ برابر محدوده پیشنهادی قرار دارد (جدول ۲).

#### ۵.۱. شهر خاکعلی

شهر خاکعلی، دومین شهر شهرستان آبیک در استان قزوین است و به لحاظ قرارگیری در دشت قزوین از موقعیت کشاورزی و دامپروری ویژه‌ای برخوردار است. در صورت جلسه مورخ ۸۹/۸/۱۵ شورای برنامه‌ریزی و توسعه استان حریمی، پیشنهادی طرح جامع معادل ۶۸،۸ برابر محدوده پیشنهادی به تصویب رسیده است (نقشه شماره ۱).

شهر خاکعلی پیش از طرح مصوب ۹۰/۱۰/۱۹ فاقد طرح مصوب و محدوده و حریم مصوب بوده است. در سمت شمال شرقی حریم یک دامداری صنعتی واقع شده و مکان پیشنهادی برای تجهیزات شهری در جنوب غربی حریم می‌باشد. در بند ۶ اعلام مصوبه شورای عالی شهرسازی و معماری ایران مورخ ۹۰/۱۰/۱۹ بیان شده است که حریم شهر مطابق با نظر شورای برنامه‌ریزی و توسعه استان تا سقف مشخص شده در مصوبه مورخ ۸۶/۵/۱۵ شهرسازی و معماری ایران (پنج برابر محدوده) کاهش یابد و نقشه منطقه‌بندی آن تهیه و ارائه گردد. بنابراین استان با ارائه گزارش توجیهی اندازه حریم را به ۸۴۸،۹۲ هکتار کاهش داد که ۱۲ برابر محدوده شهر گردد.

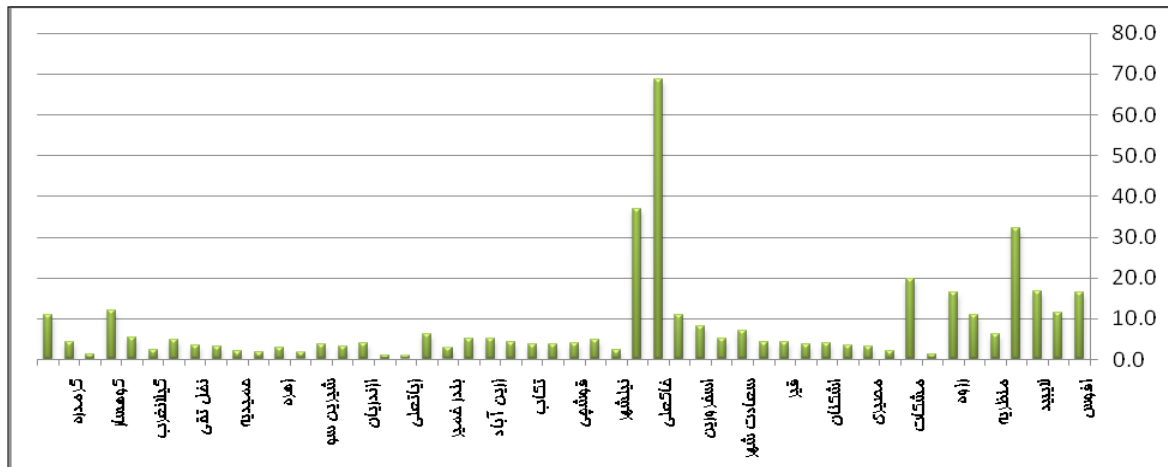
گفتنی است در برخی از استان‌ها بسیاری از حرایم شهرها به صورت موزائیک در کنار هم قرار داشتند و حریم شهر بدون توجیه منطقی و صرفاً برای سهولت مدیریت شهری گسترش می‌یافتند. همچنین یکی دیگر از عواملی که باعث افزایش سطح حریم شهرها می‌شد، وجود معادن، کارگاه‌ها، مجتمع‌های خدماتی و رفاهی و... است.

#### ۵.۲. شهر سجزی

شهر سجزی در استان اصفهان و در دهستان سیستان، بخش کوهپایه شهرستان اصفهان واقع است. در صورت جلسه مورخ ۸۹/۳/۲۷ شورای برنامه‌ریزی و توسعه استان حریمی پیشنهادی طرح جامع معادل ۳۲،۲ برابر محدوده پیشنهادی به تصویب رسیده است.

جدول شماره ۱: نام شهرها و استان‌های مورد مطالعه و مساحت محدوده و حریم این شهرها (مساحت‌ها به هکتار است)

شماره	شهر	مشاور	مساحت محدوده مصوب شورای برنامه ریزی و توسعه استان	مساحت حریم مصوب شورای برنامه ریزی و توسعه استان	نسبت بزرگی حریم به محدوده (چندبرابر)
۱	اقوس	ماد شهر	۱۴۲	۲۴۶۹	۱۶.۴
۲	بویین و میاندشت	ماد شهر	۴۲۰	۵۲۱۲	۱۱.۴
۳	لایبید	طرح و تحول	۱۹۰	۳۳۸۷	۱۶.۸
۴	سجزی	آورث	۲۱۱	۷۰۰۰	۳۲.۲
۵	منظریه	باغ شهر پردیسان	۲۹۹	۲۱۷۱	۶.۳
۶	حنا	بنا و آبادی	۲۰۲	۲۴۰۰	۱۰.۹
۷	رزوه	بنا و آبادی	۱۸۰	۳۱۶۴	۱۶.۶
۸	درجه	آنک	۷۹۷	۱۷۹۶	۱.۳
۹	مشکات	خود آوند	۱۷۸	۳۷۰۰	۱۹.۸
۱۰	گراش	پردازاز	۱۵۶۶	۵۰۰۰	۲.۲
۱۱	مصبری	پارس آرایه	۴۹۴	۲۱۰۰	۳.۳
۱۲	زاهدشهر	پارس نقش	۳۶۹	۱۶۶۲	۳.۵
۱۳	اشکنان	عرض نگار سیستم	۹۱۴	۴۵۶۵	۴.۰
۱۴	خنج	پارس نقش	۱۱۵۸	۵۳۲۲	۳.۶
۱۵	قیر	شهر و اندیشه پارس	۶۰۶	۳۲۳۰	۴.۳
۱۶	پالاده	مهراز	۲۲۳	۱۱۵۳	۴.۲
۱۷	سعادت شهر	نقش پردازان شهر پارسه	۵۲۰	۴۱۷۶	۷.۰
۱۸	بنارویه	مهراز فارس	۳۴۲	۳۰۸۲	۵.۱
۱۹	اسفرورین	هفت شهر آریا	۳۰۰	۲۷۵۷	۸.۲
۲۰	شال	نقش جهان پارس	۳۵۰	۴۱۲۵	۱۰.۸
۲۱	خاکمئی	شهر و برنامه	۸۰	۵۵۸۱	۶۸.۸
۲۲	خرمدشت	هفت شهر آریا	۱۶۷	۶۳۱۳	۳۶.۸
۲۳	نیلشهر	ماب	۲۲۲	۷۴۰	۲.۳
۲۴	خواف	خود آوند	۹۲۵	۵۳۷۵	۴.۸
۲۵	قوشچی	شهر و محیط باستان	۱۰۶	۵۳۱	۴.۰
۲۶	سیه چشمه	شهرسازان آذر اندیش	۵۶۳	۲۷۰۶	۳.۸
۲۷	تکاب	نقش محیط	۷۷۵	۳۵۹۶	۳.۶
۲۸	سجاس	طرح و منظر	۲۲۹	۱۱۸۹	۴.۲
۲۹	زرین آباد	طرح و منظر	۱۲۴	۷۵۶	۵.۱
۳۰	فین	شهر و اندیشه پارس	۸۵۷	۵۱۳۱	۵.۰
۳۱	بندر خمیر	پویا نقش شهر و بنا	۶۶۱	۲۴۹۸	۲.۸
۳۲	گوهران	نقش پردازان شهر پارسه	۵۲	۳۷۴	۶.۲
۳۳	زیاتعلی	شاخص سازان	۲۸۲	۵۴۶	۰.۹
۳۴	هرمز	طرح و ساخت هرمزگان	۳۰۴	۶۲۸	۱.۱
۳۵	ازندریان	طرح و راهبرد پویا	۲۱۵	۱۰۶۹	۴.۰
۳۶	فروه درجزین	طرح و راهبرد پویا	۳۰۹	۱۳۱۰	۳.۲
۳۷	شیرین سو	آورث	۱۰۰	۴۶۷	۳.۷
۳۸	امیدیه	ماب	۱۸۱۶	۴۸۳۲	۱.۷
۳۹	زهره	طرح گستر بندر	۹۳	۳۶۴	۲.۹
۴۰	سالند	نقش پارس	۱۱۲	۳۱۰	۱.۸
۴۱	حمیدیه	هفت شهری	۵۴۲	۱۶۶۶	۲.۱
۴۲	عسلویه	طرح محیط پایدار	۳۳۴	۱۳۸۴	۳.۱
۴۳	نخل تقی	طرح محیط پایدار	۴۱۸	۱۸۵۴	۳.۴
۴۴	روانسر	شهرسازان آذر اندیش	۳۹۰	۲۲۹۶	۴.۹
۴۵	گیلانغرب	شهرسازان آذر اندیش	۴۳۴	۱۴۵۸	۲.۴
۴۶	باغستان	شارمند	۱۰۲۴	۶۵۹۱	۵.۴
۴۷	کوهسار	طرح و معماری	۴۹۶	۶۳۹۲	۱۱.۹
۴۸	ماه‌دشت	باوند	۲۶۳۶	۶۱۴۰	۱.۳
۴۹	گرمدره	باوند	۳۱۵	۱۶۹۲	۴.۴
۵۰	تنکمان	طرح و معماری	۱۱۷	۱۳۹۳	۱۰.۹



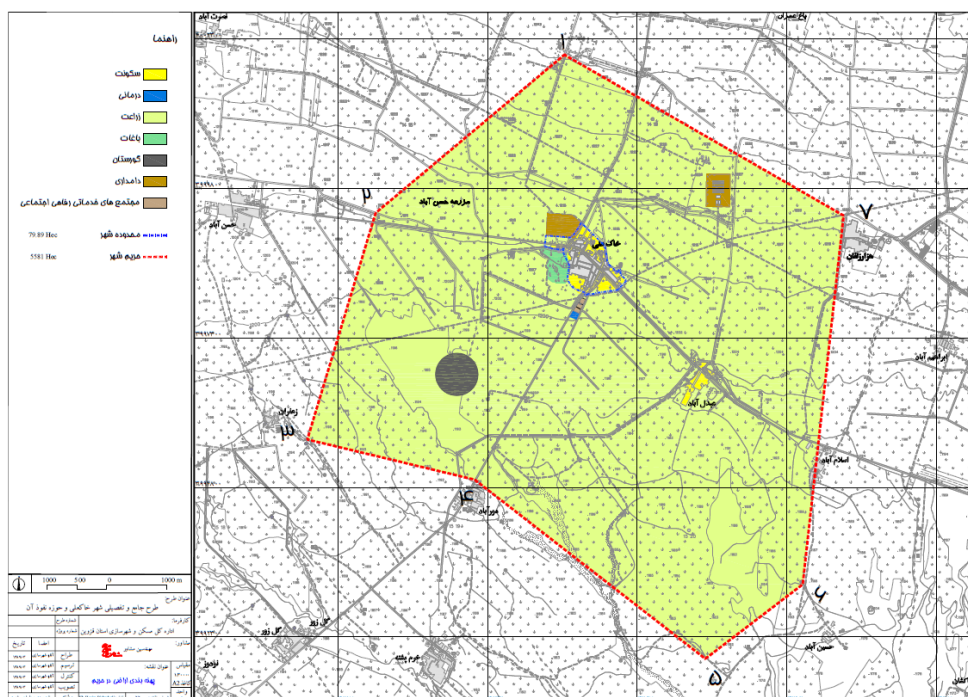
نمودار شماره ۱: مقایسه متوسط اندازه حریم به محدوده در شهرها

جدول شماره ۲: مقایسه متوسط اندازه حریم در استان‌ها

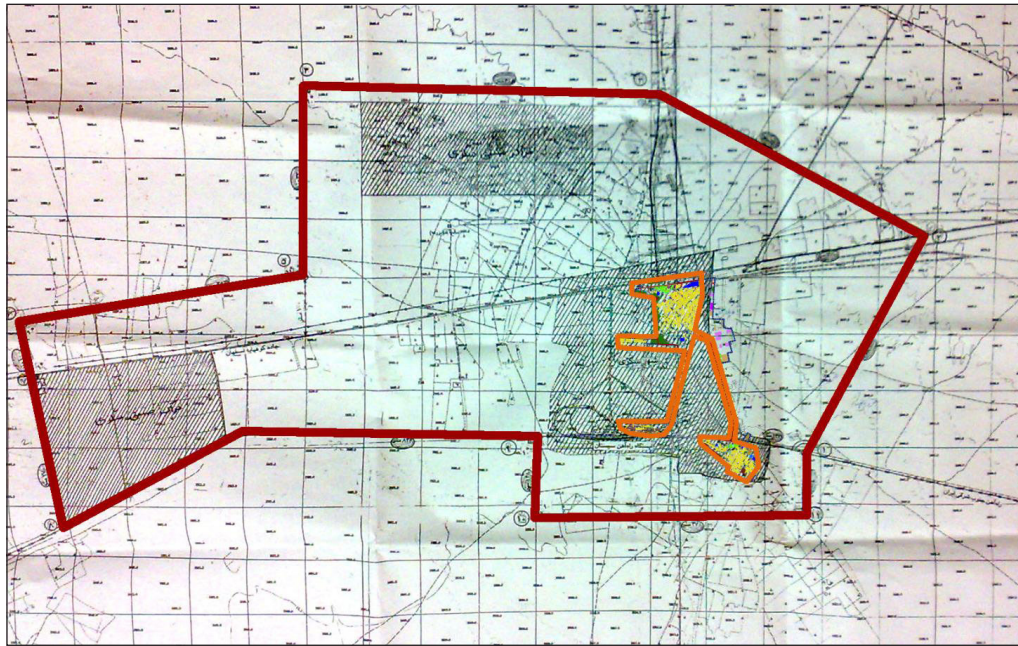
ردیف	استان	متوسط اندازه حریم
۱	اصفهان	۱۴,۶
۲	فارس	۴,۱
۳	قزوین	۳۱,۱
۴	خراسان رضوی	۳,۶
۵	آذربایجان غربی	۳,۸
۶	زنجان	۴,۶
۷	هرمزگان	۳,۲
۸	همدان	۳,۶
۹	خوزستان	۲,۱
۱۰	بوشهر	۳,۳
۱۱	کرمانشاه	۳,۶
۱۲	تهران	۵,۴
۱۳	البرز	۷,۱
۱۴	استاندارد	۵-۳

۷۰  
شماره بیستم  
پاییز ۱۳۹۵  
فصلنامه  
علمی-پژوهشی  
مطالعات  
شهری

راهکارهای تعیین اندازه و سطح بهینه حریم شهرها  
در طرح جامع شهرهای کمتر از ۵ هزار نفر



نقشه شماره ۱: حریم پیشنهادی شهر خاکلی (Shahr o barname Consulting engineers, 2010: 74)



نقشه شماره ۲: حریم پیشنهادی شهر سجزی (Avers Consulting engineers, 2008:27)

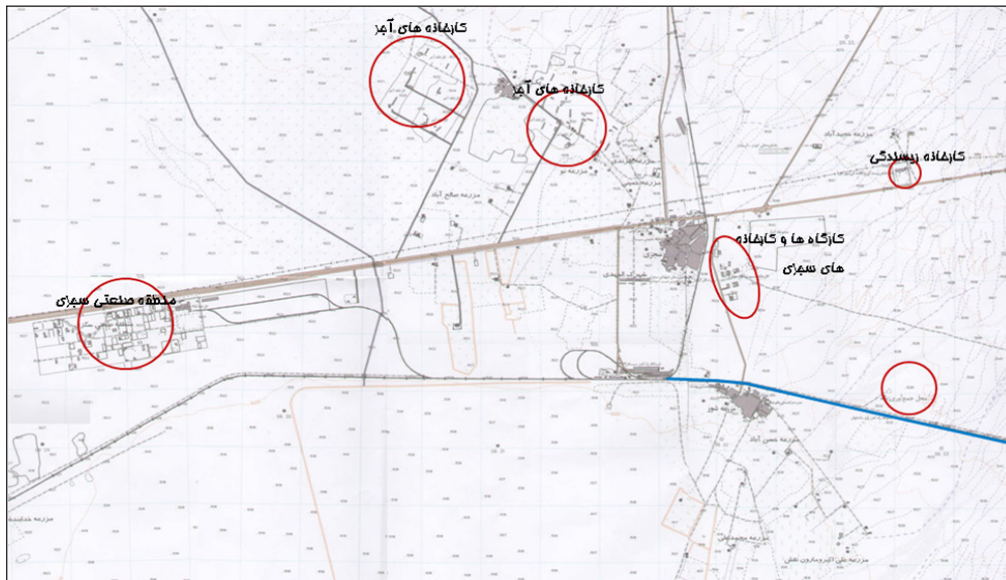
از حریم شهر خارج گردد و حریم پیشنهادی تا حد امکان کاهش یابد. گفتنی است مطابق ماده ۷ قانون تأسیس شهرک‌های صنعتی ایران مصوب ۱۳۶۲، شهرک‌های صنعتی از حریم شهرها و قانون شهرداری‌ها مستثنی هستند.

همانگونه که در نقشه شماره ۲ ملاحظه می‌گردد، در غرب حریم شهر منطقه صنعتی سجزی، در شمال شهر کارخانه آجر، در شرق شهر کارخانه ریسندهی و در جنوب شرقی شهر محل جمع‌آوری زباله قرار دارد. در بند ۱ اعلام مصوبه شورای عالی شهرسازی و معماری ایران مورخ ۸۹/۱۲/۹ بیان شده است که شهرک صنعتی

۷۱

شماره بیستم  
پاییز ۱۳۹۵  
فصلنامه  
علمی-پژوهشی  
مطالعات  
شهرک

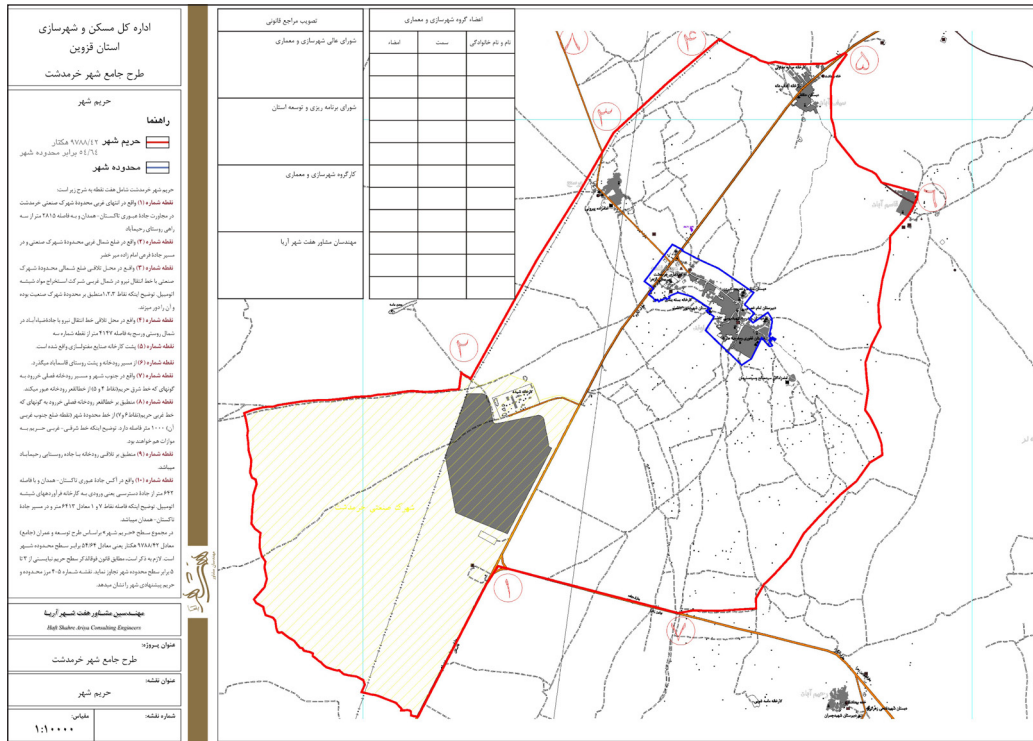
راهکارهای تعیین اندازه و سطح بهینه حریم شهرها  
در طرح جامع شهرهای کمتر از ۵۰ هزار نفر



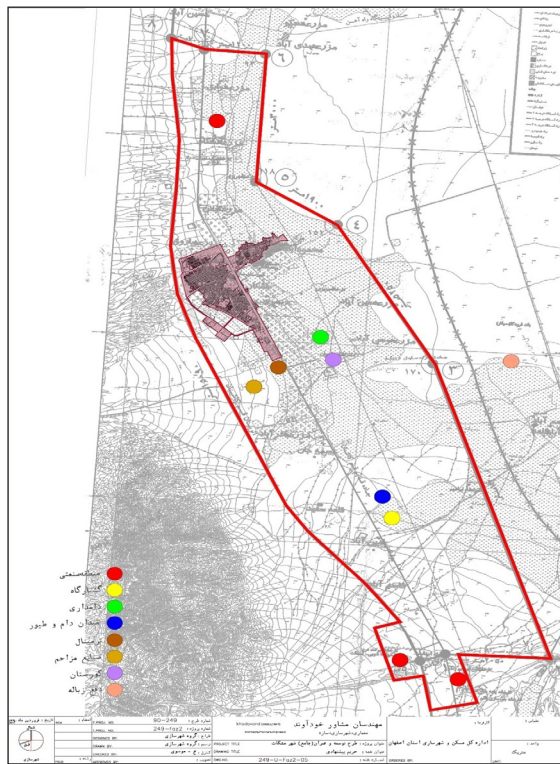
نقشه شماره ۳: عناصر کالبدی پیرامون شهر سجزی (Avers Consulting engineers, 2008:28)

مجاورت جاده عبوری تاکستان-همدان، نقطه شماره ۲ واقع در ضلع شمال غربی محدوده شهرک صنعتی و در مسیر جاده فرعی امامزاده، نقطه شماره ۳ واقع در محل تلاقی ضلع شمالی محدوده شهرک صنعتی با خط انتقال نیرو در شمال غربی شرکت استخراج مواد شیشه اتومبیل است. سایر نقاط نیز در مسیر رودخانه فصلی خرم‌رود و جاده‌های عبوری منطبق است.

۵.۳. شهر خرم‌دشت  
شهر خرم‌دشت در فاصله ۲۲ کیلومتری جنوب غربی تاکستان، در استان قزوین قرار دارد. در صورتجلسه مورخ ۸۹/۸/۱۴ شورای برنامه‌ریزی و توسعه استان حریمی پیشنهادی طرح جامع معادل ۳۶،۸ برابر محدوده پیشنهادی به تصویب رسیده است. حریم شهر خرم‌دشت شامل هفت نقطه بوده که نقطه شماره ۱ واقع در انتهای غربی محدوده شهرک صنعتی خرم‌دشت در



نقشه شماره ۴: حريم پيشنهادهای شهر خرمدهشت - (Haft shahr-e Aria, 2009: 57)



نقشه شماره ۴: حريم پيشنهادهای شهر مشكات - (Khod avand Consulting engineers, 2009: 110)

### ۵.۵. شهر افوس

شهر افوس در شهرستان فریدن استان اصفهان می باشد. در صورتجلسه مورخ ۸۹/۱۲/۱۴ شورای برنامه ریزی و توسعه استان حریمی پیشنهادی طرح جامع معادل ۱۶,۴ برابر محدوده پیشنهادی به تصویب رسیده است (نقشه شماره ۵).

### ۷۲

شماره بیستم  
پاییز ۱۳۹۵  
فصلنامه علمی-پژوهشی مطالعات

در طرح جامع شهرهای کمتر از ۵ هزار نفر  
راهکارهای تعیین اندازه و سطح بهینه حريم شهرها

در بند ۱ اعلام مصوبه شورای عالی شهرسازی و معماری ایران مورخ ۹۰/۱۰/۱۹ بیان شده است که حريم پيشنهادهای طبق بند ۷ مصوبه تفویض اختیار شورای عالی شهرسازی و معماری مصوب ۸۶/۵/۱۵ با نظر شورای برنامه ریزی و توسعه استان حداکثر تا پنج برابر محدوده شهر کاهش یابد و نقشه پهن بندی حريم شهر تهیه و ارائه گردد. استان با ارائه گزارش توجیهی اندازه حريم را به دو هزار و ۴۰۰ هکتار کاهش داد که ۱۳,۸ برابر محدوده شهر گردد.

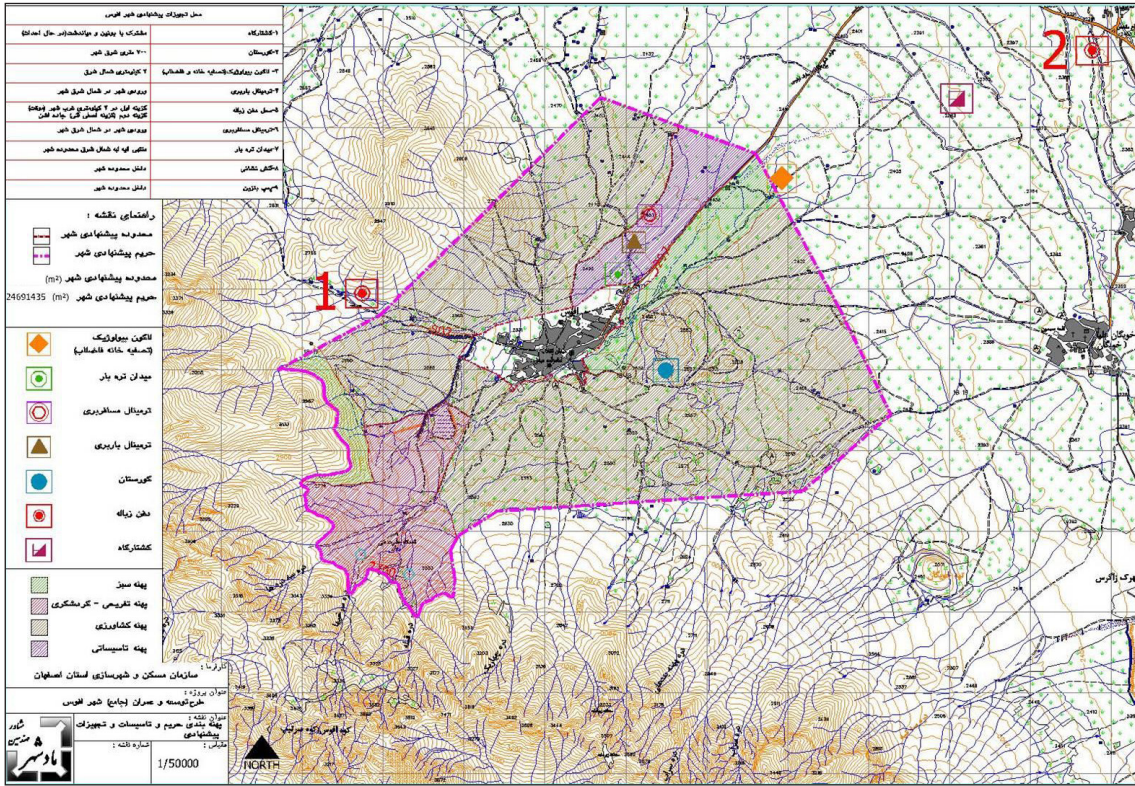
موضوع درآمد شهرداری ها یکی از عوامل تعیین کننده در تعیین حريم شهرهاست. زیرا عموماً درآمد شهرداری ها از طریق خدمات رسانی به شهروندان از عوارض، مالیات بر حمل و نقل، دریافت های تخلفات و جرائم ساخت و ساز، عوارض از پروانه های صادره و ... تأمین می شود. به همین دلیل، حريم شهرها بستر مناسبی از نظر دریافت مالیات به حساب می آید.

### ۵,۴. شهر مشكات

شهر مشكات در شهرستان کاشان استان اصفهان قرار دارد. در صورتجلسه مورخ ۸۹/۸/۲۲ شورای برنامه ریزی و توسعه استان حریمی پیشنهادی طرح جامع معادل ۱۹,۸ برابر محدوده پیشنهادی به تصویب رسیده است.

عمده ترین عاملی که باعث کشیدگی حريم این شهر شده است، وجود سه منطقه صنعتی در شمال و جنوب حريم تعیین شده می باشد. در بند ۴ اعلام مصوبه شورای عالی شهرسازی و معماری ایران مورخ ۹۰/۸/۲۳ بیان شده است که حريم پيشنهادهای مطابق مصوبه تفویض اختیار شورای عالی شهرسازی و معماری در خصوص شهرهای زیر یکصد هزار نفر مصوب ۸۶/۵/۱۵ با نظر شورای برنامه ریزی و توسعه استان حداکثر تا پنج برابر محدوده شهر کاهش یابد.





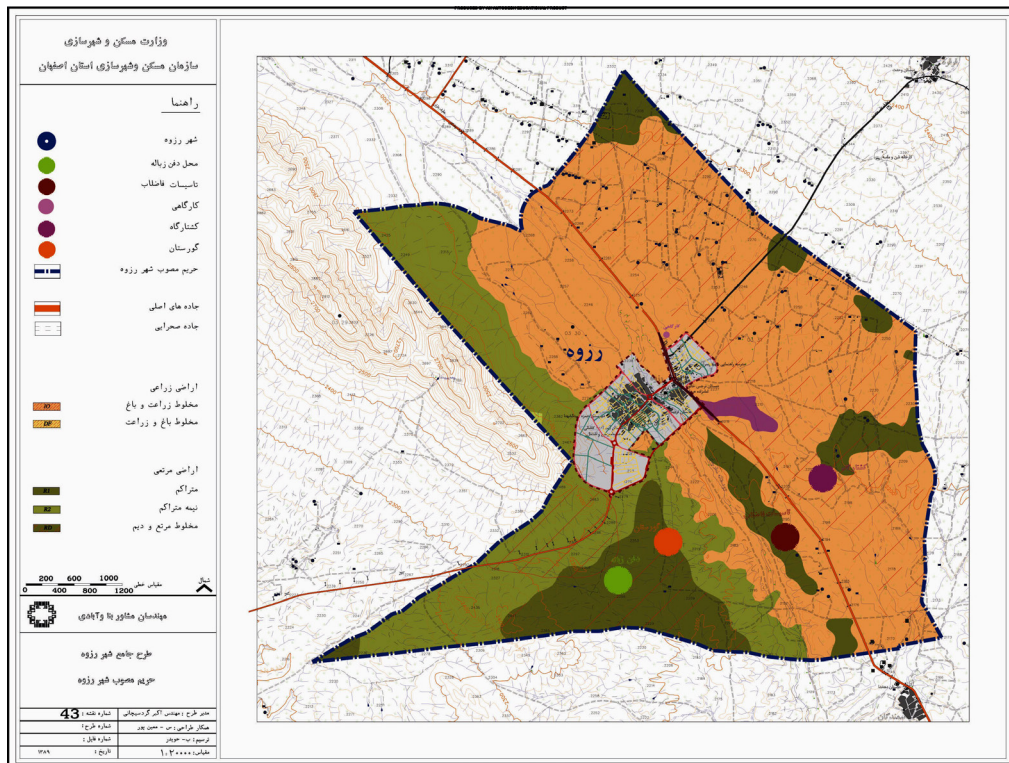
نقشه شماره ۵: حریم پیشنهادی شهر افوس - (Afoos Consulting engineers, 2009: 89)

افزایش درآمد شهرداری درون حریم شهر قرار می‌گیرد.  
**۵,۶ شهر رزوه**  
 شهر رزوه در شهرستان چادگان در غرب استان اصفهان واقع شده است. در صورت جلسه مورخ ۸۹/۹/۲۸ شورای برنامه ریزی و توسعه استان حریمی پیشنهادی طرح جامع معادل ۱۶,۶ برابر محدوده پیشنهادی به تصویب رسیده است.

در بند ۴ اعلام مصوبه شورای عالی شهرسازی و معماری ایران مورخ ۹۰/۲/۲۵ بیان شده است که حریم پیشنهادی با نظر شورای برنامه ریزی و توسعه استان و براساس مصوبه شورای عالی شهرسازی و معماری تا حد ممکن کاهش یابد. یکی از عواملی که باعث افزایش سطح حریم شده، وجود پهنه‌های گردشگری و جاذبه‌های طبیعی در اطراف شهر است که به منظور

۷۳  
 شماره بیستم  
 پاییز ۱۳۹۵  
 فصلنامه علمی-پژوهشی مطالعات شهر

راهکارهای تعیین اندازه و سطح بهینه حریم شهرها در طرح جامع شهرهای کمتر از ۵۰ هزار نفر



نقشه شماره ۶: حریم پیشنهادی شهر رزوه - (Bana va Abadi consulting engineers, 2009: 72)

در بند ۴ اعلام مصوبه شورای عالی شهرسازی و معماری ایران مورخ ۹۰/۸/۲ بیان شده است که حریم پیشنهادی با نظر شورای برنامه‌ریزی و توسعه استان و براساس مصوبه شورای عالی شهرسازی و معماری تا حد ممکن کاهش یابد.

در قسمت غربی، شهر به دلیل محدودیت تقسیمات سیاسی حریم و محدوده شهر منطبق شده و در قسمت شرقی، به صورت نامتناسبی گسترش یافته است.

به دلیل وجود ضوابط سخت‌گیرانه در داخل محدوده شهرها در بسیاری موارد زمین‌خواران و بورس‌بازان زمین به اراضی کشاورزی و مرغوب تجاوز کرده و به صورت غیرقانونی اقدام به ساخت‌وساز در پهنه‌های زراعی می‌کنند.

## ۶. نتیجه‌گیری

تعیین حریم برای شهرها امری قراردادی است که بر اعمال ضوابط و مقررات خاص در مدیریت شهری دلالت دارد. از مهمترین عوامل تعیین‌کننده حریم، عوامل طبیعی و محیطی (توپوگرافی، اقلیم و...) عوامل اقتصادی (سیاست‌گذاری‌های آتی، مالکیت زمین، منابع درآمد شهرداری و قیمت زمین) قوانین و مقررات (حد نصاب تفکیک، تراکم و سرانه) و مدیریتی است. بنابراین هرگونه برنامه‌ریزی برای تعیین سطح بهینه حریم باید با توجه به اقلیم، اندازه و فرم شهر، تحولات جمعیتی و اقتصادی و تعاملات فضایی صورت گیرد. اما در مطالعه ۵۰ شهر نمونه، مشاهده شد که فرم توسعه شهرها و اندازه حریم شهری، بیشتر تابع سیاست‌های شهری، مدیریتی، اقتصادی و حتی ملاحظات سیاسی و مدیریتی است.

در تعریف حریم حفاظت از گستره طبیعی پیرامون شهر و جلوگیری توسعه شهرها تأکید می‌گردد که برای جلوگیری از گسترش لجام گسیخته شهرها، ساخت‌وساز در این زمین‌ها باید مورد توجه قرار گیرد.

به منظور جلوگیری از گسترش بی‌رویه شهرها و حفظ باغات و اراضی زراعی و زمین‌های با قابلیت کشاورزی و جنگل‌ها در پیرامون شهرهای کشور و رعایت دقیق موضوع این مصوبه، دستگاه‌های تهیه‌کننده طرح‌های توسعه شهری موظفند در تجدیدنظر و یا تهیه طرح‌های جامع و هادی شهرها، نقشه منطقه‌بندی و استفاده از زمین در حریم تعیین شده در طرح‌های یاد شده را با حفظ اراضی کشاورزی و باغات و جنگل‌های موجود و همچنین حفظ و حراست از حریم راه‌های عبوری بین شهری و رعایت محدوده‌های مناطق چهارگانه محیط زیست و تعیین کاربری‌های عمده و تأسیسات و تجهیزات مورد نیاز در مقیاس شهری و ناحیه‌ای که می‌توانند در حریم شهر مستقر شوند، کمربند سبز تهیه و برای تصویب به شورای عالی شهرسازی و معماری ایران و سایر مراجع ذی‌ربط ارائه نمایند.

ماده ۲ قانون «تعاریف محدوده و حریم شهرروستا و شهرک و نحوه تعیین آنها» مصوب ۸۴/۱۰/۱۴ به عنوان اصلی‌ترین مرجع به منظور تعریف حریم، ضمن این که وحدت رویه نسبی در خصوص حریم ایجاد کرده ولی از جامعیت و مانعیت کافی برخوردار نیست.

چراکه وضع معیار «ضرورت نظارت شهرداری» برای حریم شهر چندان دقیق نیست. از همین رو شهرداری که از عناصر تأثیرگذار در فرآیند تهیه طرح‌های جامع است، همواره تمایل به افزایش حریم شهرها دارد. زیرا در بسیاری موارد در پی دریافت عوارض از احداثات و کاربری‌های مختلف داخل حریم است ولی در بسیاری از شهرها به دلایل مختلف از جمله دلایل مالی، ابزاری، نیروی انسانی و... توان انجام وظیفه نظارتی کافی ندارد. از این رو همواره شاهد تصرفات غیرقانونی و ساخت‌وسازهای غیراصولی در حریم شهرها هستیم. این امر معمولاً شرایطی ناخواسته را به طرح‌های توسعه‌ای آتی شهر تحمیل می‌کند که معمولاً اصلاح آن با مقاوت بسیار همراه است.

با توجه به اهمیت تعیین حریم در شهرها و این که نقشه حریم شهر یکی از اسناد اصلی طرح‌های توسعه و عمران به حساب می‌آید، همچنین هرگونه تغییر در حریم مصوب و یا تغییر در خط حریم به عنوان مغایرت اساسی طرح جامع مطرح است، باید در تدقیق حریم دقت کافی صورت گیرد.

بدون شك تطبیق طرح‌های ارائه شده در حریم شهرها با ضوابط و مقررات که بعضاً ناقص و ناکارآمد به نظر می‌رسند، دور از ایراد و ابهام نیست و می‌توان یکی از دلایل عدم تحقق طرح‌های توسعه و عمران (جامع) را در این موارد جستجو کرد. چرا که به کارگیری ضوابط خشک و غیرمنعطف و تعمیم آن به سایر شهرها بدون توجه به بوم‌ساخت اکولوژیک و اقتصاد پایه، ویژگی‌های اجتماعی، محیطی و... خالی از اشکال نیست. در همین چارچوب و به منظور رفع این مسائل و مشکلات، مجموعه راهکارهای ذیل پیشنهاد می‌گردد:

۱- ضرورت مدیریت یکپارچه برای حریم شهرهای بزرگ و شهرهای کوچک همجوار: به طوری که همه ساکنان شهرها، شهرک‌ها و آبادی‌های حریم حق استفاده از مواهب حریم و در نتیجه متناسب با توان خود حق مشارکت در برنامه‌ریزی و مدیریت آن را داشته باشند و از توان همه ارگان‌ها، فرمانداری‌ها، شهرداری‌ها، بخشداری‌ها و دهیاری‌ها برای نظارت بر اجرای برنامه مصوب استفاده گردد.

۲- برخورد جدی و همه‌جانبه و بدون اغماض با هرگونه تخلف در ساخت‌وساز در حریم و جلوگیری از هرگونه فعل و انفعال غیررسمی و غیرقانونی و برخورد با تمامی اشخاص متخلف اعم از حقیقی و حقوقی دولتی و عمومی، قوه قضائیه، شهرداری، نیروهای مسلح (نظامی و انتظامی) و نهادهای انقلاب اسلامی، نهادها، ستادها و مؤسسات عمومی که املاک و اراضی بزرگ در نقاط مختلف واقع در حریم در اختیار دارند و همچنین بازنگری سیاست‌های موجود و تأمین فضای شهری برنامه‌ریزی شده برای کم‌درآمدها ضروری می‌باشد.

۳- حدود حریم تا شعاعی در نظر گرفته شود که هر نوع عملیات عمرانی و فعالیت‌های ساختمانی در آن مستقیماً روی شهر مؤثر باشد. همچنین باید به تعاملات سکونتگاه‌ها و مراکز فعالیتی داخل حریم شهرها توجه ویژه گردد.

۴- تغییر محدوده روستاهای واقع در حریم شهر با توجه به تأثیرات

urban development. [In Persian]

- Bavand consulting engineers (2009), Mohamadshahr comprehensive plan, Hamedan department of road & urban development. [In Persian]
- Dehkhoda, Aliakbar (1998), Dehkhoda Farsi Dictionary, University of Tehran Pub. Tehran. [In Persian]
- Dr Karimi's Legal foundation (2012), The draft of Planning Law, Ministry of road & urban development, Tehran. [In Persian]
- Haft shahr Aria consulting engineers (2009), Esfarvarin comprehensive plan, Qazvin department of road & urban development. [In Persian]
- Haft shahr Aria consulting engineers (2009), Khorramdasht comprehensive plan, Qazvin department of road & urban development. [In Persian]
- Haft shahr rey consulting engineers (2009), Hamidie comprehensive plan, Khoozestan department of road & urban development. [In Persian]
- Hesamian, Farokh & Etemadi, Giti & Haeri, Mohamadreza (1983), Urbanization in Iran, Akah Pub., Tehran. [In Persian]
- Khod avand consulting engineers (2009), Meshkat comprehensive plan, Isfahan department of road & urban development. [In Persian]
- Lotfi, Hassan (2009), Challenges & Strategies of Eslamshahr city, Shoraha, No. 5. [In Persian]
- Madshahr consulting engineers (2008), Afoos comprehensive plan, Isfahan department of road & urban development. [In Persian]
- Madshahr consulting engineers (2008), Booyin & Miandasht comprehensive plan, Isfahan department of road & urban development. [In Persian]
- Moaseseh Pajuheshi Tose mohit va sokoonatgah ha, (2010), Indexes in City limits to access logical criterias, Research & Development Institute of the ministry of road and urban development. [In Persian]
- Mehrnaz consulting engineers (2009), Baladeh comprehensive plan, Fars department of road & urban development. [In Persian]
- Mehrnaz Fars consulting engineers (2009), Banarooyeh comprehensive plan, Fars department

کالبدی در سطح و عملکرد حریم شهر، مغایرت اساسی محسوب شود و مشاورین تهیه کننده طرح جامع موظف گردند برای کنترل این بند آخرین محدوده مصوب طرح هادی روستاهای واقع در حریم شهر را در سند پهنه بندی حریم طرح جامع ارائه نمایند.

۵- حریم شهر در مقیاس منطقه ای باید طوری تعیین گردد که با حریم شهرهای مجاور تداخل نداشته و در حداکثر رشد خود منطبق بر حوزه شهری باشد تا نیاز به تجدیدنظر و تغییر نداشته باشد.

#### References:

- Aazani momeni, Mahdi & Soltani, Anahita (2010), Modification of Isfahan city, Spatial planning, No. 2. [In Persian]
- Amid, Hasan (1991), Amid Farsi Dictionary, Amirkabir Pub. Tehran. [In Persian]
- Arz negar sistem consulting engineers (2009), Eshkanan comprehensive plan, Fars department of road & urban development. [In Persian]
- Atek consulting engineers (2009), Dorcheh comprehensive plan, Isfahan department of road & urban development. [In Persian]
- Avers consulting engineers (2008), Sajzi comprehensive plan, Isfahan department of road & urban development. [In Persian]
- Avers consulting engineers (2009), Shirinsoo comprehensive plan, Hamedan department of road & urban development. [In Persian]
- Azarandish consulting engineers (2010), Ravansar comprehensive plan, Kermanshah department of road & urban development. [In Persian]
- Azarandish consulting engineers (2010), Gilan gharb comprehensive plan, Kermanshah department of road & urban development. [In Persian]
- Bagh shahr pardisan consulting engineers (2008), Manzarieh comprehensive plan, Isfahan department of road & urban development. [In Persian]
- Bana va Abadi consulting engineers (2009), Hana comprehensive plan, Isfahan department of road & urban development. [In Persian]
- Bana va Abadi consulting engineers (2009), Rezveh comprehensive plan, Isfahan department of road & urban development. [In Persian]
- Bavand consulting engineers (2010), Mahdasht comprehensive plan, Alborz department of road &

- development. [In Persian]
- Naghsh mohit consulting engineers (2009), Takab comprehensive plan, West Azarbaijan department of road & urban development. [In Persian]
  - Naghsh jahan pars consulting engineers (2008), Kashan comprehensive plan, Isfahan department of road & urban development. [In Persian]
  - Naghsh pardazan parseh consulting engineers (2009), Goharan comprehensive plan, Hormozgan department of road & urban development. [In Persian]
  - Naghsh pars consulting engineers (2009), Saland comprehensive plan, Khoozestan department of road & urban development. [In Persian]
  - Pooya naghsh shahr o bana consulting engineers (2009), Bandar Khamir comprehensive plan, Hormozgan department of road & urban development. [In Persian]
  - Tarh o manzar consulting engineers (2010), Sajas comprehensive plan, Zanjan department of road & urban development. [In Persian]
  - Tarh o manzar consulting engineers (2009), Zarrin abad comprehensive plan, Zanjan department of road & urban development. [In Persian]
  - Tarh o sakht hormozgan consulting engineers (2009), Hormoz comprehensive plan, Hormozgan department of road & urban development. [In Persian]
  - Tarh o rahbord pooya consulting engineers (2009), Azandarian comprehensive plan, Hamedan department of road & urban development. [In Persian]
  - Tarh o rahbord pooya consulting engineers (2010), Ghorve darjazin comprehensive plan, Hamedan department of road & urban development. [In Persian]
  - Shahr o andishe pars consulting engineers (2009), Fin comprehensive plan, Hormozgan department of road & urban development. [In Persian]
  - Shakhessazan consulting engineers (2009), Ziaratali comprehensive plan, Hormozgan department of road & urban development. [In Persian]
  - Tarh gostar bandar consulting engineers (2010), Zohre comprehensive plan, Khoozestan department of road & urban development. [In Persian]
  - Tarh o mohit paydar consulting engineers (2008), of road & urban development. [In Persian]
  - Naghsh pardazan shahr parseh consulting engineers (2010), Saadat shahr comprehensive plan, Fars department of road & urban development. [In Persian]
  - Naghsh jahan pars consulting engineers (2010), Shal comprehensive plan, Qazvin department of road & urban development. [In Persian]
  - Pardaraz consulting engineers (2009), Gerash comprehensive plan, Fars department of road & urban development. [In Persian]
  - Pars araye consulting engineers (2010), Masiri comprehensive plan, Fars department of road & urban development. [In Persian]
  - Pars naghsh consulting engineers (2009), Zahed shahr comprehensive plan, Fars department of road & urban development. [In Persian]
  - Pars naghsh consulting engineers (2009), Khenj comprehensive plan, Fars department of road & urban development. [In Persian]
  - Safayi, Seyyed Hossein (2003), Testimony in private law, Law, Tehran. [In Persian]
  - Shahr o andishe pars consulting engineers (2009), Ghir comprehensive plan, Fars department of road & urban development. [In Persian]
  - Shahr o barnameh consulting engineers (2010), Khakali comprehensive plan, Qazvin department of road & urban development. [In Persian]
  - Tarh o tahavvol consulting engineers (2009), Laybid comprehensive plan, Isfahan department of road & urban development. [In Persian]
  - Maab consulting engineers (2010), Nilshahr comprehensive plan, Khorasan razavi department of road & urban development. [In Persian]
  - Khodavand consulting engineers (2010), Khaaf comprehensive plan, Khorasan razavi department of road & urban development. [In Persian]
  - Shahr o mohit bastan consulting engineers (2008), Ghoshchi comprehensive plan, West Azarbaijan department of road & urban development. [In Persian]
  - Maab consulting engineers (2009), Omidieh comprehensive plan, Khoozestan department of road & urban development. [In Persian]
  - Madshahr consulting engineers (2009), Siahcheshmeh comprehensive plan, West Azarbaijan department of road & urban

Asalooyeh comprehensive plan, Booshehr department of road & urban development. [In Persian]

- Tarh o mohit paydar consulting engineers (2008), Nakhl taqi comprehensive plan, Booshehr department of road & urban development. [In Persian]
- Sharmand consulting engineers (2009), Baghestan comprehensive plan, Tehran department of road & urban development. [In Persian]
- Tarh o memari consulting engineers (2010), Koohsar comprehensive plan, Alborz department of road & urban development. [In Persian]
- Tarh o memari consulting engineers (2010), Tonkaman comprehensive plan, Alborz department of road & urban development. [In Persian]

۷۷

شماره بیستم

پاییز ۱۳۹۵

فصلنامه  
علمی-پژوهشی

مطالعات  
شهری

راهکارهای تعیین اندازه و سطح بهینه حریم شهرها  
در طرح جامع شهرهای کمتر از ۵۰ هزار نفر

