

ادراک امنیت در فضاهای شهری

مطالعه موردی: پهنه‌های پارک سرخه حصار شهر تهران

علیرضا کریمی^۱ - عضو هیات علمی گروه جامعه‌شناسی دانشگاه خوارزمی، تهران، ایران.
حسین دانشمهر - عضو هیات علمی گروه جامعه‌شناسی دانشگاه کردستان، سنندج، ایران.

تاریخ دریافت: ۱۳۹۶/۱۲/۱۲

تاریخ پذیرش: ۱۳۹۷/۰۸/۱۳

چکیده

پارک‌ها یکی از مهمترین فضاهای شهر تهران به حساب می‌آیند. پارک جنگلی سرخه حصار به عنوان یکی از قدیمی‌ترین و بزرگترین پارک‌های جنگلی شهر تهران که در محل گره‌های شلوغ شهری قرار گرفته، دارای کارکردهای منحصر به فردی است. استفاده مطلوب از این فضا زمانی صورت می‌گیرد که استفاده‌کنندگان در آن احساس امنیت نمایند. با توجه به گستردگی بالای پارک و پهنه‌بندی موجود در آن نمی‌توان از یک ادراک واحد از امنیت در پارک سرخه حصار بحث نمود. بر همین اساس سؤال اصلی پژوهش این است که شهروندان مراجعه‌کننده به پهنه‌های مختلف پارک سرخه حصار چه ادراکی از ابعاد مختلف امنیت موجود در این پهنه‌ها دارند و آیا این ادراک در پهنه‌های مختلف تفاوت معناداری با یکدیگر دارند. روش تحقیق مبتنی بر روش کمی با تکنیک پیمایش و ابزار پرسشنامه محقق ساخته است. در این پژوهش با توجه به قلمرو مکانی مورد مطالعه، علاوه بر نمونه‌گیری از مراجعه‌کنندگان به پارک، اقدام به نمونه‌گیری از فضا و زمان نیز شده است. یافته‌های به دست آمده از ۵۰۴ مراجعه‌کننده به پارک از طریق نرم‌افزارهای SPSS و GIS مورد تحلیل قرار گرفت. شش بُعد ادراک از امنیت در پنج پهنه پارک سرخه حصار دارای پایایی بوده و میزان ادراک امنیت مالی، حیثیتی، اموال عمومی و نظم عمومی در پهنه‌های پارک دارای تفاوت معناداری با یکدیگر هستند. ادراک کلی از امنیت مراجعه‌کنندگان به پارک از طریق تجمیع نمرات آنها در شش بُعد امنیت حاصل شد. یافته‌های به دست آمده از ادراک کلی امنیت در پهنه‌های مختلف پارک سرخه حصار نشان می‌دهد که بالاترین و پایین‌ترین میزان میانگین ادراک کلی از امنیت به ترتیب مربوط به پهنه‌های اقامت، انتظار، تفریح و پیاده‌روی و هنرهای محیطی است. تفاوت ادراک کلی از امنیت در پهنه‌های مختلف به لحاظ آماری معنادار است. استفاده از شهروندان به عنوان عوامل افزایش ادراک امنیت، افزایش تعداد پُست‌های نگهبانی و گشت‌زنی نیروی انتظامی و شهرداری، استفاده از دوربین مداربسته، تقویت آنتن‌دهی تلفن همراه و تجهیز روشنایی معابر فرعی و احداث نورافکن‌های خوشه‌ای از جمله راهکارهای ارتقای ادراک امنیت در پهنه‌های مختلف پارک سرخه حصار است.

واژگان کلیدی: فضاهای شهری، پارک سرخه حصار، ادراک از امنیت، پهنه پیاده‌روی و هنرهای محیطی، پهنه تفریحات فعال.

۱. مقدمه

انسان در هر شرایطی، روزانه به چند ساعت سکوت و آرامش نیاز دارد. این نیاز با فشردگی جمعیت در شهر و آپارتمان محل سکونت بیش از پیش احساس می‌شود. زندگی آپارتمان‌نشینی در کلانشهرها و محصور شدن انسان در آپارتمان سبب شده که گذران اوقات فراغت و بهره‌گیری از فضای آزاد برای سکوت و آرامش به نهادهای بیرونی و امکانات و خدمات ارائه شده به وسیله این نهادها واگذار گردد. در گذشته به دلیل وجود حیاط در منازل و عدم گسترش آپارتمان‌نشینی و ازدحام و شلوغی شهر، اهمیت وجود خدمات و تسهیلات شهری که تأمین‌کننده سکوت و آرامش شهروندان باشد، کمتر احساس می‌شد. در حالی که این موضوع امروزه با توجه به وضعیت کنونی کلانشهرهای کشور به خصوص تهران ضرورتی انکارناپذیر دارد. از بین خدمات و تسهیلات مختلف شهری، فضاهای سبز و پارک‌ها نه فقط به دلیل اهمیت تفریحی آنها مورد توجه بوده، بلکه به دلیل نقش مهمی که در حفظ تعادل محیط زیست شهری و تعدیل آلودگی دارند، ارزشمند هستند (Alavi et al, 2013: 128). نقش و اهمیت فضای سبز در زندگی شهری، موضوعی است که بیش از هر چیز دیگر در شهرهای معاصر مورد توجه محققان شهری قرار گرفته است (Ghorbani et al, 2011: 20). در شهر تهران وجود مسائل و مشکلاتی مانند آلودگی صوتی، آلودگی هوا و فشارهای روانی ناشی از زندگی در میان ازدحام آپارتمان‌های سر به فلک کشیده و ترافیک‌های شدید سبب شده که تصور این شهر بدون وجود فضاهای سبز و پارک‌ها دشوار باشد. چنین فضاهایی به مثابه سوپایی برای تخلیه بخشی از این فشارها و مسائل و مشکلات ناشی از زندگی در شهر تهران عمل می‌کنند. بر همین اساس توجه به وجود و گسترش این فضاها در طراحی‌های شهر تهران اهمیت بالایی دارد.

فضای سبز و پارک‌ها زمانی اثرگذاری مثبتی خواهند داشت که مورد استفاده شهروندان قرار گرفته و رضایت لازم از آن در بین مراجع‌کنندگان به پارک وجود داشته باشد. مدیریت ناصحیح پارک‌ها نه تنها نمی‌تواند از بار مسائل و مشکلات شهر بکاهد بلکه سبب افزایش مسائل و مشکلات نیز خواهد شد. به عنوان مثال ضعف در مدیریت پارک‌ها می‌تواند آنها را به مکان‌هایی تبدیل کند که تداعی‌کننده جرم و جنایت، رفتارهای جنایی و رفتارهای ناهنجار باشند که پیامدهای ناخوشایندی برای شهر و شهروندان به همراه خواهند داشت. استفاده مطلوب از پارک‌ها زمانی صورت می‌گیرد که استفاده‌کنندگان در این فضاها احساس امنیت نمایند (Ibrahimzadeh & Rusta, 2016: 41). عدم وجود احساس امنیت در پارک‌ها بر زندگی شهروندان تأثیر می‌گذارد و واکنش‌های مختلفی را به دنبال دارد. نخستین واکنش، تلاش برای تغییر محیط به منظور ایجاد تناسب بین ویژگی‌های محیطی و نیازهای عینی و ذهنی و نیز انطباق با محیط است اما واکنش دیگر کاهش تعلق مکانی است که باعث گسست از محیط می‌گردد (Kozegar Kalji et al, 2014: 146). احساس آرامش شهروندان در پارک‌ها بیش از هر چیزی متأثر از ادراک آنها از امنیت موجود در پارک است. در واقع این موضوع شرط اولیه و اساسی احساس آرامش و بهره‌گیری

مناسب از فضای پارک به وسیله شهروندان است. در صورت ادراک نامناسب از امنیت موجود در پارک، میزان استفاده و بهره‌مندی از این فضا کاهش می‌یابد و تمهیدات و منابع سازمان‌ها و نهادهایی مانند شهرداری در جلب شهروندان برای استفاده از پارک ناکام خواهد ماند. ادراک مثبت از امنیت موجود در پارک باید به دغدغه و مسئله اصلی مسئولان و نهادهای مرتبط با پارک‌ها و فضاهای سبز تبدیل شود. عدم وجود این ادراک سبب تخلیه پارک‌ها از شهروندان شده و زمینه گسترش مسائل و آسیب‌های اجتماعی پارک را تشدید می‌کند. علاوه بر آسیب‌های اجتماعی، عدم توجه به احساس امنیت شهروندان اثرات منفی فراوانی در سطح فردی نیز ایجاد می‌نماید که از آن جمله می‌توان به بروز استرس، اضطراب و سایر انواع اختلالات روانی اشاره نمود (Stafford et al, 2007).

پارک جنگلی سرخه حصار به عنوان یکی از قدیمی‌ترین و بزرگترین پارک‌های جنگلی شهر تهران که در محل گره‌های شلوغ شهری قرار گرفته از اهمیت قابل توجهی برخوردار است. وسعت بالای این پارک که بالغ بر ۵۴۰ هکتار است و گستردگی بالای آن سبب شده به یک پارک فرامنطقه‌ای تبدیل شود که امکان جذب مراجعه‌کنندگانی از نقاط مختلف شهر تهران را داشته باشد. ادراک شهروندان از امنیت موجود در این پارک از شروط اولیه مراجعه به پارک است. با توجه به گستردگی بالای پارک و پیچیدگی موجود در آن نمی‌توان از یک ادراک واحد از امنیت در پارک بحث نمود؛ به دلیل این که پیچیدگی‌های مختلف پارک می‌توانند ادراکات متفاوتی از امنیت را منعکس نمایند. علاوه بر این مفهوم امنیت نیز مفهومی تک بُعدی نبوده بلکه دارای ابعاد مختلفی است که هر یک از این ابعاد در پیچیدگی‌های مختلف پارک ممکن است به صورت‌های متفاوتی ادراک شوند. بر همین اساس سؤال اصلی پژوهش حاضر این است که شهروندان مراجعه‌کننده به پیچیدگی‌های مختلف پارک سرخه حصار چه ادراکی از امنیت و ابعاد مختلف آن در این پیچیدگی‌ها دارند و آیا این ادراک در پیچیدگی‌های مختلف تفاوت معناداری با یکدیگر دارند.

۲. چارچوب مفهومی پژوهش

امنیت، مفهومی گسترده است که دارای عرصه بسیار پیچیده و حساسی است. مقولات و موضوعات امنیتی اموری پیچیده و چند چهره‌اند و نمی‌توان برای آنها هویتی شفاف ترسیم کرد. امنیت مفهومی ماهیتاً نسبی است؛ به عبارت دیگر نسبی بودن بدیهی‌ترین ویژگی پدیده امنیت است که باعث شده هر جامعه‌ای با توجه به شرایط خود تعریفی از آن ارائه دهد. بنابراین نمی‌توان به دنبال تعریف مطلق از این مفهوم بود. از این منظر هر نوع تحلیلی از امنیت، لزوماً بستگی مستقیم به تشخیص و ارزیابی تحلیل‌گزار تهدیدهای فضای مورد مطالعه دارد. با توجه به چنین ویژگی است که طراحی هر گونه نظام امن نه تنها مستلزم شناخت ظرفیت‌های بالقوه و بالفعل تهدیدهاست بلکه نیازمند سنجش درجه، ابعاد، گستره ضعف‌ها، قوت‌ها، محدودیت‌ها و مقدرات نیز هست (Tajik, 1999: 100; Mouzen Jami, 1999: 45; Valipour Zeromi, 2002; Nasiri, 2002: 115; Khoshroozadeh, 2003: 197).

در فرهنگ واژه‌ها و اصطلاحات و در نوشته‌های متفکران، تعریف امنیت آمیزه‌ای از وضعیت فیزیکی و ادراک شهروندان است. این مفهوم دارای دو بُعد عینی و ادراکی است. امنیت در معنای عینی، فقدان تهدید در برابر ارزش‌های کسب شده را مشخص می‌کند و در معنای ادراکی، فقدان ترس و وحشت از حمله علیه ارزش‌ها (Brownlow, 2005: 581). امنیت در حالت ادراکی به عنوان احساس امنیت قلمداد می‌شود و برقراری امنیت به لحاظ انتظامی را وجه عینی امنیت می‌گویند. بر همین اساس بین امنیت و ادراک از امنیت تفاوت وجود دارد. ممکن است در فضاهای شهری امنیت از نظر انتظامی و پلیسی وجود داشته باشد، ولی فرد احساس امنیت نکند. در واقع احساس و ادراک از امنیت تلفیقی از عوامل فردی، روانی و اجتماعی تلقی می‌شود. امنیت، بُعد عینی مسئله و ادراک از امنیت بُعد ذهنی امنیت است. ادراک ناامنی به دلایلی پدید می‌آید؛ یکی از دلایل مهم ادراک ناامنی، ممکن است به خاطر موقعیت و وضعیت خاص حاکم بر یک فضا باشد و فرد به خاطر پاره‌ای از عوامل مخل امنیت در آن فضا احساس ناامنی کند. ادراک از امنیت در یک فضای شهری به احساس روانی شهروندان از میزان وجود یا عدم وجود امنیت در آن فضا ناشی می‌گردد. در واقع زمانی که فرد ادراک کند در فضاهای شهری، خطری جان، مال یا سلامتی وی را مورد تهدید و تعرض قرار نمی‌دهد، می‌توان گفت فرد دارای احساس امنیت است (Garousi, 2007: 30).

ابعاد عینی و ادراکی امنیت به لحاظ نوع سنجش و محاسبه‌پذیری با یکدیگر متفاوت هستند. بُعد واقعی امنیت، پدیده‌ای محاسبه‌پذیر بوده و بر اساس احتمال وقوع ریسک‌ها و اثربخشی اقدامات مقابله‌ای مختلف، می‌توان آن را سنجید. برای مثال، با ارزیابی عواملی مانند نرخ وقوع جرم در پارک‌های شهری می‌توان احتمال وقوع جرم در پارک‌ها را پیش‌بینی کرد؛ حتی اگر معتقد باشیم که امکان سنجش و پیش‌بینی میزان امنیت فیزیکی یک مکان، تنها با تکیه بر چند عامل ساده ممکن نیست، حداکثر آن که با بهره‌گیری از مجموعه قابل دستیابی از اطلاعات مختلف می‌توان به درجات بالایی از سنجش و پیش‌بینی رسید. اما عنصر ذهنی و ادراکی امنیت به سادگی در قالب محاسبات ریاضی و آماری نمی‌گنجد. پیچیدگی عنصر ادراک و ذهنیت در امنیت، نه فقط به تنوع افراد برمی‌گردد، بلکه علاوه بر آن ممکن است انسان در همان حالی که به لحاظ عینی تهدیدی متوجه او نیست، به لحاظ ذهنی احساس ناامنی کند و یا برعکس، در اوج خطر ناامنی، احساس امنیت داشته باشد (Hosseini, 2007: 8-9). با این وجود اصولاً امنیت، بیش از آن که جنبه عینی داشته باشد، یک پدیده ادراکی و احساسی است. نظریه‌های جدید امنیت نیز اساساً نه بر امنیت که بر ادراک از امنیت تأکید دارند. بنابراین بر این اساس ادبیات نظری ادراک امنیت فراتر از ادبیات نظری امنیت، توسعه و گسترش پیدا کرد (Bayat, 2009; Ghaffari, 2011; Mandel, 1998; Abdol Rahmani, 2004; Shayegan & Rostami, 2011; Hosseini, 2007).

افراد مختلف با توجه به تنوع محیط پیرامون خود و برداشت از این محیط، بینش متفاوتی از مقوله امنیت داشته و احساس امنیت را با توجه به عوامل مختلفی متغیر می‌دانند. شهروندان، ترس ناشی از احساس ناامنی را بیشتر از جنبه عینی و واقعی ناامنی و وقوع جرم، در اذهان دارند (Lindstrom, 2008: 1). احساس ناامنی و ادراک منفی شهروندان در این زمینه علاوه بر این که به خودی خود پیامدهای منفی بر فضاهای شهری دارد، سبب می‌شود که به طور مستقیم و غیرمستقیم اثرات منفی دیگری در فضاهای شهری بروز نماید که از آن جمله می‌توان به احساس پریشانی، ناتوانی و ترس اشاره نمود. اگر شهروندان احساس کنند برخی فضاهای شهری نسبت به فضاهای دیگر دارای جرایم بیشتری هستند، آنگاه ترس از جرم افزایش یافته و احساس امنیت کاهش می‌یابد (Mair, 2010: 811; Evans & Fletcher, 2008).

عواملی که امنیت شهری را از بین می‌برند و موجب تهدید یا کاهش امنیت شهرهای بزرگ می‌شوند، بسیارند و برخی فضاهای شهری، یکی از عوامل اصلی تهدیدکننده امنیت شهرها هستند. برخی از این فضاها معمولاً از دید محفوظ هستند، به همین خاطر فضاهای دنج و مطمئنی برای فعالیت‌های غیرمجاز و ناهنجار محسوب می‌شوند. واکنش مردم نسبت به ترس از قربانی شدن در چنین فضاهایی باعث می‌شود که آنان از خطرات دوری کنند، یا حداقل میزان در معرض خطر قرار گرفتن خود را کاهش دهند. این موضوع می‌تواند منجر به عدم حضور مردم نه تنها در یک مکان خاص بلکه در بیشتر فضاهای عمومی همچون پارک‌ها شود (Taghvaei & Haghghat, 2015: 163). بین احساس امنیت درک شده از فضا و میزان تردد و استفاده از آن فضا رابطه مستقیمی وجود دارد. اگر افراد از بودن در پارک‌ها احساس امنیت کنند، پارک‌ها را پناهگاهی برای رفع خستگی و تجدید قوا می‌دانند (Takyeh Khah, 2013: 142). این موضوع خاص یک شهر نیست بلکه موضوعی است که در پژوهش‌های مختلفی مورد بررسی و تأیید قرار گرفته است (Sreetheran & Van den Bosch, 2015; Cohen et al, 2010; Hiborn, 2009).

شهروندان معمولاً به صورت آزادی به پارک مراجعه می‌کنند. جامعه محلی به عنوان "بیرونی‌ها" از پارک بازدید می‌کنند و ادراک یا احساس آنها نسبت به مکان اگر از احساس تعلق و دل بستگی به مکان تبدیل به احساس منفی نسبت به آن شود، سبب کاهش میزان استفاده آنها از پارک می‌شود. وجود احساس ترس بین مردم نسبت به فضای پارک نه تنها میزان استفاده از فضای پارک را کاهش می‌دهد بلکه سبب ترک سریع پارک نیز می‌شود (Hiborn, 2009: 14). بر همین اساس موضوع امنیت شهروندان در پارک‌ها، همواره یکی از موارد مهمی است که غالباً برای نهادهای مختلف مرتبط با این موضوع به خصوص پلیس مشکلات زیادی را به وجود آورده است. با وجود ناامنی و بی‌نظمی‌های موجود در پارک، اغلب مواقع پلیس نمی‌تواند به صورت دقیق نوع جرم و مکان وقوع آن را در پارک به خوبی پیش‌بینی نماید (Hiborn, 2009: 1). امنیت

در پارک‌ها می‌تواند ابعاد مختلفی داشته و ادراک ابعاد آن در بین شهروندان مراجعه‌کننده به پارک نیز متفاوت باشد. به عبارت دیگر نمی‌توان امنیت موجود در پارک‌ها را به یک بُعد از امنیت تقلیل داد بلکه ابعاد مختلف آن باید مورد توجه قرار گیرد و سطوح متفاوت ادراک شهروندان از هر یک از این ابعاد امنیت می‌تواند با یکدیگر متفاوت باشد.

۲.۳. ابعاد ادراک امنیت

ابهام در تعریف امنیت و گستردگی آن در حوزه شاخص‌ها و ابعاد آن نیز قابل مشاهده است (Owen, 2003: 8). به عبارت دیگر همانگونه که نمی‌توان تعریف جامع و فراگیری از امنیت ارائه داد، ابعاد این مفهوم نیز با توجه به محیط مورد بررسی و موضوع تحقیق می‌تواند متفاوت باشد. با توجه به فضای شهری مورد مطالعه یعنی پارک، می‌توان ابعادی از امنیت را مشخص نمود که بیش از سایر ابعاد امنیت در پارک‌ها و فضاهای سبز قابل مشاهده است. بر همین اساس ابعاد امنیت در پارک‌ها و فضاهای سبز به شش دسته تقسیم شده که عبارتند از جان، مال، حیثیت، اموال عمومی، آسایش عمومی و نظم عمومی که ادراک شهروندان از هر یک از ابعاد مطرح شده مورد توجه است.

ادراک از امنیت جانی به عنوان یکی از مهمترین ابعاد امنیت مطرح است که سایر ابعاد امنیت را تحت الشعاع خود قرار می‌دهد. هابز عدم وجود امنیت جانی را به شرایط طبیعی تشبیه می‌کند که در آن تضمینی برای زنده بودن کسی وجود ندارد. بنابراین امکان پیاده‌سازی قانون و سایر امور مربوط به جامعه و افراد شکل نمی‌گیرد (Hobbes, 2010). امنیت مالی که عموماً در کنار امنیت جانی قرار دارد، بُعد دیگری از ابعاد امنیت بوده و مربوط به حالتی است که در آن فرد فارغ از ترس آسیب رسیدن به اموال خود یا از دست دادن آنها، برای گذراندن اوقات فراغت یا استراحت وارد پارک می‌شود.

ادراک از امنیت حیثیتی چهره بیرونی روابط اجتماعی را معلوم می‌کند. ترس از خدشه‌دار شدن امنیت حیثیتی از مهمترین ترس‌هایی است که همواره در فضاهای شهری به خصوص پارک‌ها مورد توجه بوده است. ادراک شهروندان از میزان حفظ حرمت و احترام آنها در فضاهای شهری می‌تواند تا حد زیادی تعاملات افراد را با فضاهای شهری شکل دهد. چهارمین بُعد ادراک از امنیت مربوط به امنیت اموال عمومی است. اموال عمومی، اموالی است که تحت نظر و مراقبت دولت بوده اما نه از حیث این که دولت به عنوان شخصیت حقوقی مالک آن اموال باشد بلکه از این حیث که اختصاص به منافع عمومی داشته و حفظ و حراست آن بر عهده دولت است. وجود اموال عمومی تخریب شده در پارک نه تنها موجب اختلال در خدمات‌رسانی پارک می‌شود بلکه سبب احساس ترس و نگرانی در مراجعه‌کنندگان به پارک خواهد شد.

یکی از کارکردهای پارک که سبب جذب شهروندان می‌شود، تأمین آسایش عمومی است. آسایش عمومی عبارت است از فقدان هر گونه آزار و ناراحتی در جامعه که از حدود متعارف و عادی زندگی در جامعه خارج باشد؛ مانند سروصدای زیاد، تجمع و ازدحام در

معاور و مجامع و اماکن عمومی که موجب ناراحتی شود (Ja'fari, 2010: 106). در واقع ادراک شهروندان از آسایش عمومی پارک یکی از مؤلفه‌های اصلی در نوع پارک انتخابی برای گذران اوقات فراغت و ادراک از وجود نظم عمومی در پارک به عنوان یکی دیگر از ابعاد ادراک از امنیت مطرح است. نظم عمومی جریان مستمر و مداوم است که در برگیرنده نیازهای اساسی و عمومی فضاهای شهری بوده و این نیازها بایستی برای همگان قابل دسترسی باشد و به هر شکلی که این نیاز قطع یا مختل گردد نظم عمومی جامعه مختل می‌شود (Novin, 2008: 175).

فراهم آوردن احساس امنیت برای جان، مال، حیثیت، اموال عمومی، آسایش عمومی و نظم عمومی می‌تواند زمینه ارتقای ادراک امنیت در پارک‌ها و فضاهای سبز را ایجاد نماید. بر همین اساس ابعاد بیان شده به عنوان ابعاد ادراک امنیت در پارک‌ها و فضاهای سبز در بخش میدانی این تحقیق در پارک جنگلی سرخه حصار مورد بررسی و تحلیل قرار می‌گیرند و از براین ابعاد به بررسی ادراک کلی از امنیت در پارک سرخه حصار پرداخته می‌شود. در ارتباط با موضوع احساس امنیت در فضاهای عمومی شهر تحقیقات مختلفی صورت گرفته است که در این بخش به تعدادی از مطالعات داخلی و خارجی که ارتباط بیشتری با موضوع مقاله دارند به اختصار اشاره می‌شود. رهنما و حسینی با روش پیمایشی به بررسی احساس امنیت در پارک‌های منطقه ۴ شهر مشهد به روش پیمایش پرداختند. یافته‌های پژوهش نشان داد که میزان احساس امنیت به تفکیک پارک‌های مختلف در سطوح متفاوتی قرار دارد و این امر متأثر از عوامل مختلفی است که مهمترین آنها شامل قرارگیری کاربری‌های فرهنگی همچون سالن مطالعه در این فضاها، قابل رؤیت بودن فضا و حضور نگهبانان در فضای پارک می‌شود (Rahnama & Hosseini, 2016). شربتی با روش پیمایشی به بررسی احساس امنیت مسافران مراجعه‌کننده به پارک‌های جنگلی شهر گرگان پرداخته است. نتایج این پژوهش بیانگر آن است که اقدامات پلیس و دستگاه‌های متولی گردشگری در افزایش احساس امنیت مسافران تأثیر مثبت دارد. مردان نسبت به زنان، مسافران دارای تحصیلات بالا نسبت به مسافران دارای تحصیلات پایین‌تر و مسافران بزرگسال و مسن نسبت به مسافران کم سن و سال از احساس امنیت بیشتری برخوردارند (Sharbati, 2016). گلی نیز به سنجش میزان احساس امنیت زنان در پارک آزادی کلانشهر شیراز به عنوان فضایی عمومی پرداخته است. این پژوهش به روش پیمایشی به بررسی دیدگاه ۱۹۵ زن بالای ۱۵ سال می‌پردازد. نتایج تحقیق نشان داد که عوامل محیطی مانند کاربری اراضی، تنوع کاربری‌های پیرامون و ساعت‌های فعالیت آنها و نیز مجاورت مکانی کاربری‌ها با افزایش حس امنیت زنان رابطه معناداری دارد (Goli, 2011).

پژوهش "اسریت ران و ون دن بوش" در سال ۲۰۱۴ در ارتباط با ویژگی‌ها و مشخصه‌های ایجاد ترس و ناامنی در فضاهای عمومی حاکی از آن است که نمی‌توان از یک ویژگی یا مشخصه برای وجود ترس و ناامنی در فضاهای عمومی نام برد بلکه مجموعه‌ای از مشخصه‌ها در کنار هم سبب ایجاد ناامنی و ترس در فضاهای

عمومی می‌شوند. هدف اصلی پژوهش آنها مرور و بررسی سیستماتیک مشخصه‌هایی است که سبب ایجاد ترس و ناامنی در فضاهای سبز شهری می‌شوند؛ همچنین برجسته نمودن تعاملات پیچیده میان این مشخصه‌ها با یک چارچوب اکولوژیکی - اجتماعی. این مطالعه با روش اسنادی و فراتحلیل مطالعات مربوط به این حوزه انجام شده است. یافته‌های پژوهش نشان می‌دهد که در بیشتر مطالعات عوامل فردی مانند جنسیت و تجربه پیشین، تأثیر بیشتری بر عوامل اجتماعی و فیزیکی در ایجاد ترس از جرم و ناامنی در فضاهای سبز شهری دارند (Sreetheran & Van den Bosch, 2014). این محققان در پژوهش دیگری که در سال ۲۰۱۵ انجام دادند، به تعیین مشخصه‌های ایجاد ترس و رفتارهای دفاعی مقابله با آن میان مراجعه‌کنندگان پارک‌های شهری پرداختند. روش این مطالعه بر پایه روش تحقیق کیفی با تکنیک مصاحبه نیمه ساختار یافته در شهر کوالالمپور بود. یافته‌ها نشان می‌دهد که مهمترین مشخصه‌هایی که باعث ایجاد ترس و ناامنی در میان مراجعه‌کنندگان به پارک‌های شهری کوالالمپور می‌شود عبارتند از: اختفای مکان با پوشش گیاهی، تنها بودن، نشانه‌های بی‌نظمی فیزیکی، وجود خشونت اجتماعی، اطلاع قبلی از وجود جرم در پارک و تجربه پیشین. علاوه بر این تنها در میان زنان شهر کوالالمپور رفتارهای دفاعی مقابله با جرم و ناامنی مشاهده شد (Sreetheran & Van den Bosch, 2015). "تاندوگان و ایلهان" در سال ۲۰۱۶ به بررسی ترس از جرم و ناامنی زنان در فضاهای شهری پرداختند. یافته‌های پژوهش نشان داد که زنان در شهرها در معرض ترس از جرم و ناامنی قرار دارند. بنابراین ترجیح می‌دهند که در مکان‌های امن و مطمئن تردد نمایند و از رفت‌وآمد به خیابان‌ها، پارک‌ها، میادین و سایر فضاهای عمومی که در آن احساس امنیت نمی‌کنند، به خصوص بعد از غروب آفتاب تا حد امکان اجتناب کنند. بیشترین میزان احساس ناامنی برای زنان اغلب در مواقعی که هوا تاریک است یا تنها هستند، احساس می‌شود. زنان حتی برای حفظ امنیت کودکان‌شان از تردد آنها به هر جایی اجتناب می‌نمایند. در واقع احساس ناامنی و ترس از جرم رفتار پاسخگویان را تحت تأثیر قرار می‌دهد و سبب می‌شود زندگی آنها محدود گردد (Tandogan & Ilhan, 2016). یافته‌های این پژوهش در ارتباط با امنیت زنان در تحقیقات دیگری مانند گری و همکاران^۱، "مک کرا و همکاران"، "مک میلان و همکاران"، "سوتان و فارل"، "هیلینسکی و همکاران" نیز مطرح و مورد تأیید قرار گرفته بود (Gray et al, 2000; McCrea et al, 2005; Macmillan et al, 2000; Sutton & Farral, 2005; Hilinski et al, 2011). "هشیم و همکاران" در سال ۲۰۱۶ تأثیر طراحی پوشش گیاهی پارک‌های شهری بر احساس امنیت زنان را مورد بررسی قرار دادند. این پژوهش به روش پیمایش بر روی زنان در تعدادی از پارک‌های عمومی "شاه آلامیس"^۲ انجام شده است. "شاه آلامیس" مرکز "سلانگور"^۲ است. سلانگور یکی از نواحی توسعه یافته شبه جزیره غرب مالزی است. یافته‌های این پژوهش حاکی

1 Shah Alamis
2 Selangor

از آن است که بالاترین نمره میانگین در ارتباط با اثر طراحی پوشش گیاهی بر روی امنیت زنان به ترتیب مربوط به ۱- کاشت درخت در پارک با در نظر گرفتن جنبه زیبایی‌شناختی آن، ۲- توجه به روشنایی پارک در محل‌هایی که دارای پوشش گیاهی است و ۳- نگهداری و مراقبت از پوشش گیاهی پارک (Hashim et al, 2016). پژوهش‌های مطرح شده بیشتر موضوع امنیت زنان در فضاهای شهری را در کانون توجه قرار داده‌اند و هنگامی که پارک به عنوان فضای شهری مورد مطالعه قرار می‌گیرد، به وجود تفاوت ادراک امنیت در مناطق مختلف پارک توجهی نمی‌شود. این پژوهش به دنبال آن است که به عنوان یک موضوع جدید و برخلاف پژوهش‌های پیشین به بررسی ادراک امنیت در مناطق مختلف پارک به عنوان یک فضای شهری بپردازد و بر این باور است که در پارک‌های بزرگ نمی‌توان به یک نوع امنیت و یک شاخص برای تمامی مناطق پارک استناد نمود.

۳. روش‌شناسی پژوهش

۳.۱. قلمرو مکانی پژوهش

قلمرو مکانی این پژوهش، مشتمل بر محدوده پارک جنگلی سرخه حصار است که با مساحتی بالغ بر ۵۴۰ هکتار به لحاظ مکانی در شرق شهر تهران واقع شده و موقعیت کلی فضایی آن در جنوب شرقی منطقه ۱۳ شهر تهران و در ناحیه ۴ این منطقه است. این منطقه در طرح بالادست، «طرح جامع شهر تهران»، به عنوان زیرمجموعه حوزه شرق فضای توسعه شهر تهران مورد توجه قرار گرفته است. کلان فضای پارک جنگلی سرخه حصار با کاربری منطقه‌ای، شهری و فراشهری از اهمیت ویژه‌ای برخوردار است. این فضای عمده، دارای کشیدگی شرقی - غربی بوده و از نظر موقعیت مکانی، از شمال به بزرگراه سرخه حصار و کارگاه‌های صنعتی، از جنوب به اراضی ملی منطقه حفاظت شده حصار و پادگان نظامی، از شرق به بزرگراه اسب‌دوانی (بسیج مستضعفان) و مناطق شهری و از غرب به اراضی ملی سرخه حصار و مناطق حریم منطقه ۱۳ محدود است. براساس اسناد بالادستی و تقسیم‌بندی‌های صورت گرفته در مطالعات جغرافیایی، زون پارک جنگلی سرخه حصار به شش پهنه تقسیم می‌شود که عبارتند از: ۱- پهنه اقامت، انتظار و تفریح: این پهنه که در مجاورت پایانه شرق قرار گرفته، علاوه بر خدمات‌رسانی به شهروندان محدوده حکیمیه و محدوده‌های مسکونی پیرامونی، با برقراری ارتباط مناسب پیاده از پایانه شرق برای مسافران نیز زمینه‌گذاران اوقات انتظار را فراهم می‌کند. ۲- پهنه تفریحات فعال: این پهنه هم اکنون شماری از کاربری‌ها و فعالیت‌های مرتبط با این عنوان را در خود جای داده است. ۳- پهنه پیاده‌روی و هنرهای محیطی: بیشتر قسمت‌های این پهنه با جنگل دست‌کاشت پوشیده شده و برخلاف نام‌گذاری صورت گرفته در این زمینه برای حرکت پیاده به طور مناسبی آماده نشده است. ۴- پهنه خورگشت: این پهنه که در مجاورت بزرگراه یاسینی قرار گرفته، در وضعیت کنونی یکی از نقاط فعال پارک در جذب مراجعه‌کننده است. ۵- پهنه آرامش: این پهنه در نزدیکی فضای پر ازدحام و گر‌های پرفت‌وآمد شهری جای گرفته و به

عنوان حائل میان پهنه شهری و پهنه طبیعی پارک جنگلی سرخه حصار عمل می‌کند. ۶- پهنه طبیعت‌گردی و حفاظت: این پهنه به دلیل حیات وحش و عبور گونه‌های جانوری و اهمیت نقش حفاظتی آن، ورود گردشگر به آن ممنوع بوده است؛ بنابراین این پهنه از قلمرو مکانی پژوهش مورد مطالعه حذف شده است. جامعه آماری شامل تمامی زنان و مردان واقع در سنین ۱۸ سال به بالا است که در زمان پیمایش به پنج پهنه پارک جنگلی سرخه حصار مراجعه کرده‌اند.

۳٫۲. نمونه‌گیری، فرایند انتخاب نمونه‌ها و روش تحلیل داده‌ها
روش تحقیق مبتنی بر روش کمی با تکنیک پیمایش و ابزار پرسشنامه محقق ساخته است. در این پژوهش با توجه به مسئله تحقیق نمی‌توان حجم نمونه از پیش تعیین شده را مشخص نمود. به دلیل این که پارک مورد مطالعه یک پارک فرامنطقه‌ای بوده و امکان برآورد دقیق مراجعه‌کنندگان به این پارک در طول هفته مشخص نیست، شیوه نمونه‌گیری متفاوت است. بدین معنا که علاوه بر نمونه‌گیری از افراد مراجعه‌کننده به پارک، نمونه‌گیری از فضا و زمان را نیز داریم. در این راستا کار پیمایش به مدت هفت روز هفته و در ساعات مختلف از هشت صبح تا هشت شب در نقاط مختلف پنج پهنه پارک سرخه حصار (برخوردار از امکانات و فاقد امکانات) انجام گرفت. در این زمینه از یک تیم پرسشگری آموزش دیده که در نقاط مختلف پارک مستقر بودند، استفاده گردید. براساس کار پیمایش و نمونه‌گیری از زمان و مکان و بر مبنای نقشه‌ها و اسناد بالادستی، تعداد ۵۰۴ پرسشنامه در پنج پهنه پارک براساس میزان تردد در هر یک از نقاط تکمیل گردید. گفتنی است که توزیع نمونه‌ها به صورت تصادفی بوده و سعی بر این بود که در پیمایش پراکنش سنی و جنسی پاسخگویان لحاظ گردد. در جدول شماره ۱ حجم نمونه پژوهش به تفکیک پنج پهنه پارک سرخه حصار نشان داده شده است.

حجم نمونه پایین در پهنه‌های پیاده‌روی و هنرهای محیطی و همچنین اقامت، انتظار و تفریح به دلیل پایین بودن میزان مراجعه شهروندان به این پهنه‌هاست. پهنه‌های با مراجعه بیشتر، به نسبت سهم بالاتری از حجم نمونه را به خود اختصاص داده‌اند. با این وجود حجم نمونه انتخاب شده در همه پهنه‌های مورد

مطالعه، قابلیت تجزیه و تحلیل آماری داشته و آزمون کولموگروف - اسمیرنوف برای حجم نمونه ۵۰۴ نفری با توجه به سطح معناداری آزمون که بالاتر از ۰/۰۵ بود، نشان داد که باید از آزمون‌های پارامتریک استفاده نمود. بنابراین بعد از گزارش توصیفی یافته‌های پژوهش با انجام آزمون "آنالیز واریانس یک راهه" که اصطلاحاً به آن آزمون F نیز گفته می‌شود، به بررسی تفاوت میانگین ادراک از امنیت و ابعاد مختلف آن در پهنه‌های پارک سرخه حصار پرداخته می‌شود. به همین منظور از نرم‌افزار SPSS24 استفاده شده است. با هدف درک بهتر ادراک امنیت شهروندان در پهنه‌های مختلف، اطلاعات توصیفی به دست آمده از احساس امنیت و ابعاد مختلف آن به کمک نرم‌افزار GIS و براساس نقشه نمایش داده می‌شود. در نقشه‌های مورد بررسی از یک طیف رنگی از پُررنگ (به معنای ادراک امنیت پایین) به کم‌رنگ (به معنای ادراک امنیت بالا) استفاده شده است.

هر یک از ابعاد مختلف ادراک امنیت شهروندان با گویه‌هایی در قالب طیف لیکرت مورد سنجش قرار گرفته است. میزان پایایی هر یک از طیف‌های مورد بررسی براساس مقدار آلفای کرونباخ در جدول شماره ۲ نشان داده شده است. مقادیر جدول بیانگر مناسب بودن میزان پایایی ابعاد مختلف امنیت است.

۴. یافته‌های پژوهش

یافته‌های پژوهش در ابتدا بر حسب شش بُعد ادراک از امنیت مورد بررسی قرار گرفته و سپس از برابری ابعاد مختلف امنیت به ارزیابی ادراک امنیت مراجعه‌کنندگان پرداخته شده است. پیش از ورود به این بخش باید یافته‌های توصیفی به دست آمده از وضعیت جنسیت و سن پاسخگویان ارائه شود که در ادامه مورد بررسی قرار می‌گیرد.

۴.۱. جنسیت پاسخگویان

یافته‌های حاصل از جدول شماره ۳ نشان می‌دهد که توزیع پاسخگویان بر حسب جنسیت در تمامی پهنه‌ها به استثنای پهنه پیاده‌روی و هنرهای محیطی و در مقایسه با کل، از توزیع نسبتاً یکنواختی برخوردار است؛ به گونه‌ای که تقریباً نسبت جنسی سه مرد در برابر یک زن است. اگرچه ممکن است در بعضی از پهنه‌ها این نسبت اندکی کمتر یا بیشتر باشد.

جدول شماره ۱: حجم نمونه پژوهش به تفکیک پنج پهنه پارک سرخه حصار

پهنه	اقامت، انتظار و تفریح	تفریحات فعال	پیاده‌روی و هنرهای محیطی	خورگشت	آرامش	کل پارک سرخه حصار
حجم نمونه	۵۷	۱۰۶	۲۶	۱۷۸	۱۳۷	۵۰۴

جدول شماره ۲: پایایی طیف‌های سنجش ابعاد مختلف امنیت

ابعاد امنیت	مالی	جانی	حیثیتی	اموال عمومی	آسایش عمومی	نظم عمومی
تعداد گویه	۷	۸	۸	۱۱	۶	۷
میزان آلفای کرونباخ	۰/۷۲	۰/۷۳	۰/۸۳	۰/۸۹	۰/۷۶	۰/۷۵

جدول شماره ۴: توزیع جنسیت پاسخگویان به تفکیک پهنه‌های مورد مطالعه

پهنه‌های مورد مطالعه	زن		مرد	
	فراوانی	درصد معتبر	فراوانی	درصد معتبر
اقامت، انتظار و تفریح	۱۲	۲۱/۱	۴۵	۷۸/۹
تفریحات فعال	۲۸	۲۶/۴	۷۸	۷۳/۶
پیاده‌روی و هنرهای محیطی	۱۰	۳۸/۵	۱۶	۶۱/۵
خورگشت	۵۲	۲۹/۹	۱۲۲	۷۰/۱
آرامش	۳۱	۲۲/۶	۱۰۶	۷۷/۴
مجموع کل و بدون تفکیک پهنه‌ها	۱۳۳	۲۶/۶	۳۶۷	۷۲/۴

۴.۲. وضعیت سن پاسخگویان

نتایج حاصل از جدول شماره ۴ نشان می‌دهد که میانگین سنی پاسخگویان در همه پهنه‌ها به استثنای پهنه پیاده‌روی و هنرهای محیطی نسبتاً مشابه است. براساس این جدول می‌توان گفت که

اکثریت مراجعه‌کنندگان به پهنه‌های مختلف پارک سرخه حصار بین ۳۰ تا ۴۰ سال سن دارند. با این حال طیف مراجعه‌کنندگان با گسترده بوده و پهنه‌های مختلف پارک پذیرای مراجعه‌کنندگان با سنین مختلف است.

جدول شماره ۴: آماره‌های وضعیت سنی پاسخگویان به تفکیک پهنه‌های مورد مطالعه

پهنه‌های مورد مطالعه	میانگین سنی	میان سنی	مُد سنی	انحراف معیار سنی	جوانترین	مسن‌ترین
اقامت، انتظار و تفریح	۳۴/۵	۳۱	۱۹	۱۲/۹	۱۹	۷۰
تفریحات فعال	۳۳/۳	۳۰	۲۰	۱۴/۵	۱۸	۷۴
پیاده‌روی و هنرهای محیطی	۳۸/۴	۳۷	۲۷	۱۲/۷	۱۸	۶۵
خورگشت	۳۴/۹	۳۰	۳۰	۱۳/۲	۱۸	۷۲
آرامش	۳۳/۴	۲۶	۱۸	۱۷/۵	۱۸	۷۸
مجموع کل و بدون تفکیک پهنه‌ها	۳۴/۳	۳۰	۱۸	۱۴/۷	۱۸	۷۸

۴.۳. ادراک از امنیت و ابعاد مختلف آن

ادراک کلی امنیت مراجعه‌کنندگان پارک سرخه حصار در پهنه‌های مختلف پارک در شش بُعد مورد بررسی قرار گرفت. با ترکیب مقادیر به دست آمده از ابعاد مختلف امنیت می‌توان به بررسی میانگین ادراک کلی امنیت در پهنه‌های مختلف پارک سرخه حصار پرداخت. به منظور مقایسه میانگین ادراک مراجعه‌کنندگان از امنیت کلی و ابعاد مختلف آن در پهنه‌های پارک سرخه حصار، اقدام به استاندارد کردن نمرات میانگین امنیت شده که در آن نمرات پاسخگویان در طیفی از امنیت با حداقل صفر و حداکثر ۱۰۰ و میانگین ۵۰ توزیع شده است. میانگین کمتر از ۵۰ به معنای ادراک امنیت در سطحی پایین‌تر از میانگین و نمره بالاتر از ۵۰ بیانگر میزان امنیت ادراک شده در سطح بالاتر از متوسط است. به منظور بررسی تفاوت ادراک امنیت کلی و ابعاد آن در پهنه‌های مختلف از آزمون "تحلیل واریانس یک راهه" استفاده شد که نتایج آن نیز در جدول شماره ۵ ارائه شده است.

جدول شماره ۵ نشان می‌دهد که اگرچه میزان ادراک شهروندان از امنیت مالی در پهنه‌های مختلف پارک سرخه حصار در وضعیت مناسبی قرار ندارد و میانگین امنیت مالی در همه پهنه‌ها پایین‌تر از نمره میانگین امنیت مالی یعنی ۵۰ است اما کمترین میزان امنیت مالی ادراک شده مربوط به پهنه پیاده‌روی و هنرهای محیطی با نمره میانگین ۴۱/۳ است و بیشترین میزان امنیت مالی ادراک شده نیز در پهنه آرامش مشاهده شد که میانگین ادراک امنیت ۴۸/۶ است. سطح معناداری آزمون "تحلیل واریانس یک راهه" یعنی ۰/۰۴ نشان می‌دهد که ادراک شهروندان از امنیت مالی

برحسب پهنه‌های مختلف پارک سرخه حصار تفاوت معناداری دارد. یافته‌های حاصل از آزمون LSD نشان می‌دهد که تفاوت ادراک امنیت مالی در میان زوج پهنه‌های زیر دارای اختلاف معناداری است: ۱- پهنه پیاده‌روی و هنرهای محیطی و پهنه آرامش و ۲- پهنه خورگشت و پهنه آرامش. در ارتباط با امنیت جانی نیز باید گفت که بیشترین و کمترین میزان ادراک از این نوع امنیت به ترتیب مربوط به پهنه‌های تفریحات فعال و خورگشت است اما با توجه به سطح معناداری به دست آمده ($\text{Sig} > / 0.05$) باید گفت که ادراک شهروندان از امنیت جانی در پهنه‌های مختلف پارک سرخه حصار تفاوت معناداری با یکدیگر ندارد.

نتایج جدول شماره ۵ بیانگر آن است که میانگین نمره امنیت حیثیتی ادراک شده در همه پهنه‌ها بالاتر از ۷۰ است و می‌توان گفت که ادراک مراجعه‌کنندگان به پارک از امنیت حیثیتی در سطح مناسبی قرار دارد. سطح معناداری به دست آمده برای این آزمون برابر با ۰/۰۱۸ است. بنابراین می‌توان گفت که ادراک شهروندان از امنیت حیثیتی موجود در پارک بر حسب پهنه‌های مختلف تفاوت معناداری دارد. آزمون LSD حاصل از این یافته بیانگر وجود تفاوت معنادار بین زوج پهنه‌های زیر است: ۱- پهنه اقامت، انتظار و تفریح و پهنه تفریحات فعال، ۲- پهنه آرامش و پهنه تفریحات فعال، ۳- پهنه خورگشت و پهنه آرامش، ۴- پهنه اقامت، انتظار و تفریح و پهنه خورگشت، ۵- پهنه اقامت، انتظار و تفریح و پهنه پیاده‌روی و هنرهای محیطی و ۶- پهنه آرامش و پهنه پیاده‌روی و هنرهای محیطی.

جدول شماره ۵: یافته‌های حاصل از آزمون ادراک کلی امنیت مراجعه‌کنندگان و ابعاد مختلف آن در پارک سرخه حصار به تفکیک پهنه‌های مورد مطالعه

پهنه مورد بررسی					یافته‌ها	نوع امنیت ادراک شده
اقامت، انتظار و تفریح پایانه شرق	تفریحات فعال	آرامش	پیاده‌روی و هنرهای محیطی	خورگشت		
۴۶/۶	۴۶/۳	۴۸/۶	۴۱/۳	۴۴/۳	میانگین	امنیت مالی
۱۵/۳	۱۴/۷	۱۴/۱	۱۰/۹	۱۳	انحراف معیار	
سطح معناداری		۲/۴۹	مقدار F		نتایج آزمون	
۴۶/۹	۵۱/۵	۴۸/۸	۴۷/۲	۴۶/۷	میانگین	امنیت جانی
۱۶/۱	۱۴/۶	۱۵/۱	۱۱/۴	۱۳/۷	انحراف معیار	
سطح معناداری		۱/۷	مقدار F		نتایج آزمون	
۷۱	۷۶/۸	۷۱/۳	۷۶/۷	۷۴/۶	میانگین	امنیت حیثیتی
۱۲/۸	۱۳	۱۳/۹	۷/۴	۱۲/۹	انحراف معیار	
سطح معناداری		۳	مقدار F		نتایج آزمون	
۷۳/۷	۷۰/۷	۶۷/۹	۵۹/۹	۶۸/۱	میانگین	امنیت اموال عمومی
۱۵/۵	۱۷/۹	۱۹/۵	۱۵/۷	۱۸/۱	انحراف معیار	
سطح معناداری		۲/۵۷	مقدار F		نتایج آزمون	
۷۳/۶	۷۶/۸	۷۴/۵	۷۳/۸	۷۴/۹	میانگین	آسایش عمومی
۱۸/۵	۱۷/۳	۱۴	۱۰/۵	۱۶/۶	انحراف معیار	
سطح معناداری		۰/۴۷	مقدار F		نتایج آزمون	
۷۳/۱	۷۰/۹	۷۰/۲	۶۶/۷	۶۷/۹	میانگین	نظم عمومی
۱۳/۶	۱۴	۱۳/۳	۸/۶	۱۴/۳	انحراف معیار	
سطح معناداری		۲/۲	مقدار F		نتایج آزمون	
۶۶	۶۵/۵	۶۳/۵	۶۰/۶	۶۲/۵	میانگین	ادراک کلی از امنیت
۸	۱۰/۵	۷/۷	۴/۹	۹/۲	انحراف معیار	
سطح معناداری		۲/۶	مقدار F		نتایج آزمون	

و هنرهای محیطی و اقامت، انتظار و تفریح است. با توجه به سطح معناداری به دست آمده که برابر با ۰/۰۵ است، می‌توان گفت که ادراک از نظم عمومی موجود در پارک سرخه حصار بر حسب پهنه‌های مختلف تفاوت معناداری دارد. مطابق با آزمون LSD تفاوت در نظم عمومی ادراک شده، تنها در بین دو پهنه خورگشت و اقامت، انتظار و تفریح معنادار است.

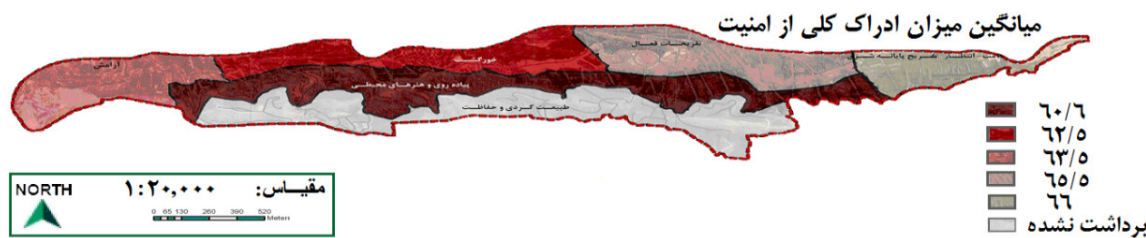
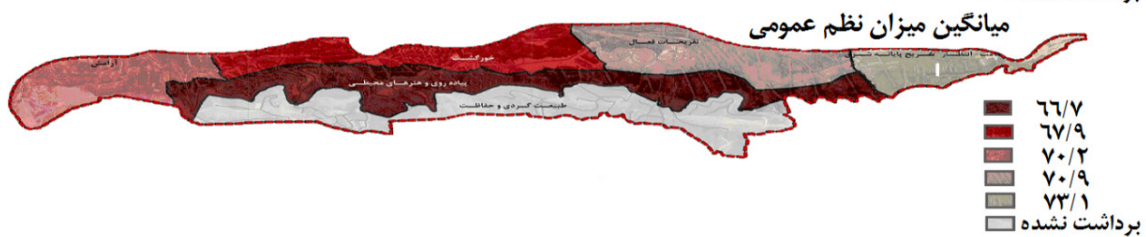
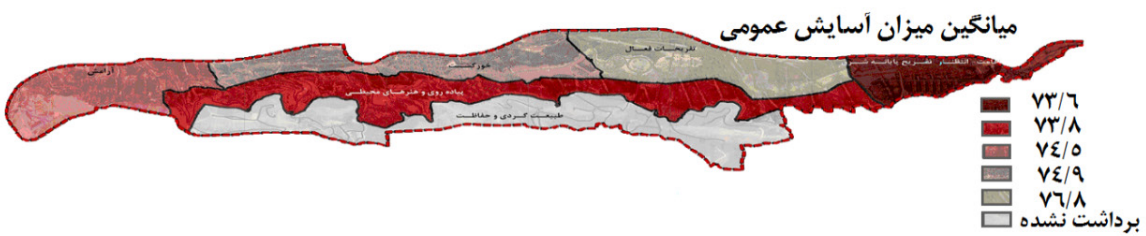
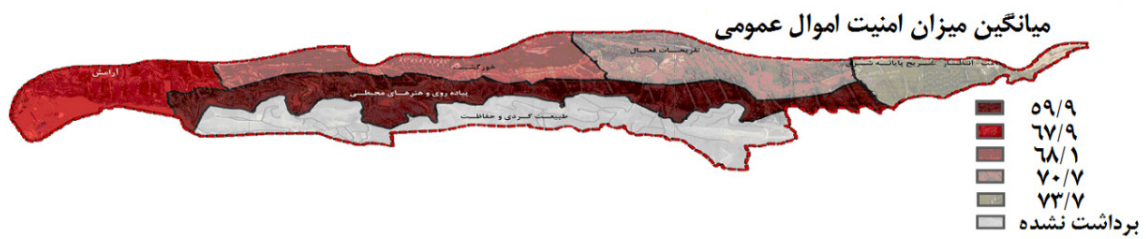
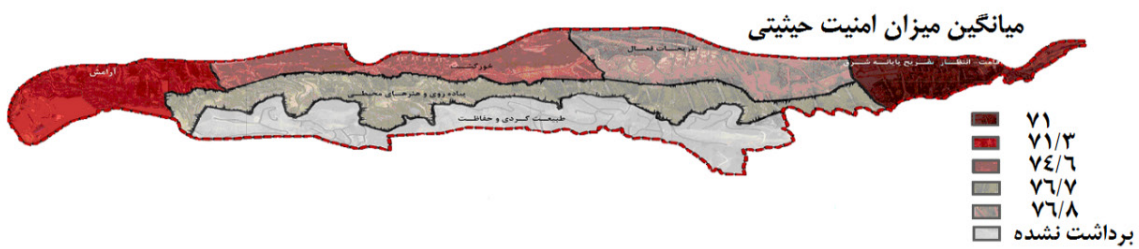
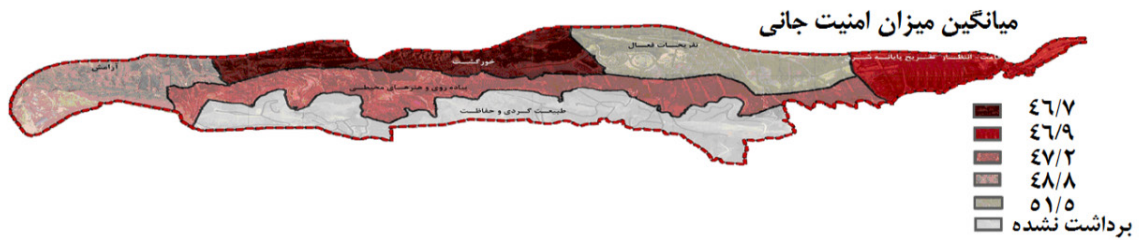
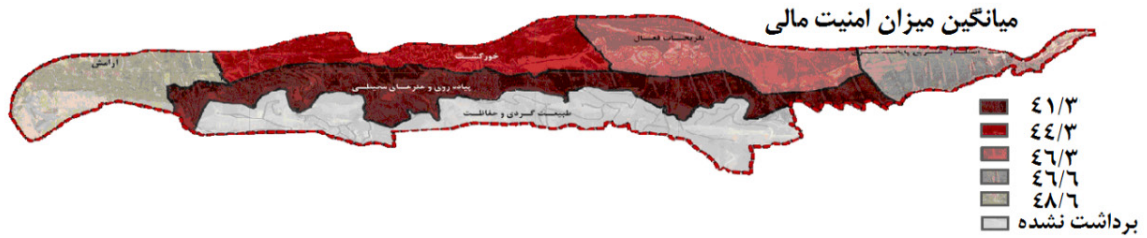
نتایج به دست آمده از جدول شماره ۵ نشان می‌دهد که بیشترین میزان ادراک امنیت به معنای عام آن مربوط به پهنه اقامت، انتظار و تفریح است که مقدار آن برابر با ۶۶ بوده و کمترین میزان امنیت کلی ادراک شده نیز مربوط به پهنه پیاده‌روی و هنرهای محیطی است. نمره میانگین امنیت کلی این پهنه در حدود ۶۱ است. مطابق با نتایج این جدول، سطح معناداری آزمون برابر با ۰/۰۳۸ (Sig.</math> است. بنابراین می‌توان گفت که ادراک مراجعه‌کنندگان از امنیت کلی موجود در پارک سرخه حصار بر حسب پهنه‌های مختلف تفاوت معناداری دارد. مطابق با آزمون LSD تفاوت در ادراک از امنیت کلی در میان زوج پهنه‌های زیر معنادار است: ۱- پهنه اقامت، انتظار و تفریح و پهنه پیاده‌روی و هنرهای محیطی، ۲- پهنه اقامت، انتظار و تفریح و پهنه خورگشت، ۳- پهنه تفریحات فعال و پهنه پیاده‌روی و هنرهای محیطی و ۴- پهنه تفریحات فعال و خورگشت.

وضعیت ادراک مراجعه‌کنندگان از امنیت کلی و ابعاد مختلف آن در قالب نقشه به صورت زیر ارائه می‌شود. از طیف پررنگ به سمت کم‌رنگ، میانگین ادراک امنیت افزایش می‌یابد.

ادراک مراجعه‌کنندگان به پارک سرخه حصار از امنیت اموال عمومی در پهنه‌های مختلف پارک در قالب جدول شماره ۵ نشان می‌دهد که کمترین میزان امنیت ادراک شده مربوط به پهنه پیاده‌روی و هنرهای محیطی با میانگین ۵۹/۹ است. بیشترین آن نیز با میانگین ۷۳/۷ مربوط به پهنه اقامت، انتظار و تفریح است. سطح معناداری آزمون تفاوت معناداری ادراک از امنیت اموال عمومی برابر با ۰/۰۳۷ (Sig.</math> است. بنابراین می‌توان گفت که ادراک مراجعه‌کنندگان از امنیت موجود در پارک سرخه حصار در زمینه اموال عمومی بر حسب پهنه‌های مختلف تفاوت معناداری دارد. مطابق با آزمون LSD تفاوت در ادراک از امنیت اموال عمومی در میان زوج پهنه‌های زیر معنادار است: ۱- پهنه اقامت، انتظار و تفریح و پهنه پیاده‌روی و هنرهای محیطی، ۲- پهنه تفریحات فعال و پهنه پیاده‌روی و هنرهای محیطی و ۳- پهنه خورگشت و پهنه پیاده‌روی و هنرهای محیطی.

جدول شماره ۵ بیانگر آن است که کمترین میزان آسایش عمومی ادراک شده به وسیله مراجعه‌کنندگان به پارک سرخه حصار مربوط به پهنه اقامت، انتظار و تفریح و بیشترین آن نیز در پهنه تفریحات فعال است. سطح معناداری آزمون تفاوت میانگین آسایش عمومی ادراک شده برابر با ۰/۰۷۶ است که نشان می‌دهد آسایش عمومی ادراک شده بر حسب پهنه‌های پارک سرخه حصار تفاوت معناداری ندارد.

ادراک از نظم عمومی در پارک سرخه حصار بر اساس یافته‌های جدول شماره ۵ حاکی از آن است که کمترین و بیشترین میزان نظم عمومی ادراک شده به ترتیب مربوط به پهنه‌های پیاده‌روی



تصویر شماره ۱۰: تبلور فضایی ادراک امنیت شهروندان در پارک سرخه حصار بر حسب ابعاد مختلف امنیت و به تفکیک پهنه های مختلف پارک

۵. نتیجه‌گیری و پیشنهادها

در پارک جنگلی سرخه حصار با وجود مساحت بالای آن و همچنین برخورداری از زمینه‌های طبیعی منحصر به فرد و قرار گرفتن در محل‌گره‌های شلوغ شهری و بسیاری دیگر از ویژگی‌های خاص، به خوبی از این ظرفیت‌ها در جذب مراجعه‌کننده استفاده نشده است. این پارک اگرچه به عنوان یک پارک فرامنطقه‌ای شناخته می‌شود اما بیشتر مراجعه‌کنندگان به آن ساکنان منطقه ۱۳ شهر تهران هستند. این موضوع می‌تواند متأثر از عوامل مختلفی باشد که ادراک امنیت در پارک سرخه حصار در میان شهروندان از عوامل اصلی تبیین‌کننده این مسئله است. یافته‌های این پژوهش نشان داد که ادراک امنیت در پهنه‌های مختلف پارک سرخه حصار با توجه به گستردگی آن متفاوت است. تفاوت ادراک امنیت شهروندان در فضاهای مختلف که در پژوهش‌های متعددی (Mair, 2010; Evans & Fletcher, 2008; Taghvaei & Haghghat; 2015) مورد اشاره قرار گرفته بود، در این پژوهش نیز در ارتباط با فضاها و پهنه‌های مختلف پارک سرخه حصار مشاهده شد. در میان پهنه‌های مورد مطالعه بیشترین ادراک ناامنی به معنای عام و همچنین ناامنی جانی و مالی به معنای خاص در پهنه پیاده‌روی و هنرهای محیطی مشاهده می‌شود. این پهنه اگرچه به عنوان پهنه‌ای برای پیاده‌روی طراحی شده است اما به دلیل طراحی نامناسب به ویژه در بخش مسیرهای پیاده‌روی، کمتر به عنوان مقصد مراجعه‌کنندگان انتخاب می‌شود. این موضوع سبب شده است که میزان مراجعه به این پهنه به صورت معناداری کاهش یابد. یافته‌های این بخش همسو با دیدگاه‌های نظری و تعدادی از پژوهش‌های مرور شده در بخش پیشینه تحقیق (Takye Khah et al, 2013; Sreetheran & Van den Bosch, 2015; Cohen et al, 2010; Hiborn, 2009) است. به عبارت دیگر بین ادراک از امنیت در فضاهای مختلف و میزان تردد به این فضاها رابطه مستقیمی وجود دارد. بیشترین میزان مراجعه به پارک مربوط به پهنه‌هایی مانند تفریحات فعال و آرامش است که مراجعه‌کنندگان ادراک بهتری از امنیت در این پهنه دارند. در واقع ادراک از وضعیت امنیت در پهنه‌های مختلف پارک سرخه حصار می‌تواند به میزان زیادی تبیین‌کننده دلایل مراجعه یا عدم مراجعه شهروندان به پهنه‌های پارک سرخه حصار باشد. بر همین اساس به منظور فعال کردن پهنه‌های کمتر فعال پارک سرخه حصار در جذب مراجعه‌کننده به پارک و تبدیل شدن پارک سرخه حصار به یک پارک فرامنطقه‌ای به معنای واقعی باید موضوع ادراک شهروندان از امنیت موجود در پارک را تقویت و ارتقا داد.

پهنه‌های مختلف پارک دارای سطوح متفاوتی از ادراک امنیت در ابعاد مختلف آن بودند. بر همین اساس می‌توان به تفکیک پهنه‌های پارک پیشنهادهایی برای ارتقای ادراک امنیت شهروندان مراجعه‌کننده به پارک در ابعاد مختلف آن ارائه نمود. دو پهنه پیاده‌روی و هنرهای محیطی و خورگشت از پایین‌ترین میزان ادراک از سه بُعد امنیت در ابعاد امنیت مالی، نظم عمومی و امنیت اموال عمومی برخوردار هستند. در این دو پهنه پیشنهاد استفاده از شهروندان به عنوان عوامل افزایش ادراک از امنیت، ارتقای کیفیت

و نظم محیطی و همچنین افزایش نظارت رسمی از طریق استفاده و تقویت تجهیزات و خدمات مدرن و ساخت اماکن جدید پیشنهاد می‌گردد. پهنه اقامت، انتظار و تفریح به لحاظ امنیت جانی، حیثیتی و آسایش عمومی در پایین‌ترین سطح در مقایسه با سایر پهنه‌ها قرار دارد. برای این پهنه توجه به مقوله فرهنگ‌سازی، استفاده از شهروندان به عنوان عوامل افزایش ادراک از امنیت و افزایش نظارت رسمی از طریق استفاده و تقویت تجهیزات و خدمات مدرن و ساخت اماکن جدید در اولویت پیشنهادی قرار دارند. پهنه آرامش در ابعاد ادراک شهروندان از امنیت جانی و مالی به نسبت سایر ابعاد امنیت در سطح پایین‌تری قرار دارد. در این پهنه توجه به مقوله فرهنگ‌سازی، افزایش نظارت رسمی از طریق استفاده و تقویت تجهیزات و خدمات مدرن و ساخت اماکن جدید و ارتقای کیفیت و نظم محیطی پیشنهاد می‌شود. پهنه تفریحات فعال تنها در بخش امنیت مالی ادراک شهروندان از امنیت پایین‌تر از سطح میانگین قرار دارد و برای ارتقای سطح ادراک شهروندان از این بُعد امنیت، افزایش نظارت رسمی از طریق استفاده و تقویت تجهیزات و خدمات مدرن و ساخت اماکن جدید، ارتقای کیفیت و نظم محیطی و افزایش نظارت رسمی از طریق به کارگیری نیروی انسانی پیشنهاد می‌شود.

توجه به پیشنهادها مطرح شده به تفکیک پهنه‌های مختلف در مجموع می‌تواند ادراک شهروندان از امنیت پارک سرخه حصار را افزایش دهد. در ادامه پیشنهادها مطرح شده مورد بحث قرار می‌گیرد.

- استفاده از شهروندان به عنوان عوامل افزایش ادراک از امنیت: اگرچه ادراک از امنیت سبب حضور شهروندان در پارک می‌شود اما در یک رابطه متقابل باید گفت حضور شهروندان زمینه افزایش ادراک از امنیت را فراهم می‌آورد. بر همین اساس جذب شهروندان به پهنه‌های کمتر فعال پارک می‌تواند سبب افزایش ادراک امنیت در این پهنه‌ها شود. از شیوه‌های جذب شهروندان به پهنه‌های کمتر فعال پارک می‌توان به اطلاع‌رسانی در مورد امکانات و تجهیزات موجود در این پهنه‌ها، نصب بروشور و بنر در نقاط مختلف پارک برای معرفی جذاب پهنه‌های غیر فعال و برگزاری جلسات و نشست‌های مختلف در این پهنه‌ها اشاره نمود.

- توجه به مقوله فرهنگ‌سازی: این پیشنهاد از سه منظر قابل بررسی است. ۱- موقعیت و وسعت پهنه‌های مختلف پارک سرخه حصار، پتانسیل ایجاد بازارهای آخر هفته (پنج‌شنبه و جمعه بازار) را دارد. این امر جدای از ترغیب افراد برای مراجعه به پارک و کم‌رنگ نمودن ذهنیت‌های منفی در این زمینه، توانایی ایجاد اشتغال و منابع درآمدی نسبتاً پایدار را هم برای ساکنان منطقه دارد. ۲- برگزاری جشن‌ها، نمایشگاه‌ها و جشنواره‌ها در پهنه‌های هدف. چنین اقداماتی می‌تواند مظهر بازماندگی فرهنگی پارک قرار گیرد و زمینه حضور اندیشمندان، هنرمندان، ورزشکاران و سایر اقشار فرهیخته در پارک را فراهم نماید. ۳- احداث و توسعه مراکز آموزشی و فرهنگی همانند مسجد، کتابخانه و کلاس‌های آموزشی در زمینه‌های مختلف در پهنه‌های مورد نظر برای استفاده کودکان، زنان و سالمندان به عنوان مشتریان دائمی پارک.

crime: testing alternative hypothesis”, Applied Geography, Vol. 20, Pp. 395-411.

- Garousi, S., Mirzaie, J. & Shahrokhi, E. (2007). “Investigating the Relationship Between Social Trust and Sense of Security (Study of Female Students of Jiroft Azad University)”, Daneshe Entezami Journal, Vol. 9, No. 2, 26-39. [in Persian]
- Ghaffari, Gh. (2011). Social Capital and Security, Tehran: Jame Shenasan Press. [in Persian]
- Ghorbani, R., Pour Mohammadi, M. A. & Beheshti Roi, M. (2011). “An Analysis of the Typology of Urban Parks in East Azarbaijan Province Using the Granz Analytical Model”, Motaleat va Pajohesh-haye Shahri va Mantaghahi Journal, Vol. 2, No. 8, 19-38. [in Persian]
- Goli, A. (2011). “Women and Security in Urban Public Spaces: Shiraz Azadi Park”, Jame-shenasie Tarikhi Journal, No. 2, 143-165. [in Persian]
- Gray, E., Jackson, J. & Farrall, S. (2011). “Feelings and Functions in the Fear of Crime, Applying a New Approach to Victimization Insecurity”, British Journal of Criminology, 51, 75-94.
- Hashim, N. H. M., Thani, S. K. S. O., Jamaludin, M. A. & Yatim, N. M. (2016). “A Perceptual Study on the Influence of Vegetation Design towards Women’s Safety in Public Park”, Procedia-Social and Behavioral Sciences, 234, 280 – 288.
- Hiborn, J. (2009). Dealing with crime and disorder in urban parks, U.S. Department of Justice Office of Community Oriented Policing Services, center for problem-oriented policing. No. 9.
- Hilinski, C.M., Pentecost Neeson, K. E. & Andrews, H. (2011). “Explaining the Fear of Crime Among College Women, in Their Own Words”, The Southwest Journal of Criminal Justice, 8(1), 112-127.
- Hobbes, T. (2010). Leviathan, Translated by Hossein Bashirieh, Tehran: Nai Press. [in Persian]
- Hosseini, H. (2007). “The sense of security Theoretical reflection based on research findings”, Amneiat Journal, Vol. 5, No. 4, 7-51. [in Persian]
- Ibrahimzadeh, E. & Rusta, M. (2016). “Assessment and Analysis of the Security of Urban Parks: Jahrom City”, Geography va Amayesh Shahri Journal, No. 6, 37-52. [in Persian]
- Ja’fari Dolatabadi, A. (2010). “The Place of Security in Iran’s Criminal Policy”, Ph.D.

- افزایش نظارت رسمی از طریق به کارگیری نیروی انسانی: این پیشنهاد می‌تواند از طریق افزایش تعداد پُست‌های نگهبانی نیروی انتظامی و همچنین پُست‌های نگهبانی شهرداری و استفاده از گشت دائمی موتوری و پیاده نیروی انتظامی با دو نفر نیرو و تجهیزات مناسب در پهنه‌های هدف صورت گیرد. این موضوع باید در ارتباط با نیروهای گشت شهرداری نیز مورد توجه قرار گیرد. - افزایش نظارت رسمی از طریق استفاده و تقویت تجهیزات و خدمات مدرن و همچنین ساخت اماکن جدید: در این رابطه پنج پیشنهاد ارائه می‌گردد. ۱- بهره‌گیری از دوربین مدار بسته؛ در زمینه دوربین مدار بسته می‌توان از بُرج تهرانپارس به عنوان یک فرصت بیرونی که بر نقاط مختلف پارک مسلط است نیز استفاده نمود. ۲- نصب آذیر اعلام خطر طبیعی و انسانی در نقاط مشخصی در پهنه‌های هدف پیشنهاد می‌گردد. ۳- تجهیز روشنایی معابر فرعی و خاکی و احداث نورافکن‌های خوشه‌ای با ارتفاع بالا در محدوده پارک‌های تجهیز شده، ورودی‌ها و پیست دوچرخه‌سواری. ۴- تقویت آنتن‌دهی تلفن همراه در پارک و احداث کیوسک تلفن رایگان که به پُست‌های نگهبانی نیروی انتظامی و شهرداری وصل است. ۵- استفاده از برج‌های شکاری در نقاط مختلف پارک با هدف نظارت بهتر بر آسیب‌ها و مسائل موجود در پارک.

- ارتقای کیفیت و نظم محیطی: نامشخص و نامناسب بودن وضعیت پارکینگ و عدم وجود آن در نقاط لازم سبب شده که نظم مشخصی در زمینه تردد ماشین در پارک وجود نداشته باشد و همین عامل زمینه کاهش ادراک از امنیت را فراهم می‌آورد. بر همین اساس تعریض معابر ماشین‌رو در نقاطی با دید پایین و پیچ‌های تُند، جدول‌کشی معابر ماشین‌رو و احداث پارکینگ در نقاط مشخصی از پهنه‌های هدف پیشنهاد می‌شود.

References:

- Abdol Rahmani, R. (2004). “Community-based Police and Local Security”, Daneshe Entezami Journal, Vol.6, No. 4, 29-40. [in Persian]
- Alavi, S. A., Ghasemi, A., & Ahmad Abadi, A. (2013). “Evaluation and Analysis of Urban Sprawl: 6th district of Tehran”, Modarese Olome Ensani-Barnamerizi va Amayesh Faza, No. 1, 127-150. [in Persian]
- Bayat, B. (2009). Sociology of feeling Security, Tehran: Amirkabir Press. [in Persian]
- Brownlow, A. (2005). “A geography of men’s fear”, Geoforum, 36(5), 581-592.
- Cohen, D. A., Marsh, T., Williamson, S., Derose, K. P., Martinez, H., Setodji, C. & McKenzie, T.L. (2010). “Parks and physical activity: Why are some parks used more than others?”, Preventive Medicine, Vol. 50, Supplement, Pp. S9-S12.
- Evans, D. & Fletcher, M. (2008). “Fear of

- Passengers in Urban Public Spaces (Case study: Forest parks, Nursery and Algeria Townships)", Pajoheshname Nazm va Amneiate Entezami Journal, Vol. 9, No.2, 1-22. [in Persian]
- Shayegan, F. & Rostami, F. (2011). "Social Identity and Security Feeling: Tehran Women", Barnamerizye Refah va Tosehe Ejtemaee Journal, No. 9, 151-183. [in Persian]
 - Sreetheran. M. & Van den Bosch, C. C. K. (2014). "A socio-ecological exploration of fear of crime in urban green spaces – A systematic review", Urban Forestry & Urban Greening, 13 (1), 1-18.
 - Sreetheran. M. & Van den Bosch, C. C. K. (2015). "Fear of crime in urban parks? What the residents of Kuala Lumpur have to say?", Urban Forestry & Urban Greening, 14 (3), Pp. 702-713.
 - Stafford, M., Chandola, T. & Marmot, M. (2007). "Association between Fear of Crime and Mental Health and Physical Functioning", American Journal of Public Health, 97, 2076-2081.
 - Sutton, R. M. & Farral, S. (2005). "Gender, Socially Desirable Responding and the Fear of Crime: Are Women Really More Anxious about Crime?", British Journal of Criminology, 45(2), 212-224.
 - Taghvaei, M. & Haghighat, M. (2015). "Spatialization of Parks in Tehran and Its Influence on Social Security Sense Case Study: Lavizan and Police Parks", Geography Journal, No. 44, 161-181. [in Persian]
 - Tajik, M. R. (1999). "Security Protocols in the Islamic Republic of Iran (1997-1999)", Siasate Khareji Journal, Vol. 13, No. 4, 987-1018. [in Persian]
 - Takye Khah, J., Varmarziyar, M., Rahmani, Sh. & Mojaradi, H. M. (2013). "The Pathology of Sanandaj Parks and Amusement Parks", Pajohesh-haye Rahbourdye Amneiat va Nazme Ejtemaee Journal, Vol. 2, No. 6, 131-144. [in Persian]
 - Tandogan, O. & Ilhan, B. S. (2016). "Fear of Crime in Public Spaces: From the View of Women Living in Cities", Procedia Engineering, 161, 2011 – 2018.
 - Valipour Zeromi, S. H. (2002). "Income on foundations of Security Social", Rahbourd Journal, No. 26, 134-157. [in Persian]
 - Thesis, Faculty of Humanities, Tarbiat Modares University. [in Persian]
 - Khoshroozadeh, J. (2003). "Press and National Security of the Islamic Republic of Iran", Andishye Enghelabe Eslami, No. 6, 194-209. [in Persian]
 - Kozegar Kalji, L., Zarghami, S. & Aghaie, P. (2014). "Measuring the Sense of Social Security in Public Green Spaces: Tehran Mellat Park", Pajoheshname Geographye Entezami, Vol. 2, No. 7, 139-156. [in Persian]
 - Lindstrom, M. (2008). "Social capital, anticipated ethnic discrimination and self-reported psychological health: A population-based study", Social Science & Medicine, 66 (1): 1-13.
 - Macmillan, R., Nierobisz, A. & Welsh, S. (2000). "Experiencing the Streets: Harassment and Perceptions of Safety among Women", Journal of Research in Crime and Delinquency, 37, 306-322.
 - Mair, Ch. (2010). "Neighborhood stressors and social support as predictors of depressive symptoms in the Chicago Community Adult Health Study" Health & Place, 16 (5), Pp. 811-819.
 - Mandel, R. (1998). National security variable, Translated by Pajoheshkade Motaleate Rahbourdi, Tehran: Pajoheshkade Motaleate Rahbourdi Press. [in Persian]
 - McCrea, R., Shyy, T., Western, J. & Stimson, R. J. (2005). "Fear of Crime in Brisbane, Individual, Social and Neighborhood Factors in Perspective", Journal of Sociology, The Australian Sociological Association, 41, 7-27.
 - Mouzen Jami, M. H. (1999). "An Introduction to Security and its Components", Daneshe Entezami Journal, No. 1, 38-85. [in Persian]
 - Nasiri, Gh. (2002). "The Meaning and Pillars of Security Sociology", Rahbourd Journal, No. 26, 112-133. [in Persian]
 - Novin, P. (2008). "The Concept of Public Order in law", Hoghoghe Asasi Journal, No. 10. [in Persian]
 - Owen, T. (2003). "Measuring human security: Overcoming the paradox", Human Security Bulletin, 2 (3), Pp. 1-11.
 - Rahnama, M. R. & Hosseini, S. M. (2016). "Study of the Sense of Security in Parks in Area 4 of Mashhad", Motaleate Amneiate Ejtemaee, No. 47. 229-253. [in Persian]
 - Sharbati, A. (2016). "Evaluating the Safety of