

تحلیل موقعیت مکانی مخاطرات ادراکی تخریب‌گرایی در فضاهای عمومی شهر

مطالعه موردی: محله برج قربان شهر همدان

سحر اسماعیل پورهمدانی - گروه شهرسازی، واحد تهران غرب، دانشگاه آزاد اسلامی، تهران، ایران.
اسماعیل شیعیه^۱ - گروه شهرسازی، واحد تهران غرب، دانشگاه آزاد اسلامی، تهران، ایران.
کیانوش ذاکر حقیقی - گروه شهرسازی، واحد همدان، دانشگاه آزاد اسلامی، همدان، ایران.

تاریخ دریافت: ۱۳۹۷/۰۳/۱۸

تاریخ پذیرش: ۱۳۹۷/۰۸/۲۹

چکیده

تخریب‌گرایی به عنوان یکی از انواع جرم‌های رایج در شهرهای امروز، پیامدهای منفی متعددی را در برداشته و موجب مشکلات اجتماعی، فرهنگی، خسارات مالی و... شده که نمود بصری آن نیز بیش از سایر جرائم در فضاهای عمومی شهری ماندگاری دارد. در این میان گروهی اعم از روان‌شناسان و جامعه‌شناسان بر نقش عوامل درونی و شخصیتی و گروهی از جمله معماران و شهرسازان بر چگونگی نقش موقعیت مکانی بر تخریب‌گرایی معتقدند. دیدگاه اصلی این مقاله بر نقش توأمان هر دو عامل استوار است. هدف اصلی دستیابی به نقش مکان و موقعیت مکانی بر پیشگیری از رفتارهای تخریب‌گراییانه از طریق ایجاد مخاطرات ادراکی و حس ترس از ارتکاب به تخریب (جرم) است. با توجه به شرایط محیطی، اجتماعی، فرهنگی و... در فضاهای شهری ایران به این موضوع پرداخته شده است. مطالعه موردی محله برج قربان شهر همدان است که با توجه به عوامل درونی، به عنوان یک محله دارای افراد بالقوه تخریب‌گرا مورد ارزیابی قرار گرفته است. تحقیق اسنادی، تحلیلی است که به روش همبستگی به بررسی نسبت متغیرها می‌پردازد. فرض مقاله بر پراکنش یکسان افراد تخریب‌گرا در فضاهای عمومی شهری این محله است. برداشت متغیرهای مکانی مورد نظر و میزان وقوع رفتارهای تخریب‌گراییانه از طریق مشاهدات میدانی عینی و پرسشنامه صورت گرفته است. سپس با نرم‌افزار spss و آزمون‌های آماری، داده‌ها مورد تجزیه و تحلیل قرار گرفته‌اند. یافته‌ها با انتظارات نظری و پیشینه پژوهشی مقاله مطابقت دارد. نتایج حاکی از آن است که چگونگی میزان نظارت و تراکم جمعیتی موجود و موقعیت مکانی اعم از دید پی‌درپی، حس مکان، بهداشت محیط، بهداشت بصری، بهداشت رفتاری و فضاهای پنهان در فضاهای عمومی شهر بر میزان مخاطرات ادراکی تخریب‌گرایان در هنگام ارتکاب به تخریب مؤثرند. به عبارتی حضور در موقعیت‌های مکانی خاص، منجر به ایجاد حس ترس از تخریب (جرم) به دلیل پیامدهای پیش‌رو شده و در نهایت موجب از بین رفتن رفتارهای تخریب‌گراییانه و یا جابه‌جایی مکان تخریب می‌شود.

واژگان کلیدی: تخریب‌گرایی، تراکم جمعیتی، فضاهای عمومی شهر، مخاطرات ادراکی، موقعیت مکانی، نظارت.

۱. مقدمه

تخریب‌گرایی به عنوان یکی از جرم‌های شایع در شهرهای امروز است که نمود بصری آن در فضاهای عمومی شهر بیشتر از سایر جرائم بوده و آثار آن تا مدت زمان زیادی پس از وقوع، همچنان در فضاهای شهری قابل رؤیت و مشاهده است. به گونه‌ای که تخریب‌های موجود در فضاهای عمومی شهر، به عنوان نشانه‌های جرم، در نقش چراغ سبز (نظریه پنجره شکسته) برای رفتارهای مجرمانه بعدی عمل می‌کنند. همچنین پیامدهایی از جمله عدم حس امنیت، احساس قربانی بودن، ایجاد حس عدم نگهداری و مراقبت از فضاهای شهری و بی توجهی به ابعاد زیبایی‌شناسی، ضرورت و لزوم توجه به موضوع تخریب‌گرایی را بیشتر از سایر جرائم روشن می‌نماید. در این فرایند شهرهای بزرگ ایران با افزایش بی سابقه تخریب‌گرایی روبه‌رو هستند که این مسئله نه تنها دستگاه قضایی را با چالشی بزرگ مواجه می‌نماید، بلکه از نظر فرهنگی، اجتماعی، روانی، اقتصادی و حتی سیاسی نیز مخاطره‌آمیز بوده و هزینه‌های مادی و معنوی فراوانی بردوش جامعه تحمیل می‌کند. مسائل و موضوعات شهری دارای لایه‌ها و ابعاد گوناگونی هستند. در همین راستا عوامل مختلفی نیز بر تخریب‌گرایی در فضاهای شهری عمومی دخالت دارند. بدیهی است که به مسئله تخریب‌گرایی و موقعیت‌های مکانی در کشورها و حتی شهرهای یک کشور با نگرش‌های متفاوتی نگریسته می‌شود. در این میان گروهی بر تأثیر عوامل درونی و خصوصیات شخصیتی و عده‌ای دیگر نیز بر نقش عوامل محیطی و نقش مکان و موقعیت مکانی بر تخریب‌گرایی شدن افراد تأکید دارند و محدود نظراتی بر تأثیرگذاری توأمان هر دو عامل معتقدند. در این مقاله اعتقاد بر این است که تمایلات تخریب‌گرایی ناشی از عوامل شخصی، خانوادگی، روان‌شناسی و... شکل می‌گیرد. اما رفتارهای تخریب‌کارانه به طور معمول در مکان و شرایط و موقعیت مکانی خاص به وقوع می‌پیوندند. به عبارتی شخص تخریب‌گر مکان‌هایی را برای رفتارهای تخریب‌گرایی خود برمی‌گزیند که دارای شرایط خاصی هستند. از دیدگاه شهرسازی، تغییر در چگونگی موقعیت‌های مکانی فضاهای عمومی شهر، منجر به تغییراتی در میزان وقوع تخریب‌گرایی خواهد شد که در نهایت با ایجاد این تغییرات می‌توان اقدامات پیشگیرانه اتخاذ کرد. این مقاله به دنبال دستیابی چگونگی موقعیت‌های مکانی خاص به منظور کنترل رفتارهای تخریب‌گرایی است. بررسی و تحلیل فضاهای شهری عمومی که ساکنان و یا افراد مراجعه‌کننده به آن از نظر عوامل درونی بالقوه تخریب‌گر هستند و یا برعکس در مقایسه با شرایط و موقعیت مکانی که در آن قرار دارند، می‌تواند الگویی از مکان‌های امن و یا ناامن از نظر امکان تخریب‌کاری را ارائه دهد. با هدف شناسایی کانون‌های تخریب‌گرایی در فضاهای عمومی شهری به پرسش‌های زیر براساس رویکرد اصلی مقاله پاسخ داده می‌شود:

- رابطه بین عوامل درونی و بیرونی مؤثر بر تخریب‌گرایی چگونه است؟

- در چه موقعیت‌های مکانی در فضاهای عمومی شهری رفتارهای تخریب‌گرایی بیشتر رخ می‌دهد؟

- عوامل مکانی مؤثر بر ایجاد مخاطرات ادراکی تخریب‌گرایان در فضاهای عمومی شهری کدام یک است؟

۲. چارچوب نظری

تخریب‌گرایی با اصطلاح وندالیسم^۱، از واژه وندال گرفته شده است. در حوزه جامعه‌شناسی، تعریف‌های مختلفی از تخریب‌گرایی شده است. (Clarke 1991) کلارک تخریب‌گرایی را تخریب آگاهانه، ارادی و خود خواسته اموال، تأسیسات و متعلقات عمومی می‌داند. همچنین اغلب تعاریف مطرح شده در مباحث انحرافات و آسیب‌های اجتماعی، تخریب‌گرایی به عنوان رفتاری معطوف به تخریب، خرابکاری اموال، تأسیسات و متعلقات عمومی آمده است (Mohseni Tabrizi, 2004, 22). (Clarke 1991) کلارک کوشیده با ارائه مدلی علی-توصیفی به تحلیل مسیر مجموعه‌ای از متغیرهای متعامل اجتماعی و روان‌شناختی در فرایند پیدایی رفتار تخریب‌گراییانه بپردازد. کلارک با استعانت از یک رویکرد روان‌شناسی اجتماعی، گروهی از متغیرهایی را که در اصل بیرونی هستند و آنهایی که به صورت درونی اند، به عنوان متغیرهای مستقل (علت) تأثیرگذار بر رفتار بزهکارانه (تخریب‌گرایی) در نظر می‌گیرد. کلارک با قرار دادن مجموعه متغیرهای متعامل در هشت گروه مستقل و در عین حال مرتبط در الگوی تنظیمی، متغیرهای متشکل هریک از گروه‌های هشت گانه را نمایش می‌دهد (Mohseni Tabrizi, 2000, 10).

(Hauber 1991) هوبر در مقاله خود ضمن اشاره به ارتباط میان تخریب‌گرایی و تراکم جمعیت خاطر نشان می‌سازد که ناتوانی پلیس در جلوگیری از رفت‌وآمد و حرکت افراد مخرب در مناطق پر جمعیت و به طور کلی صعوبت (دشواری) بازبینی و کنترل مکان‌های پر ازدحام، موقعیت‌ها و شرایط لازم را برای وقوع برخی از جرائم از جمله تخریب‌گرایی فراهم می‌سازد (Hauber, 1991, 9). از عوامل محیطی که زمینه‌ساز گسترش تخریب‌گرایی هستند می‌توان از تراکم زیاد جمعیت و کیفیت نامناسب محیط نام برد (Ghasemi et al., 2009, 2). تحقیقات متعددی بر نقش مکان‌های خاص (Sherman et al., 1989, Andresen & malleison, 2011, weisburd et al., 2012, weisburd & amram, 2014) و زمان‌های معین بر وقوع جرم متمرکز شده‌اند (felson & newton, 2015).

در جدول شماره ۱ جمع‌بندی مجموعه عوامل درونی و شخصیتی مؤثر بر تخریب‌گرایی آورده شده است. شرایط نخستین رشد، نقش توارث، شکل‌گیری شخصیت بزهکار، عوامل جمعیتی، اجتماعی و اقتصادی، فرایند جامعه‌پذیری، بحران‌ها و وقایع، عوامل اصلی شکل‌گیری این گرایش است. زیرمعیارها و نظریه‌پردازان مربوط نیز در جدول عنوان شده است. در جدول شماره ۲ نیز نظریه‌پردازانی که به نقش عوامل بیرونی از جمله معیارهای عدم وجود نظارت، موقعیت مکانی، موقعیت زمانی، جمعیت و تراکم، کاربری زمین، محصوریت، نشانه‌های تخریب و حفظ و نگهداری از فضا با زیرمعیارهای مشخص معتقدند، آورده شده است.

یکی از رویکردهای اصلی در جلوگیری از جرم و جنایت موقعیتی

- مکانی است. در روش موقعیتی با تمرکز بر عدم ایجاد فرصت جرم می‌توان از آن ممانعت به عمل آورد. این روش بر زمینه و مکان وقوع جرم بیش از کسانی که مرتکب جرم می‌شوند، تمرکز می‌یابد و معیارهای موقعیتی - مکانی خصوصیات کالبدی، اجتماعی و روان‌شناسانه محیط را مد نظر قرار می‌دهند. محدود کردن فرصت ارتکاب جرم، ممکن است موجب جابه‌جایی جرم گردد. جابه‌جایی جرم می‌تواند شکل‌های متفاوتی به خود گیرد؛ جابه‌جایی جغرافیایی، جابه‌جایی زمانی، جابه‌جایی هدف و جابه‌جایی تاکتیکی (Jeikobz, 2006, 34).

جون تاگ چو و جیسون پارک بیان می‌کنند: در تحقیقی که در سئول بر روی انواع جرم صورت گرفته، وجود دوربین مداربسته به عنوان یک وسیله مزاحم و دست‌وپاگیر در ذهن مجرمان عمل می‌کند و در آنها ترس انجام جرم ایجاد کرده است. کاربرد اصلی دوربین‌های مداربسته را به کارایی آن بین نیروی کار پلیس و ایجاد ارتباط بین‌سازمانی در راستای دسترسی و شناسایی مجرمان به منظور کاهش جرم و بی‌نظمی و اغتشاش و ایجاد امنیت بیشتر دانسته‌اند (Joon Tag Cho & Jisun Park, 2017, 2). در مقاله‌ای آلدین و دیگران عنوان می‌کنند: انتظار می‌رود اِلمان‌ها و نشانه‌های فیزیکی در محیط به عنوان ورودی و دروازه به منظور افزایش ترس از جرم در واحدهای همسایگی مسکونی مؤثر باشد. در مالزی در نوعی از واحدهای مسکونی که دارای نشانه ورودی بودند، در مقابل نوع دیگری که فاقد اِلمان و نشانه ورودی بودند،

ترس از جرم بسیار بیشتر بوده است (Aldrin & et al, 2012, 1). تامسون و دیگران در تحقیقی پیرامون پنجره‌های شکسته تا بازسازی و احیای ساختمان‌ها در برابر وندالیسم و دیوارنگاری در راه‌آهن با تمرکز بر عوامل محیطی و اجتماعی مؤثر بر افراد بر نمونه‌های موردی در اروپا، ایالت کینگ دام، ایالات متحده آمریکا و استرالیا بیان می‌کنند که وجود تخریب‌گرایی و دیوار نوشته‌ها در مقایسه با زمانی که این آثار پاک شده‌اند و مورد احیا و نگهداری قرار گرفتند، در مسافران احساس ناامنی بیشتری ایجاد می‌کند و احتمال وقوع تخریب‌های بعدی را نیز افزایش می‌دهد Thompson (Aldrin & et al, 2012, 1). لایپی و دیگران در مقاله "محیط ساخته شده و جرم خشونت: بررسی دقیق محیطی با رویکرد استفاده از دید به خیابان گوگل" بیان می‌کنند: این تحقیق با دیدگاه اجتماعی-اقتصادی به رابطه جرم خشونت با استفاده از دید به خیابان گوگل به دستیابی ارتباط بین محیط ساخته شده مسکونی و جرم خشونت پرداخته است. یافته‌ها تئوری "جلوگیری از جرم از طریق طراحی محیط" را تأیید می‌کنند. سیستم دید به خیابان گوگل می‌تواند در مطالعات آینده در مقیاس بزرگی از محیط برای ارزیابی مطالعات سودمند باشد. در این مطالعات همچنین تئوری پنجره شکسته نیز اثبات می‌شود. عوامل فیزیکی ارتباط محیطی با جرم دارد که این شامل پنجره‌های شکسته، خانه‌های خالی، ماشین‌های رها شده در خیابان، دیوار نوشته‌ها و نورپردازی نامناسب خیابان است. مطالعات رایج معمولاً محدود به

جدول شماره ۱: نتایج حاصل از مبانی نظری در ارتباط با عوامل درونی مؤثر بر تخریب‌گرایی

عوامل درونی مؤثر بر تخریب‌گرایی	نظریه‌پرداز
۱. شرایط نخستین رشد	۱۹۹۱, Clarke ۲۰۰۰, Mohseni Tabrizi
۲. نقش توارث	۱۹۹۱, Clarke
۳. شکل‌گیری شخصیت بزهکار	۱۹۹۱, Clarke ۲۰۰۰, Mohseni Tabrizi
۴. عوامل جمعیتی، اجتماعی و اقتصادی	۱۹۹۱, Clarke ۲۰۰۰, Mohseni Tabrizi ۲۰۰۳, Maghsoudi & Bani Fatemeh Marsh et al ۱۹۹۶ ۲۰۱۱, Navah & Kupai ۲۰۱۴ Alavi & al ۲۰۱۴, Office for national statistics ۲۰۱۳, Home office
۵. فرایند جامعه‌پذیری	۱۹۹۱, Clarke ۲۰۰۰, Mohseni Tabrizi
۶. بحران‌ها و وقایع	۱۹۹۱, Clarke ۲۰۰۰, Mohseni Tabrizi

جدول شماره ۲: نتایج حاصل از مبانی نظری در ارتباط با عوامل بیرونی و مکانی مؤثر بر تخریب‌گرایی

عوامل بیرونی و مکانی مؤثر بر تخریب‌گرایی		
کنترل از درون به بیرون و برعکس استقرار کاربری و درگیر کردن فضا در بازه‌های زمانی میزهای خیابانی رستوران‌ها	Lowlin Davis, ۲۰۱۰ Joon tag cho & jzjusn park, ۲۰۱۲	عدم وجود نظارت
نحوه طراحی محیط و ترس از وقوع جرم	Sherman et al, ۱۹۸۹, Andresen & malleison, ۲۰۱۱, weisburd&amram, ۲۰۱۲, weisburd et al Aldrin & al, ۲۰۱۲, Malleison, & Andresen, ۲۰۱۶, Hoseini & Kameli, ۲۰۱۲	موقعیت مکانی
ساعات مختلف شبانه‌روز و انواع چرخه‌های زمانی	felson & newton, ۲۰۱۵, Hoseini & Kameli, ۲۰۱۲	موقعیت زمانی
تراکم ساکن، تراکم عبوری و تراکم ناشی از کاربری‌ها	Andresen, ۲۰۰۶, Andresen & Jenion, ۲۰۱۰, Kautt et al, ۲۰۱۱, Andresen et al, ۲۰۱۲, Kurland et al, ۲۰۱۴, kinney et al, ۲۰۰۸, Malleison & Andresen, ۲۰۱۶, felson&boivin, ۲۰۱۵, Lowlin Davis, ۲۰۱۰, Ghasemi & al, ۲۰۰۹	جمعیت و تراکم
اختلاط کاربری نوع کاربری‌ها	brantingham & brantingham, ۱۹۹۳, Lowlin Davis, ۲۰۱۰	کاربری زمین
محصوریت مطلوب و نامطلوب مقیاس طراحی شده فضا اندازه فضا میلمان شهری ارتفاع ساختمان‌ها	Tavasoli, ۱۹۹۶, Lowlin Davis, ۲۰۱۰	محصوریت
نشانه‌های تخریب و حفظ و نگهداری از فضا	Clarke, ۱۹۹۱, Lowlin Davis, ۲۰۱۰, Thompson & al, ۲۰۱۲, Lilte & al, ۲۰۱۷	احیا پارک‌سازی عدم وجود فضاهای متروکه و مخروبه و بی‌سرپرست نظم زیبایی

تخریب‌گرایی پرداخته شده‌اند. در تحقیقات قبلی زیر مؤلفه‌های عوامل بیرونی و موقعیت‌های مکانی، متفاوت از متغیرهای مورد نظر این تحقیق هستند. این مقاله بر آن است تا نقش موقعیت مکانی و عوامل درونی مؤثر بر تخریب‌گرایی توأمان مورد سنجش قرار گیرند. متغیرهای مکانی تحقیق بر اساس چگونگی پیشگیری از طریق ایجاد حس ترس از ارتکاب به (جرم) تخریب و پیامدهای آن انتخاب شده‌اند که انتظار می‌رود موجب جابه‌جایی محل وقوع جرم شود. بررسی توأمان عوامل درونی و بیرونی و همچنین انتخاب نوع متغیرهای مکانی مورد نظر و تأثیر بر پیشگیری از وقوع تخریب، نوآوری شاخص این تحقیق است.

۳. روش

در این مقاله رویکرد^۱ اصلی در چرخه ماتین ورود از ساعت دوازده، همان تئوری قبل از تحقیق^۲ است. تحقیق اسنادی،

مجموعه‌ای از اطلاعات محیطی کیفی هستند. در این تحقیق با استفاده از دید به خیابان گوگل بر ارتباط بین جرم خشونت و شکل فیزیکی محیط مسکونی شهری مطالعه شده که یافته‌ها حاکی از ارتباط مؤثر بین سیستم الگوی ساخت مسکونی و جرم خشونت است (LiHe & et al, 2017, 1).

حسینی و دیگران در مقاله‌ای با عنوان تحلیل مکانی کانون‌های وقوع جرائم نزاع، درگیری و شرارت با استفاده از سیستم اطلاعات جغرافیایی (مطالعه موردی: شهر قم) عنوان کردند: توزیع فضایی جرائم نزاع، شرارت و درگیری در سطح شهر قم متمرکز و کانونی است و منطقه نیروگاه این شهر، مهم‌ترین کانون جرم خیز این جرائم به حساب می‌آید. این منطقه کمترین میزان تناسب، تعادل و سلسله مراتب در توزیع کاربری‌های مختلف شهری را دارد (Hoseini & et al, 2012, 1).

با توجه به مطالعات پیشینه تحقیق، در اکثر تحقیقات به تأثیر عوامل اجتماعی و روان‌شناسی بر تخریب‌گرایی پرداخته شده و معدود تحقیقات موجود پیرامون عوامل محیطی و موقعیت‌های مکانی نیز به طور معمول متمرکز بر شکل کلی جرم و نه به طور خاص

1 approach

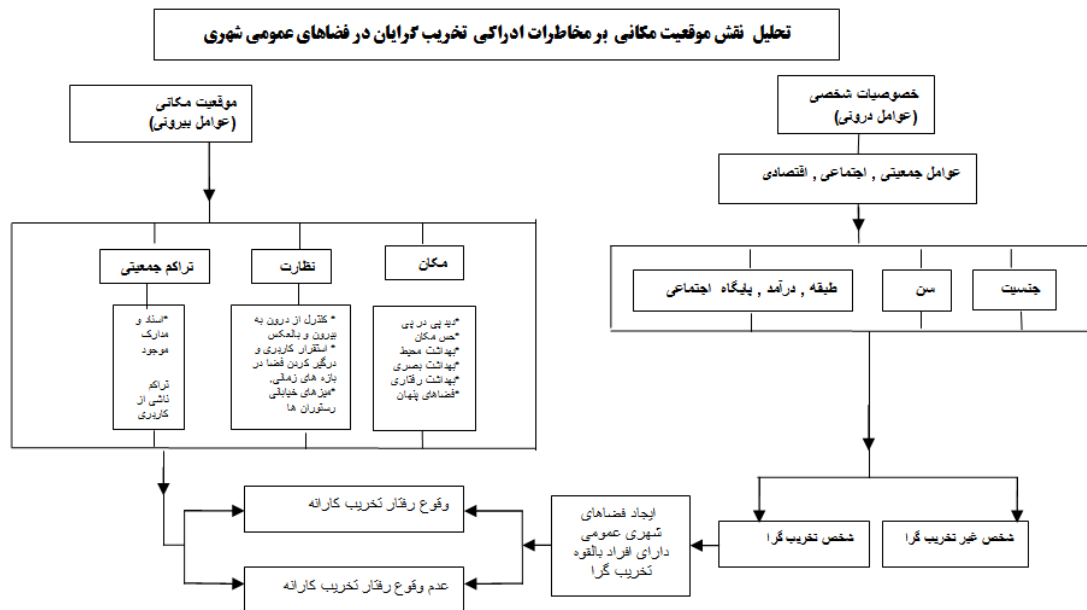
2 theory before research

تحلیلی است که به روش همبستگی^۱ به بررسی نسبت متغیرها می‌پردازد. متغیرها براساس مطالعات کتابخانه‌ای و تحقیقات پیشین انتخاب شده‌اند. راهبرد مطالعه موردی^۲ و پارادایم اثباتی^۳ است. موقعیت‌های مکانی و میزان تخریب‌ها در وضع موجود فضاهای عمومی شهری دارای افراد بالقوه تخریب‌گرا مورد بررسی قرار می‌گیرد. گردآوری داده‌های کیفی و کمی^۴ به صورت عینی^۵ و ذهنی^۶ است. با رویکرد تخصصی^۷ به برداشت آنچه که عینیت^۸ دارد و با رویکرد تجربی به برداشت آنچه ذهنیت^۹ دارد، پرداخته می‌شود. در راستای افزایش صحت و اعتبار نتایج، گردآوری داده‌های برخی از متغیرها همچون متغیرهای مکانی، توأمان از نقطه نظر مردم (ذهنی) و برداشت‌های تخصصی (عینی) صورت گرفته است. در نمودار شماره ۱ مدل مفهومی مقاله آورده شده است. مطالعه موردی محله برج قربان به عنوان یکی از محله‌های قدیمی و مرکزی شهر همدان با اهمیت نقش گردشگری و هویت شهر، بافت غالب مسکونی و قرارگیری در مرکز شهر (و نه حاشیه)، میزان تخریب‌های موجود، عوامل درونی (اجتماعی، اقتصادی و جمعیتی) مستعد ایجاد تمایلات تخریب‌گرایانه در ساکنان محله و وجود گروه سنی و جنسیتی مراجعه کننده به کاربری‌های آموزشی فرامحله‌ای متعدد محله (Esmailpourhamedani, 2013, 1) که مستعد رفتارهای تخریب کارانه هستند، وجود انسجام این عوامل

در کل نمونه و وجود تفاوت در ویژگی‌های مکانی مورد نظر در کل سایت، نمونه مناسبی برای تحقیق و آزمایش ارزیابی شده است. در راستای هدف تحقیق، در فضاهای عمومی شهری این محله، متغیرهای مربوط به موقعیت مکانی برداشت‌های میدانی انجام شده است. برداشت‌ها به صورت مشاهده عینی و پرسشنامه است. به عبارتی فضاهای مورد بررسی از نظر چگونگی عوامل و موقعیت مکانی متفاوت و از نظر عوامل درونی به طور نسبی مشابه هستند. جامعه آماری مطالعه موردی در مشاهدات عینی کلیه معابر فضاهای عمومی شهری محله برج قربان و در توزیع پرسشنامه با توجه به جمعیت ساکن در محله بر اساس فرمول کوکران محاسبه شده است.

۴. بحث و یافته‌ها

فرض مقاله براین است که می‌توان از میان عوامل مؤثر بر تخریب‌گرایی، تعدادی از عناصر که نقش مهم‌تری از بقیه دارند و قابل سنجش هستند را مجزا، تحلیل و بررسی کرد. با توجه به منابع و مبانی علمی، مکان‌ها و موقعیت‌های مکانی مورد تخریب و ارتباط عوامل درونی (مشخصات فردی) و بیرونی (موقعیت مکانی) مؤثر بر تخریب‌گرایی مشخص شده است. متغیرهای مربوط به مشخصات فردی (عوامل درونی) شامل جنسیت، سن، طبقه،



نمودار شماره ۱: مدل مفهومی مطالعاتی مقاله

- 1 corelation
- 2 case study
- 3 positivist
- 4 mix method
- 5 objective
- 6 subjective
- 7 etic
- 8 as a matter of fact
- 9 as a matter of perception

درآمد و پایگاه اجتماعی افراد در نظر گرفته شده که این عوامل درونی به عنوان متغیر ثابت و میزان تخریب‌گرا شدن افراد متغیر وابسته هستند. همچنین موقعیت مکانی (عوامل بیرونی) شامل نقش مکان، نظارت و تراکم جمعیت به عنوان متغیر ثابت و میزان وقوع رفتارهای تخریب کارانه متغیر وابسته است. الگوی مفهومی بدین شکل است که با توجه به عوامل درونی برداشت شده از آمار و ارقام و اسناد موجود، فضاهای شهری دارای افراد بالقوه تخریب‌گرا شناسایی می‌شوند و سپس شرایط و موقعیت‌های مکانی مورد بررسی قرار می‌گیرند. در نهایت با برداشت آثار تخریب‌های صورت

گرفته به نحوه رابطه میان عوامل بیرونی مؤثر بر تخریب‌ها و میزان تأثیرگذاری هر یک از زیرمجموعه‌ها و نقش متغیرهای مکانی بر نحوه پیشگیری از تخریب‌ها به صورت ترس از دیده شدن در حین ارتکاب به تخریب، دست یافته می‌شود.

مطالعه موردی محله برج قربان در جنوب شرقی (متماثل به مرکز) و رینگ دوم شهر همدان، دارای مساحتی حدود ۲۵۰ هزار مترمربع و جمعیت چهار هزار و ۱۰۰ نفر است که به دلیل قرارگیری بنای گردشگری برج قربان در محله، به این نام شهرت دارد. تصویر شماره ۱ موقعیت نمونه مطالعه را نشان می‌دهد.



تصویر شماره ۱: موقعیت قرارگیری محله برج قربان در عکس هوایی همدان (Mapping Organization of Hamedan Province, 2015)

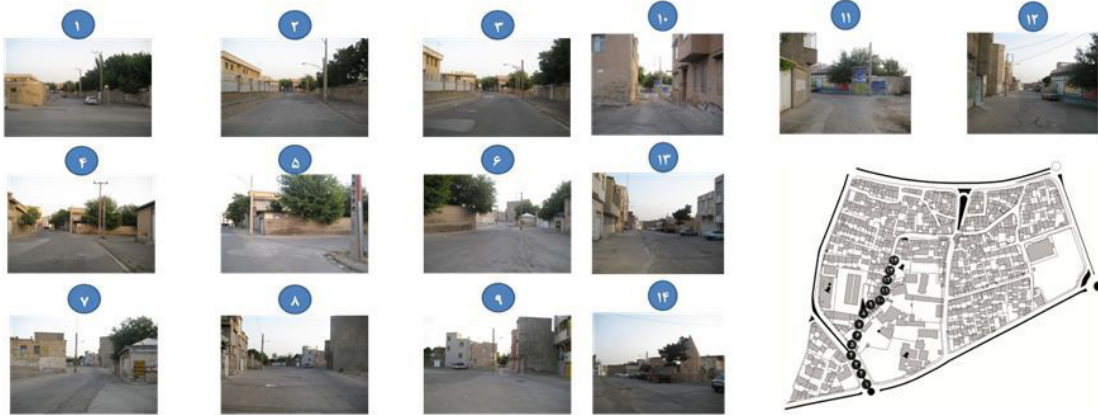
پس از انتخاب محله برج قربان - براساس عوامل درونی - به عنوان یک محله دارای افراد ساکن و مراجعه کننده بالقوه تخریب‌گرا، به برداشت متغیرهای بیرونی در فضاهای شهری عمومی در این محله پرداخته شده است. متغیرهای کیفی و کمی اعم از متغیر نظارت، تراکم جمعیتی، موقعیت مکانی و میزان وقوع تخریب‌ها بعد از برداشت به صورت کد گذاری به داده‌های کمی تبدیل شده و مورد تجزیه و تحلیل قرار گرفته‌اند. گردآوری اطلاعات حاصل از مشاهده عینی علاوه بر تصویربرداری در جدول‌های از پیش تعیین شده که روایی آن آزمایش شده، ثبت شده است. داده‌های برداشت شده از توزیع پرسشنامه نیز براساس طیف پنج تایی لیکرت جمع‌آوری و طبقه‌بندی شده‌اند.

در برداشت داده‌ها از معابر فضاهای شهری عمومی محله برج قربان، برای امکان دسته‌بندی و طبقه‌بندی اطلاعات نحوه تفکیک و جداسازی اطلاعات معابر و فضاهای مورد نظر براساس آنچه که کالن عنوان می‌کند، نقش بسیار مهم حرکت در نظر گرفته شده است. حرکت موجی، تغییر سطح، کف، شاخصیت، جزئیات، تبلیغات، پیچیدگی، به جا بودن، مقیاس، روشنایی خیابان، اینجا و آنجا (Kalen, 1998) در جداسازی فضاها در نظر گرفته شده است. در تصویر شماره ۲ نمونه‌ای از دید پی‌درپی و اینجا و آنجا در محله برج قربان ثبت شده است.

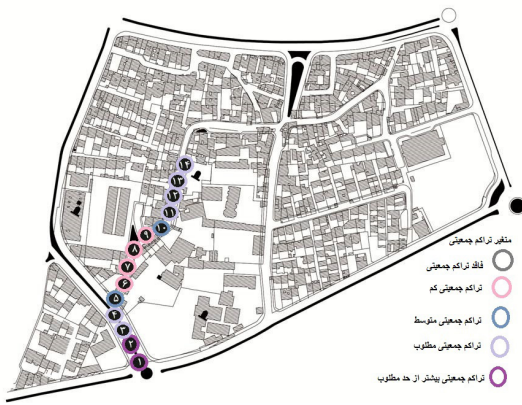
در سنجش متغیر مستقل نظارت، کنترل از درون به بیرون و برعکس استقرار کاربری و درگیر کردن فضا در بازه‌های زمانی،

میزهای خیابانی رستوران‌ها و... برداشت شده است. گردآوری داده‌های مربوط به متغیر مستقل تراکم جمعیتی، با توجه به اسناد و مدارک موجود دریافت شده از شهرداری شهر همدان (۱۳۹۵) و تراکم ناشی از کاربری‌ها اعم از کاربری‌های در مقیاس محلی و کاربری‌های موجود در مقیاس فرامحله‌ای مورد مطالعه و برداشت قرار گرفته است. گفتنی است که در جهت به دست آوردن آمار واقعی و مؤثر، تراکم جمعیتی ساکن و تراکم جمعیتی محیطی حاصل از کاربری‌های فرامحله‌ای - از جمله کاربری‌های آموزشی متعدد در محله - توأمان مورد سنجش واقع شده‌اند. در برداشت اطلاعات پیرامون نقش مکان به چگونگی دید پی‌درپی، حس مکان، بهداشت محیط، بهداشت بصری، بهداشت رفتاری و فضاهای پنهان در فضاهای شهری عمومی پرداخته شده است.

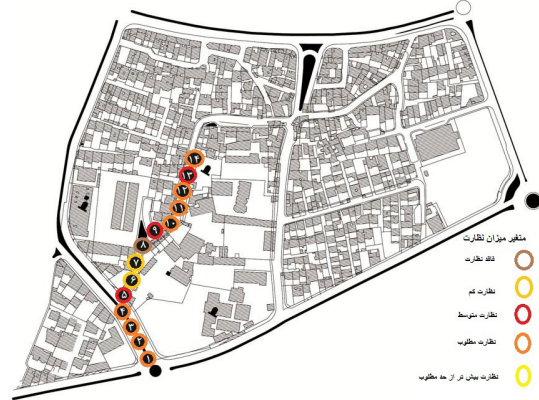
متغیر وابسته تخریب‌گرایی در همه معابر محله برج قربان برداشت و فرض بر این در نظر گرفته شده که همه معابر دارای پراکنش یکسان افراد بالقوه تخریب‌گرا هستند. گرچه انتظار می‌رود در مجاورت کاربری‌های آموزشی فرامحله‌ای متعدد در محله با توجه به سن و جنسیت و همچنین پایگاه اجتماعی افراد میزان بیشتری از تخریب‌ها صورت گرفته باشد. تصویرهای شماره ۳-۶ نمونه‌ای از برداشت داده‌های ثبت شده متغیرها در فضای عمومی منتهی به بنای گردشگری برج قربان - با طیف پنج‌تایی - است.



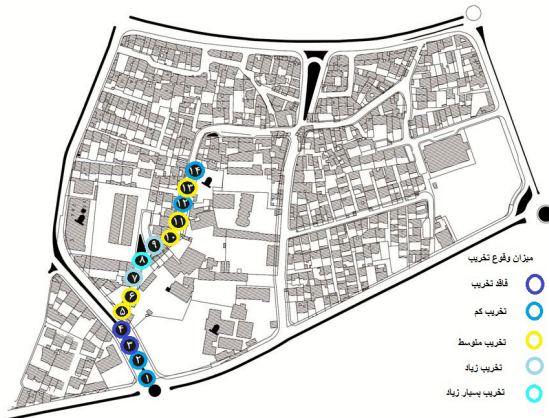
تصویر شماره ۲: نمونه‌ای از دید پی‌درپی و اینجا و آنجا در محله برج قربان



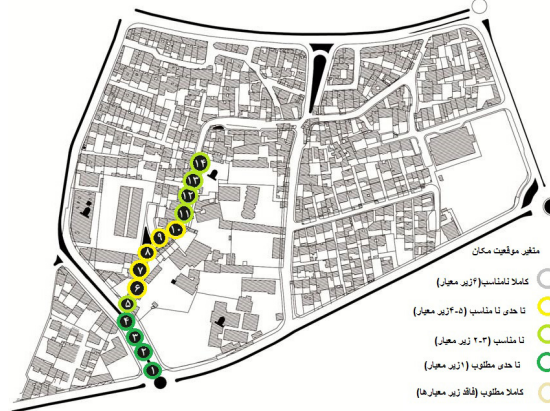
تصویر شماره ۴: متغیر تراکم جمعیتی



تصویر شماره ۳: متغیر میزان نظارت



تصویر شماره ۶: متغیر میزان تخریب



تصویر شماره ۵: متغیر مکان

۴٫۱. تجزیه و تحلیل

درآمار توصیفی و تجزیه و تحلیل متغیرها در ابتدا مهم‌ترین شاخص‌های مرکزی و پراکندگی متغیردهی ارائه شده است. از بین شاخص‌های مرکزی، میانگین و میانه و از شاخص‌های پراکندگی، انحراف معیار متغیره استفاده شده است. این آزمون در سطح اطمینان ۹۵ درصد صورت گرفته است. بنابراین سطح خطا ۵٪ است. به عبارت دیگر سطح خطا ۵٪ = است. براساس نتایج مندرج در جدول شماره ۴ مقدار معناداری

۰٫۰۰۰۰۰ به دست آمده که کوچکتر از سطح خطا (۰٫۰۵) محاسبه شده است. بنابراین موارد فرض صفر رد می‌شود. همچنین حد بالا و پایین فاصله اطمینان مقداری بزرگتر از صفر بوده (مثبت) و با توجه به این که مقدار میانگین عددی بزرگتر از ۳ به دست آمده (برداشت داده‌ها براساس طیف پنج تایی لیکرت بوده است)، ادعای مقاله تأیید می‌شود. بنابراین با اطمینان ۹۵ درصد می‌توان گفت در فضاهای شهری عمومی دارای نظارت مطلوب، میزان مخاطرات ادراکی افراد تخریب‌گرا افزایش و در نتیجه رفتارهای تخریب‌گرایانه

کاهش می‌یابد. با اطمینان ۹۵ درصد می‌توان گفت تراکم مطلوب در فضاهای شهری عمومی، موجب افزایش میزان مخاطرات ادراکی افراد تخریب‌گرا و در نتیجه کاهش رفتارهای تخریب‌گرایانه می‌شود. با اطمینان ۹۵ درصد می‌توان گفت موقعیت مکانی مطلوب در فضاهای عمومی شهری موجب افزایش میزان

مخاطرات ادراکی افراد تخریب‌گرا و در نتیجه کاهش رفتارهای تخریب‌گرایانه می‌شود. بنابراین می‌توان عنوان کرد، چگونگی موقعیت مکانی، میزان نظارت و تراکم جمعیتی در فضاهای شهری عمومی بر میزان مخاطرات ادراکی افراد تخریب‌گرا در هنگام ارتکاب به تخریب مؤثر هستند.

جدول شماره ۴: نتایج آزمون t تک نمونه

متغیرها	مقدار t	میانگین	مقدار معناداری	فاصله اطمینان ۹۵٪	
				حد پائین	حد بالا
متغیر نظارت	۶۱٫۷۳	۴٫۷۴۰	۰٫۰۰۰	۱٫۶۸	۱٫۷۹
متغیر تراکم جمعیتی	۲۸٫۳۶	۴٫۴۵	۰٫۰۰۰	۱٫۵۴	۱٫۷۶
متغیر موقعیت مکانی	۳۸٫۷۰	۴٫۴۳۶	۰٫۰۰۰	۱٫۳۶	۱٫۵۳

در این مقاله سعی بر این بوده تا مهم‌ترین عوامل بازدارنده از تخریب در فضاهای عمومی شهر مورد بررسی و تحلیل قرار گیرد. مسائل شهری از جمله مسائل پیچیده‌اند که وابسته به بعد مکان و بعد زمان هستند. بنابراین نمی‌توان برای بررسی و حل مشکل با بررسی یک یا چند بعد از مسئله شهری، دستور کار جامع، کامل و قابل تعمیم به سایر فضاهای شهری را عنوان کرد. تنها انتظار می‌رود نتیجه تحقیق و یا برنامه در راستای هدف و نقطه نظر مشخص، در جهت تعدیل بخشی و یا بهبود و نه حل کامل مسئله عمل کند.

همچنین بررسی موضوع تنها از بعد تخصصی و کارشناسی بدون توجه به ذهنیت شهروندان و آنچه که مردم از فضا درک و برداشت می‌کنند، مانع اعتبار و درستی دریافت اطلاعات می‌شود. در همین جهت برداشت داده‌های مورد نظر مقاله از طریق مشاهدات میدانی عینی، تمرکز بر برداشت و ثبت آنچه که وجود و عینیت دارد، بوده است. در برداشت داده‌ها از طریق توزیع پرسشنامه توجه بیشتر بر ذهنیت افراد و آنچه که از فضا درک و برداشت می‌کنند، است. رویکرد توأمان ذهنی و عینی این مقاله نقش مهمی بر درستی، صحت و تعمیم‌پذیری نتایج حاصل دارد.

بنا بر تجزیه و تحلیل یافته‌ها نقش مکان به عنوان عامل بازدارنده و یا مناسب برای رفتارهای تخریب‌گرایانه تأیید می‌شود. می‌توان عنوان کرد که میان یافته‌های این مقاله و انتظارات نظری، پیشینه پژوهشی مقاله و نمونه مطالعه، پیوند و مطابقت وجود دارد. گرچه انتظار می‌رود نتایج حاصل در سایر نمونه‌های مشابه نیز قابل تعمیم باشد.

۵. نتیجه‌گیری

رویکرد فیزیکی و شهرسازی به عنوان یکی از روش‌های کاهش زمینه‌های تخریب‌گرایی در فضاهای عمومی شهری مطرح است. هدف مطالعه حاضر این بود تا با توجه به این رویکرد، مهم‌ترین شاخص‌های مربوط به موقعیت‌های مکانی در ارتباط با تخریب‌گرایی را مورد بررسی و تحلیل قرار دهد.

براساس مطالعه تحقیقات پیشین در حوزه روان‌شناسی و اجتماعی، بررسی‌ها پیرامون عوامل درونی مؤثر بر تخریب‌گرایی

انجام شده و در نهایت آن دسته از عوامل درونی قابل سنجش در فضاهای عمومی شهری، مشخص و در مدل مفهومی تحقیق قرار گرفت. عوامل درونی زمینه‌ساز تخریب‌گرایی که قابل سنجش در فضای عمومی شهری نیز است، شامل جنسیت، سن و طبقه، درآمد و پایگاه اجتماعی است. در میان عوامل بیرونی، تراکم جمعیتی، نظارت و چگونگی نقش موقعیت مکانی به عنوان مهم‌ترین و تأثیرگذارترین متغیرها بر کاهش و تعدیل زمینه‌های تخریب‌گرایی در فضاهای عمومی شهری عنوان شده است. براساس یافته‌ها، در پاسخ به چگونگی ارتباط بین عوامل درونی و بیرونی مؤثر بر وقوع رفتارهای تخریب‌گرایانه به عنوان یکی از سئوالات مطرح در این مقاله، نتایج حاکی از ایجاد گرایش‌های بالقوه تخریب‌گرایانه در فرد به دلایل درونی است که در مکان‌های خاص بروز پیدا می‌کند. از آنجا که فرد با حضور و فرارگیری در مکان‌ها و موقعیت‌های مکانی مختلف، رفتارهای گوناگونی از خود بروز می‌دهد، شخص تخریب‌گرا نیز مانند هر مجرم دیگری به دنبال مکان مناسب برای وقوع رفتارهای تخریب‌گرایانه است. چنانچه مکانی از دیدگاه شخص مخرب (مجرم) در خطر دیده شدن و عواقب ناشی از آن باشد، این مخاطرات ادراکی ناشی از چگونگی موقعیت مکانی به عنوان عامل بازدارنده از رفتار تخریب‌گرایانه عمل می‌کند.

در پاسخ به چگونگی نقش موقعیت‌های مکانی بر کاهش زمینه‌های تخریب در فضاهای عمومی شهر، در بحث و تجزیه و تحلیل، تأثیر مکان و چگونگی موقعیت‌های مکانی، تراکم جمعیتی و نظارت موجود در فضاهای عمومی شهر بر ایجاد مخاطرات ادراکی تخریب‌گرایان در حین ارتکاب به تخریب (جرم) و نقش بازدارندگی و جلوگیری از وقوع تخریب‌ها از طریق عوامل بیرونی به درستی به اثبات رسید. می‌توان عنوان کرد یافته‌های نظری مقاله با مطالعات (Malleon & Andresen (2016), Lowlin Davis (2010), (Mohseni Tabrizi, (2000), (Tavasoli (1996) مطابقت دارد. بنا بر نتایج حاصل، ضرورت اهمیت توجه به موقعیت مکانی در جهت کاهش، تعدیل و یا از بین بردن رفتارهای تخریب‌گرایانه و در همین راستا افزایش کیفیت زندگی فضاهای عمومی شهر بیش از پیش نمایان است.

با توجه به نتایج مطلوب این مقاله و دستیابی به چگونگی ارتباط

flows within a city. *Crime Science*, 4, 31.

- Felson, M., & Newton, A. (2015). Crime patterns in time and space: The dynamics of crime opportunities in Urban areas. Special issue. *Crime Science*, 4.
- Ghasemi, V., Zolaktaf, V., Noralivand, A. (2009). Sociological Description of Factors Affecting Vandalism and Thuggery in Soccer Sports. *Olympic journal*, 17 year, No. 1. [in Persian]
- Hauber, a.r. 1991, delinquency and vandalism in the netherland public transportation system. Economic research center. Netherlands
- Home Office (2013). Theft from the person: Information pack for partners. London: Home Office
- Hoseini, S.B, Kameli, M. (2012). Spatial Analysis of Contemplation, Conflict and Evil Causes by Geographic Information System (Case Study: Qom City), *daneshe entezami Journal*, 15rd time, No. 3, autumn. [in Persian]
- Jeikobz, J. (2006), The death and life of big American cities, Translator: Parsi.H. Tehran. [in Persian]
- Joon TagCho, Jisun Park, 2017, Exploring the effects of CCTV upon fear of crime: A multi level approach in Seoul, *International Journal of Law, Crime and Justice*, Volume 49, June 2017, Pages 35-45.
- Kalen, G. (1998). Selection of Urban Landscape, Translator: Tabibian, M. Tehran daneshgah Press. [in Persian]
- Kautt, P., Kurland, J., & Morina, A. D. (2011). The event effect: Demonstrating the impact-of denominator selection on floor and ceiling crime rate estimates in the context of public events. *Crime rates, types and hot spots*. Nova Publishers
- Kinney, J. B., Brantingham, P. L., Wuschke, K., Kirk, M. G., & Brantingham, P. J. (2008-Crime attractors, generators and detractors: Land use and urban crime opportunities *Built Environment*, 34, 62-74
- Kurland, J., Johnson, S. D., & Tilley, N. (2014). Offenses around stadiums: A natural experiment on crime attraction and generation. *Journal of Research in Crime and Delinquency*, 51, 5-28.
- LiHe, Antonio, Pez, Desheng Liuc, 2017. Built environment and violent crime: An environmental

بین عوامل درونی و بیرونی (شخصیتی و مکانی) بر تخریب‌گرایی و مشخص شدن نحوه جلوگیری از وقوع رفتارهای تخریب‌گرایانه به صورت ایجاد ترس از تخریب (جرم) و مخاطرات ادراکی تخریب‌گرایان در فضاهای عمومی شهر، تلاش بر آن است تا ادامه تحقیق جنبه دیگری از نحوه جلوگیری از وقوع تخریب‌ها به کمک عوامل بیرونی به صورت کاهش و تعدیل میل به تخریب و تخریب‌گرایی در جهت سالم‌سازی محیط و فضاهای عمومی شهر پرداخته شود.

References:

- Alavi, S.A, Hoseini, S.M, Ebrahimi, M. (2014). Investigating the Impact of Environmental Quality on Vandalist Behaviors (Case Study: Mashhad City). *Joghrafiaye ensani Research journal*, Second Year, No. 8, Winter 2014. [in Persian]
- Aldrin, Abdullah, Mohd Salleh, Mohd Najib, Md Sakip, Siti Rasidah, 2012, Fear of Crime in Gated and Non-gated Residential Areas, *Asia Pacific International Conference on Environment-Behaviour Studies*, Salamis Bay, Conti Resort Hotel, Famagusta, North Cyprus, 7-9 December 2012.
- Andresen, M., & Malleson, N. (2011). Testing the stability of crime patterns: Implications-for theory and policy. *Journal of Research in Crime and Delinquency*, 48, 58-82.
- Andresen, M. A. (2006). Crime measures and the spatial analysis of criminal activity-British *Journal of Criminology*, 46, 258-285.
- Andresen, M. A. (2011). The ambient population and crime analysis. *The Professional-Geographer*, 63, 193-212.
- Andresen, M. A., & Jenion, G. W. (2010). Ambient populations and the calculation of crime rates and risk. *Security Journal*, 23, 114-133.
- Brantingham, P. L., & Brantingham, P. J. (1993). Nodes, paths and edges: Considerations-on the complexity of crime and the physical environment. *Journal of Environmental Psychology*, 13, 3-28.
- Clarke, r. v. g. 1991. tracking vandalism. a home office research unit report, London.
- Esmaeilpourhamedani, S. (2013). Urban Growth Strategy Analysis for Sustainable Development with Emphasis on Compact Growth Pattern Case Study: Hamedan City Growth, The First National Symposium on Smart City, aali Sepehr Institute, Isfahan. [in Persian]
- Felson, M., & Boivin, R. (2015). Daily crime

- M. E. (1989). Hot spots of predatory crime: Routine activities and the criminology of place. *Criminology*, 27, 27-5.
- Tavasoli, M.(1996). Principles and Methods of Urban Design and Residential Spaces in Iran, Vol. 1, markaz e motaleat va tahghighat e shahrsazi va memari iran. [in Persian]
 - Thompson, Kirrilly,Offler, Naomi,Hirscha, Lily, Daniell, Everya, Matthew,,2012,From broken windows to a renovated research agenda: A review of the literature on vandalism and graffiti in the rail industry, J.ThomasaDrewDawsona
 - Weisburd, D, & Amram, S, (2014). The lawof concentrations of crime at place: The case of Tel Aviv-Jaffa. *Police Practice and Research*, 15, 101-114.
 - Weisburd, D. L., Groff, E. R., & Yang, S. -M. (2012). *The criminology of place: Street segments and our understanding of the crime problem*. Oxford; New York: OUP US.
 - audit approach using Google Street View, Volume 66, November 2017, Pages 83-95.
 - Lowlin Davis,(2010). *Secure Places for Crime Prevention and Prevention*, Translator: Honarvar .M, Amini, Arman Shahr. [in Persian]
 - Maghsoudi, S, Bani-Fatemeh, Z.(2003). Analysis of the content of wall-classes of classrooms in Kerman University of Shahid Bahonar. *Refah e ejtemai Research Papers*,N. 13. [in Persian]
 - Malleeson, Nick,. Andresen, Marti , 2016,Exploring the impact of ambient population measures on London crime hotspots,School of Geography, University of Leeds, Leeds LS2 9JT, UK Institute for Canadian Urban Research Studies.
 - Mapping Organization of Hamedan Province, (2015). [in Persian]
 - Marsh,P. et all(1996)"Football Violence In Europe", Amsterdam School For Social Issues Research Center.
 - Mohseni Tabrizi, A. (2000). Theoretical and Empirical Foundations and vandalism: A Review of the Findings of a Study. *Oloum ejtemai journal* ,N. 16: 227-193. [in Persian]
 - Mohseni Tabrizi, A, Ghahremani, S, Yahak, S. (2011). *Urban Defenseless Spaces and Violence (A Case Study of Dwelling Spaces in Tehran)*. *Jamehe shenasi karbordi*,N. 22: 70- 51. [in Persian]
 - Mohseni Tabrizi, A. (2004). *Vanalism, The Basics of Social Psychology*. Tehran: Aan Publications. [in Persian]
 - Mohseni Tabrizi, A. et al. (1997). *The issue of vandalism in Tehran and ways of preventing and treating it*. Tehran: Deputy of Social Affairs of Tehran Municipality and Institute of Social Studies and Research of Tehran University. [in Persian]
 - Navah, A. Kupai, M.(2011). *Social and Personality Factors Affecting Vandalism (Subversion) among High School Students in Ahvaz City*. *Motaleat tosehe ejtemai iran Journal* . 4 year, N.2. [in Persian]
 - Office for National Statistics (2014a). Chapter 1: Property crime — Overview. *Crime statistics ,focus on property crime, 2013/14 Release*. London: Office for National Statistic.
 - Organization of Statistics of Iran ,(2015). [in Persian]
 - Sherman, L.W., Gartin, P. R., & Buerger,