

Conceptualization of Novel Entrepreneurial-Oriented Models in New Towns with an Emphasis on Sustainable Urban Development (Case Study: Parand New Town)

Ehsan Darvishi- Department of Geography, Faculty of Humanities, Islamic Azad University, Yadegr-e Imam Khomeini Branch, Shahr-e Rey, Tehran, Iran.

Ali Shamsoddini¹- Department of Urban Planning and Architecture, Shiraz Branch, Islamic Azad University, Shiraz, Iran.

Mohammad Hemmati- Department of Geography, Faculty of Humanities, Islamic Azad University, Yadegr-e Imam Khomeini Branch, Shahr-e Rey, Tehran, Iran.

Received: 5 July 2025 Accepted: 13 September 2025

Highlights

- Identification of five systemic dimensions hindering entrepreneurship in Iranian new towns.
- Institutional–governance fragmentation identified as the primary barrier to urban sustainability.
- Proposal of a localized three-level model (Structural, Institutional, Socio-cultural) for Parand.
- Transitioning new towns from “dormitory functions” to “innovation-driven ecosystems.”
- Leveraging the creative economy as a strategic catalyst for urban resilience and identity.

Extended Abstract

Introduction

Over more than two decades of implementing new-town development policies in Iran, key objectives such as sustainable employment generation, economic self-sufficiency, and social stability have not been fully realized. Much of the domestic literature and planning practice has remained focused on physical and demographic dimensions, while the systematic conceptualization and localization of sustainable urban entrepreneurship have received limited attention. In contrast, successful international experiences demonstrate that the integration of local institutions, innovation ecosystems, and social participation can significantly enhance urban sustainability and long-term resilience.

Parand New Town—the largest new town in Iran—faces a combination of institutional–governance fragmentation, economic dependency, socio-cultural constraints, technological deficiencies, and spatial inefficiencies. These challenges have collectively prevented the formation of an entrepreneurial ecosystem aligned with sustainable urban development. As a result, Parand has largely maintained a “dormitory town” character, with strong functional dependency on the metropolitan core, rather than evolving into a self-sustaining, innovation-driven urban system. Accordingly, the central research question of this study is: How can a novel, localized, entrepreneurial-oriented model be conceptualized for Parand New Town that draws critically on global experiences while addressing local institutional, economic, and socio-cultural barriers to sustainable urban development?

¹ Correspondence to: Ali.Shamsoddini@Yahoo.com

Theoretical Framework

The study is grounded in contemporary theories of urban entrepreneurialism, sustainable urban development, and the creative economy. While early entrepreneurial-city models emphasized competitiveness, economic growth, and place marketing, more recent approaches highlight collaborative governance, innovation, social capital, and environmental sustainability as essential pillars of urban resilience. International evidence suggests that entrepreneurial success in cities depends on the interaction and mutual reinforcement of governance structures, economic and financial systems, human and social capital, innovation infrastructures, and supportive physical environments.

Based on an extensive review of international and national literature, five fundamental dimensions of entrepreneurial development in new towns were identified:

1. Institutional–governance,
2. Economic,
3. Socio-cultural,
4. Technological–knowledge-based, and
5. Physical–environmental.

These dimensions constitute the analytical framework for explaining both barriers and enabling factors in the case of Parand New Town. This framework allows the research to bridge global theoretical debates with context-specific dynamics, thereby contributing to the localization of entrepreneurial and sustainability concepts in the Iranian new-town context.

Methodology

This research is applied in purpose and qualitative in nature, adopting a descriptive–analytical and explanatory approach. A multi-stage research strategy was employed, combining documentary analysis, analytical reasoning, and fieldwork. Documentary analysis focused on international and national studies related to urban entrepreneurship, creative economy strategies, and sustainable development in new towns, as well as policy documents and planning reports relevant to Parand.

In the fieldwork phase, 15 semi-structured interviews were conducted with experts, urban planners, academics, and practitioners familiar with Parand New Town and its governance and development processes. Participants were selected using purposive sampling to ensure that a range of institutional, professional, and experiential perspectives were captured. Interviews continued until theoretical saturation was achieved and no substantially new themes emerged.

Data were analyzed through thematic analysis using MAXQDA software. The coding process resulted in 136 initial (open) codes, which were refined into 21 intermediate (axial) codes and ultimately synthesized into five overarching thematic categories aligned with the theoretical framework. Throughout the analysis, efforts were made to maintain rigor and trustworthiness through systematic coding, iterative comparison of themes, and careful documentation of interpretive decisions.

Results and Discussion

The findings indicate that the barriers to entrepreneurial development in Parand are structural, interconnected, and multi-dimensional. The institutional–governance dimension emerged as the most dominant and influential theme. Institutional and managerial fragmentation, weak network governance, overlapping mandates, and lack of coordination among local bodies—such as the municipality, the new town development company, and sectoral agencies—have led to policy inconsistency, delays in entrepreneurial projects, and limited social participation. This fragmentation undermines coherent strategic planning and hampers the implementation of integrated entrepreneurial policies.

Within the economic dimension, strong dependence on external financial resources, the absence of local investment and guarantee funds, and weak entrepreneurial urban branding have reduced investment attractiveness and encouraged the out-migration of entrepreneurs to larger metropolitan areas. The lack of diversified local

revenue sources and limited support instruments for small and medium-sized enterprises (SMEs) further weaken the economic base of Parand and its capacity to retain creative and entrepreneurial human capital.

The socio-cultural dimension highlights the prevalence of an employee-oriented culture, risk aversion, and a persistent gap between university education and labor market needs. These factors undermine entrepreneurial motivation, weaken local human capital development, and discourage experimentation and innovation. The persistence of informal norms favoring job security over entrepreneurial risk-taking contributes to a fragile entrepreneurial culture in the new town.

The technological-knowledge-based dimension reveals an underdeveloped innovation ecosystem, limited university-industry linkages, and insufficient deployment of smart urban technologies. These shortcomings restrict the growth of knowledge-based entrepreneurship and start-ups and prevent Parand from positioning itself as a node in national and regional innovation networks. The absence of incubators, accelerators, and dedicated innovation spaces further diminishes opportunities for collaboration and experimentation.

Finally, the physical-environmental dimension points to inefficiencies in shared spaces, innovation zones, and flexible urban environments, which limit interaction, collaboration, and creative activities essential for entrepreneurial ecosystems. The spatial structure of Parand, dominated by residential blocks and functionally mono-dimensional land uses, has not been fully adapted to support mixed-use, vibrant, and inclusive urban environments that typically foster entrepreneurial activity.

A comparative analysis with successful international cases—such as Bristol, Florianópolis, Shanghai, and Dublin—demonstrates that these challenges can be addressed through integrated governance systems, localized financial mechanisms, creative economy strategies, and place-based urban design interventions. Drawing on these experiences and the empirical findings, the study proposes a localized entrepreneurial-oriented model for Parand structured across three levels:

- **Structural-policy level** (reforming governance and regulatory frameworks, embedding entrepreneurship in strategic plans),
- **Institutional-operational level** (creating coordinating bodies, local funds, and supportive intermediary organizations), and
- **Socio-cultural level** (fostering entrepreneurial culture, strengthening networks, and enhancing human capital and participatory capacities).

Conclusion

The findings confirm that the creative economy can function as one of the most effective strategies for enhancing urban resilience, sustainable employment, and quality of life in new towns. The case of Parand demonstrates that cultural, creative, and innovation-based capacities can attract creative human capital, strengthen social cohesion, and contribute to economic diversification. An integrated entrepreneurial-oriented model enables new towns to move beyond a purely residential or dormitory function and transform into centers of innovation, value creation, and urban identity.

The results are consistent with international theories such as Florida's creative class and the urban regeneration perspectives of Scott and Landry, as well as national studies emphasizing the role of creative industries in sustainable development. From a policy perspective, the study highlights the necessity of embedding entrepreneurial and creative economy strategies within urban and regional development plans, strengthening institutional coordination, investing in innovation and cultural infrastructures, and redefining the role of new towns within broader spatial planning policies. In doing so, new towns like Parand can gradually reposition themselves as active, resilient, and opportunity-rich urban spaces rather than peripheral residential extensions of major metropolitan cores.

Keywords: New Towns, Urban Entrepreneurship, Sustainable Development, Modern Urban Patterns, Parand New Town.

Acknowledgment

The authors would like to express their sincere gratitude to all experts, urban planners, academics, and practitioners who participated in the semi-structured interviews and generously shared their knowledge and professional experiences regarding Parand New Town. Their valuable insights substantially enriched the empirical foundation and analytical rigor of this study. The authors also wish to acknowledge that this article is based on the doctoral dissertation titled “Conceptualization and Development of Novel Entrepreneurial-Oriented Models in New Towns with Emphasis on Sustainable Urban Development (Case Study: Parand New Town).” The research was conducted without any financial support from funding agencies, and there is no conflict of interest.

Citation: Darvishi, E; Shamsoddini, A; Hemmati, M. (2026) Conceptualization of Novel Entrepreneurial-Oriented Models in New Towns with an Emphasis on Sustainable Urban Development (Case Study: Parand New Town), *Motaleate Shahri*, 15 (57), 89–106. Doi: 10.22034/urbs.2025.144018.5183.

Copyrights:

Copyright for this article is retained by the author(s), with publication rights granted to Motaleate Shahri. This is an open-access article distributed under the terms of the Creative Commons Attribution License (<http://creativecommons.org/licenses/by/4.0>), which permits unrestricted use, distribution, and reproduction in any medium, provided the original work is properly cited



تبیین و ارائه الگوهای نوین کارآفرین محور در شهرهای جدید با تأکید بر توسعه پایدار شهری (نمونه مورد مطالعه: شهر جدید پرند)^۱

احسان درویشی، دانشجوی دکتری، گروه جغرافیا، دانشکده علوم انسانی، دانشگاه آزاد اسلامی، واحد یادگار امام خمینی (ره) شهرری، تهران، ایران.
علی شمس الدینی^۲، دانشیار رشته جغرافیا و برنامه‌ریزی روستایی، گروه شهرسازی و معماری، واحد شیراز، دانشگاه آزاد اسلامی، شیراز، ایران.
محمد همتی، استادیار رشته جغرافیا و برنامه‌ریزی روستایی، گروه جغرافیا، دانشکده علوم انسانی، واحد یادگار امام خمینی (ره) شهرری، دانشگاه آزاد اسلامی، تهران، ایران.

تاریخ دریافت: ۱۴ تیر ۱۴۰۴ تاریخ پذیرش: ۲۲ شهریور ۱۴۰۴

چکیده

کارآفرینی در شهرهای جدید می‌تواند به‌عنوان محرکی اساسی برای ایجاد اشتغال، ارتقای کیفیت زندگی و تحقق توسعه پایدار شهری عمل کند. هدف پژوهش حاضر، تبیین و ارائه الگوهای نوین کارآفرین محور در شهرهای جدید با تأکید بر توسعه پایدار شهری و با مطالعه موردی شهر پرند است. پژوهش از نظر هدف، کاربردی و از نظر روش، کیفی با رویکرد توصیفی-تحلیلی انجام شده است. داده‌ها با بهره‌گیری از تحلیل اسنادی و مصاحبه نیمه‌ساخت‌یافته با خبرگان جمع‌آوری و با روش تحلیل مضمون بررسی شد. نتایج نشان داد که پنج بعد نهادی-حاکمیتی، اقتصادی، اجتماعی-فرهنگی، فناوریانه-دانشی و کالبدی-محیطی، چارچوب اصلی توسعه کارآفرینی در شهرهای جدید را تشکیل می‌دهند. در این میان، گسست نهادی و مدیریتی، وابستگی مالی به سرمایه‌های بیرونی، فرهنگ ریسک‌گریزی و شکاف مهارتی دانشگاه و بازار از مهم‌ترین موانع توسعه کارآفرینی در پرند شناخته شدند. تحلیل تطبیقی با نمونه‌های جهانی نشان داد که تقویت نهادهای مشارکتی، ایجاد صندوق‌های مالی محلی، ارتقای مهارت‌های کارآفرینانه و بازطراحی فضاهای شهری می‌تواند زمینه‌ساز شکل‌گیری زیست‌بوم کارآفرین محور در پرند شود. بر این اساس، الگوی پیشنهادی پژوهش در سه سطح ساختاری-سیاستی، نهادی-عملیاتی و اجتماعی-فرهنگی ارائه گردید که اجرای آن می‌تواند به بهبود شاخص‌های پایداری و افزایش کیفیت زندگی در شهرهای جدید کمک نماید.

واژگان کلیدی: شهرهای جدید، کارآفرینی شهری، توسعه-پایدار، الگوهای نوین شهری، شهر جدید پرند.

نکات برجسته

- شناسایی پنج بُعد سیستمی بازدارنده‌ی کارآفرینی در شهرهای جدید ایران.
- پراکندگی نهادی-حکمرانی به‌عنوان اصلی‌ترین مانع پایداری شهری شناسایی شد.
- ارائه یک الگوی بومی سه‌سطحی برای پرند شامل: ساختاری، نهادی و اجتماعی-فرهنگی.
- گذار شهرهای جدید از «کارکرد خوابگاهی» به «اکوسیستم‌های نوآوری‌محور».
- بهره‌گیری از اقتصاد خلاق به‌عنوان محرک راهبردی تاب‌آوری و هویت شهری.

^۱ این مقاله برگرفته از رساله دکتری رشته برنامه‌ریزی شهری با عنوان "تبیین و ارائه الگوهای نوین کارآفرین محور در شهرهای جدید با تأکید بر توسعه پایدار شهری (نمونه موردی: شهر جدید پرند)" است که توسط نویسنده اول و با راهنمایی نویسنده دوم و مشاوره نویسنده سوم در دانشگاه آزاد اسلامی واحد یادگار امام خمینی (ره) شهر ری در حال انجام است.

^۲ ایمیل نویسنده مسئول: Ali.Shamsoddini@Yahoo.com

۱. مقدمه

رشد فزاینده شهرنشینی در ایران که ناشی از مهاجرت گسترده از مناطق روستایی به شهرها و افزایش جمعیت شهری است، باعث ایجاد فشارهای فراوان بر کلانشهرها شده است (Shamsodini et al., 2024; Shamsodini, 2025). این فشارها شامل گسترش حاشیه‌نشینی، افزایش بیکاری پنهان، و بروز آسیب‌های اجتماعی و اقتصادی است که ناشی از تمرکزگرایی و الگوی توسعه تک‌محوری شهری است (Novabakhsh & Fathi., 2007). در پاسخ به این چالش‌ها، سیاست ایجاد شهرهای جدید در حومه کلانشهرها به منظور ساماندهی جمعیت و کاهش بار جمعیتی این شهرها در دستور کار وزارت راه و شهرسازی قرار گرفت (Hoseinzadeh Dalir et al., 2011:5; Roshanaei et al., 2024:155). هدف اصلی این شهرها، تمرکززدایی از مراکز شهری بزرگ و توزیع متوازن‌تر جمعیت و فعالیت‌های اقتصادی در سطح منطقه‌ای است که در چارچوب طرح آمایش سرزمین به عنوان راهکاری برای توازن ساختار فضایی و توسعه پایدار مطرح شده است (Rajaei et al., 2022:1). با این حال، مطالعات نشان می‌دهد که شهرهای جدید با مشکلاتی مانند کمبود فرصت‌های شغلی پایدار، ضعف در زیرساخت‌ها و خدمات و عدم تطابق با ویژگی‌های فرهنگی و اجتماعی منطقه مواجهند که مانع از جذب جمعیت هدف شده و کارایی آنها را کاهش داده است (Shali et al., 2024:228).

چالش‌های شهرهای جدید در یک چرخه متقابل قرار دارند و هر مشکل می‌تواند باعث تشدید مشکلات دیگر شود. برای مثال، افزایش بیکاری می‌تواند منجر به ضعف هویت شهری شود و این در نوبه خود باعث کاهش توسعه زیرساخت‌ها می‌شود که در نتیجه پویایی اقتصادی شهر را تحت تأثیر قرار می‌دهد. بیکاری در شهرهای جدید از جمله چالش‌هایی است که در جنبه‌هایی مانند توزیع نامتوازن شغل‌ها در مناطق شهری و حومه شهر، نیاز به دسترسی مناسب به حمل‌ونقل عمومی برای دسترسی به مراکز اشتغال و تأثیر مستقیم بر کیفیت زندگی و پایداری جمعیت شهر وجود دارد (Gale et al., 2001). ضعف هویت شهری در شهرهای جدید به دلایلی از جمله عدم تطابق بین توسعه فیزیکی و نیازهای اجتماعی ساکنان (Chung et al., 2025)، نیاز به فضاهای فرهنگی و اجتماعی متنوع و اهمیت مشارکت فعال جامعه در شکل‌گیری هویت شهری تشدید می‌شود. نبود زیرساخت‌های اشتغال از جنبه‌های نابرابری در دسترسی به زیرساخت‌های پایه، نیاز به برنامه‌ریزی جامع برای توسعه زیرساختی و تأثیر مستقیم بر جذب سرمایه‌گذاری و ایجاد اشتغال به عنوان چالش در شهرهای جدید قابل بررسی است (Pandey et al., 2025:1). کاهش پویایی اقتصادی نتیجه

توزیع نامتوازن فعالیت‌های اقتصادی در مناطق مختلف شهر، نیاز به رویکرد سیستمی در مدیریت شهری (Chung et al., 2025) و اهمیت هماهنگی بین بخش‌های مختلف شهر است (Gale et al., 2001). چالش‌های اصلی شهر جدید پرند شامل مشکلات اقتصادی، مشکلات هویتی، زیرساختی و خدماتی متعدد است که کیفیت زندگی ساکنان را تحت تأثیر قرار داده است. از مهم‌ترین چالش‌ها می‌توان به کمبود و ناکافی بودن حمل‌ونقل عمومی، تأمین پایدار آب، برق و گاز در برخی فازها، کمبود مراکز آموزشی، درمانی، فرهنگی و ورزشی اشاره کرد که پاسخگوی نیاز جمعیت رو به افزایش نیستند. از نظر زیست‌محیطی، پرند با آلودگی هوا، مشکلات دفع زباله و استفاده نادرست از منابع طبیعی روبه‌رو است. علاوه بر این، مسائل اجتماعی مانند افزایش سرقت، جرم، قتل، خودکشی، اعتیاد و بیکاری نیز از دغدغه‌های جدی ساکنان به شمار می‌روند. یکی دیگر از چالش‌های مهم، وجود تعداد زیادی مسکن خالی است که به دلیل مشکلات مالکیتی یا عدم استقبال متقاضیان بلااستفاده مانده‌اند. همچنین مشکلات هماهنگی با شهرهای همجوار و احتمال پراکندگی منابع مالی و انسانی در مدیریت مستقل پرند، از دیگر مسائل پیش روی این شهر است (Sharifi & Fallah Heidari., 2016:2; Soufi et al., 2021:41; Mousavi et al., 2019:40).

با گذشت بیش از دو دهه از سیاست ایجاد شهرهای جدید در ایران، بخشی از اهدافی چون جذب جمعیت و اشتغال پایدار هنوز تحقق کامل نیافته و ادبیات داخلی نیز عمدتاً بر ابعاد کالبدی/جمعیتی متمرکز بوده و نقش کارآفرینی پایدار به‌صورت نظام‌مند تبیین و بومی‌سازی نشده است. در حالی که نمونه‌های موفق جهانی نشان می‌دهند ترکیب نهادهای محلی، زیست‌بوم نوآوری و مشارکت اجتماعی می‌تواند مسیر پایداری شهری را هموار کند. این الگوها در ایران کمتر ترجمان سیاستی یافته‌اند. شهر جدید پرند - به‌عنوان بزرگ‌ترین شهر جدید کشور - با مجموعه‌ای از موانع نهادی-حاکمیتی، اقتصادی و اجتماعی-فرهنگی و نیز نارسایی‌های فناورانه و فضایی روبه‌روست که مانع شکل‌گیری زیست‌بوم کارآفرینی هم‌راستا با پایداری شده است. از این‌رو پرسش محوری این پژوهش آن است که چگونه می‌توان با اتکا به کارآفرینی شهری و بهره‌گیری انتقادی از تجارب جهانی، الگویی نوین و بومی‌سازی‌شده برای پرند طراحی کرد که ضمن رفع موانع نهادی، اقتصادی و فرهنگی، تحقق توسعه پایدار شهری را تسهیل کند؟ این خلأ علمی و نیاز عملی، ضرورت انجام پژوهش حاضر و ارائه الگوی پیشنهادی را توجیه می‌کند.

۲. ادبیات نظری

از آنجایی که اکثریت جمعیت جهان اکنون در مناطق شهری ساکن هستند، شهرها در قرن بیست و یکم به مکان‌های اصلی ریسک و فرصت تبدیل شده‌اند. شهرها با چالش‌های فزاینده‌ای از جمله فوریت‌های اقلیمی، نابرابری‌های اجتماعی، تحولات سیاسی و بحران‌های بهداشتی روبه‌رو هستند، در حالی که همزمان به عنوان مراکز نوآوری، دانش و تنوع فرهنگی عمل می‌کنند (O'Clery, 2023:857). این دوگانگی، مراکز شهری را در خط مقدم تلاش‌های توسعه پایدار قرار داده است؛ با توجه ویژه در اهداف توسعه پایدار سازمان ملل متحد (به ویژه SDG 11) که بر ایجاد شهرها و جوامع پایدار متمرکز است. مفهوم توسعه پایدار شهری در پاسخ به نگرانی‌های فزاینده زیست‌محیطی، تغییرات اقلیمی و کمبود منابع تکامل یافته است. این مفهوم بر چهار رکن اساسی استوار است: ابعاد نهادی، اجتماعی، زیست‌محیطی و اقتصادی که باید برای دستیابی به نتایج واقعاً پایدار به طور هماهنگ عمل کنند (Alsubeh, 2017:128). شهرسازی پایدار مدرن از چندین جنبش تأثیرگذار، از جمله رشد هوشمند، شهرسازی نوین و جنبش ساختمان سبز، الهام گرفته است. این رویکردها هم‌مبانی نظری و هم دستورالعمل‌های عملی برای اجرای پایداری زیست‌محیطی در بافت‌های شهری ارائه می‌دهند (Fu, 2023:40). چالش‌های پیش روی شهرهای معاصر فراتر از نگرانی‌های زیست‌محیطی است و شامل کاهش دسترسی به مواد اولیه، فضای فیزیکی محدود، افزایش نابرابری درآمدی، تهدید سلامت انسان و امنیت غذایی، فشارهای مهاجرت و تغییرات جمعیتی می‌شود. این مسائل پیچیده، رویکردهای نوآورانه‌ای را برای توسعه شهری می‌طلبند که از نظر اجتماعی، زیست‌محیطی و فرهنگی حساس باشند (Naumann et al., 2018:197). چنین رویکردهایی باید همزمان آسیب‌پذیری انسان و اثرات زیست‌محیطی را کاهش دهند و در عین حال انسجام اجتماعی را ایجاد کنند، از پایداری زیست‌محیطی حمایت کنند و دسترسی عادلانه به منابع شهری را تضمین کنند.

۲.۱. تکامل کارآفرینی‌گرایی شهری

کارآفرینی شهری نشان‌دهنده یک تغییر اساسی در نحوه اداره و توسعه شهرداری و از رویکردهای مدیریتی سنتی به سمت استراتژی‌های فعال‌تر و بازارمحور حرکت می‌کند. این مفهوم ریشه در این درک دارد که شهرها به عنوان "ماشین‌های رشد" عمل می‌کنند، جایی که میل به گسترش، انگیزه اصلی برای اجماع بین ذی‌نفعان خصوصی و دولتی در مورد توسعه زمین را فراهم می‌کند (Lin, 2017:38; Molotch, 1976:310). رشد که با گسترش صنایع، افزایش فعالیت تجاری، توسعه فشرده

زمین، تراکم جمعیت بالاتر و افزایش فعالیت مالی مشخص می‌شود، ارزش زمین را افزایش می‌دهد و انباشت سرمایه سوداگرانه را تحریک می‌کند (Lin, 2017:38). دیوید هاروی این مفهوم را با این پیشنهاد که شهرها می‌توانند نه تنها به عنوان ظروفی برای فعالیت‌های کارآفرینی عمل کنند، بلکه می‌توانند به عنوان عوامل فعال، مزایای کارآفرینی را دنبال کنند، پیش برد. شهرهایی که کارآفرینی را می‌پذیرند، به بازیگران استراتژیکی تبدیل می‌شوند که از استراتژی‌های رقابتی، رویکردهای فعال و تصاویر نوآورانه برای ایجاد استراتژی‌های مبتنی بر جغرافیا استفاده می‌کنند که رقابت ساختاری آنها را برای جذب سرمایه سیار افزایش می‌دهد (Harvey, 1989:5; Lin, 2017:40). در عمل، کارآفرینی شهری اغلب از طریق پروژه‌های بزرگ بازسازی شهری و رویدادهای دیدنی که توسط بازیگران قدرتمند سازماندهی شده‌اند، آشکار شده است. این پروژه‌ها بخش‌های منحصراً فردی از شهر را ایجاد می‌کنند و اشکال جدیدی از حکمرانی را نشان می‌دهند که هم نتایج مثبت و هم شکست‌های قابل توجهی را به همراه داشته‌اند و بحث‌های مداومی را در مورد اثربخشی آنها ایجاد کرده‌اند (Cuenya et al., 2011:30). توسعه شهرهای جدید چین نمونه‌ای از این رویکرد است، به طوری که دولت‌های شهری از پروژه‌های بزرگ شهرهای جدید به عنوان عناصر اصلی استراتژی‌های رشدگرا برای ارتقای توسعه اقتصادی، ایجاد تصاویر پویا از شهر و افزایش رقابت‌پذیری شهری استفاده می‌کنند. با این حال، تحقیقات نشان می‌دهد، شهرهایی با وابستگی کمتر به رشد فیزیکی و اقتصادی، تمایل دارند هنگام برنامه‌ریزی و اجرای پروژه‌های شهرهای جدید، بر کیفیت محیط ساخته شده تأکید کنند و به طور مؤثرتری به توسعه پایدار شهری بپردازند (Song et al., 2020:11). این مشاهده نشان دهنده یک تکامل مهم در کارآفرینی شهری به سمت مدل‌های پایدارتر است.

در واقع، سال‌های اخیر شاهد ظهور اشکال جایگزین کارآفرینی شهری بوده‌ایم که به محیط‌زیست‌گرایی، شمول اجتماعی و خلاقیت مردمی اولویت می‌دهند. این رویکردهای جدیدتر صرفاً اقتباس‌های پس از ریاضت اقتصادی نیستند، بلکه نشان‌دهنده شناسایی فضاهای کارآفرینی جایگزین و تجلیات متنوع شیوه‌های ایدئولوژیک هستند. مشارکت سرمایه سبز بریستول نمونه‌ای از این تکامل است که با تقویت نقش سازمان‌های جامعه مدنی در ایجاد آینده‌های پایدار شهر، صراحتاً از مدل‌ها و بازیگران سنتی سیاست شهری فاصله می‌گیرد (Ersoy et al., 2019:793). مدل‌های توسعه شهری مدرن به طور فزاینده‌ای با نظریه‌های رشد اقتصادی و شهرسازی جدید مرتبط هستند و عناصری از مفاهیم مختلف شهری از جمله توسعه پایدار، شهرهای سالم، شهرهای فراگیر، شهرهای

در محیط‌های شهری تأثیر می‌گذارد. تحقیقات در ۱۶ شهر، در نُه کشور در حال توسعه، چگونگی تأثیر شاخص‌های جامعه مدنی - از جمله آگاهی زیست‌محیطی، تعداد سازمان‌های غیرانتفاعی و اقدامات پایداری - بر کارآفرینی شهری را برجسته کرده است (Audretsch et al., 2021:4). این یافته‌ها بر اهمیت عوامل فرهنگی و هنجاری در شکل‌دهی رویکردهای کارآفرینی به چالش‌های توسعه شهری تأکید می‌کنند. کارآفرینی مبتنی بر مکان به عنوان یک مدل دیگر، به‌ویژه قدرتمند برای تحولات پایداری شهری ظهور کرده است. این کارآفرینان «دانش عمیقی از محیط محلی، روابط اجتماعی و آرزوهای شخصی» همراه با جای‌گیری در ساختارهای مادی و نهادی شهرها دارند (Luederitz et al., 2023:5). فعالیت‌های آنها به طور خاص بر پرداختن به چالش‌های شهری و بهبود کیفیت زندگی ساکنان شهری متمرکز است که اغلب مستلزم همکاری بین کسب‌وکارها، سازمان‌های مدنی و نهادهای دولتی برای مقابله با مسائلی مانند امنیت غذایی، مسکن، تحرک، نوسازی شهری، بازارهای کار محلی و ظرفیت‌سازی است.

۲.۳. الگوهای کارآفرینی در برنامه‌ریزی و طراحی شهرهای پایدار

طراحی و برنامه‌ریزی پایدار شهر به طور فزاینده‌ای الگوهای کارآفرینی را اتخاذ می‌کند که فراتر از رویکردهای مرسوم برنامه‌ریزی شهری است؛ رویکردهایی که مستلزم «شیوه‌های جدیدی از حکومت محلی نوآورانه است که فرصت‌هایی را برای برنامه‌های آرمانی، مدیریت گذار، فعالیت‌های تحول‌آفرین و عوامل تغییر کارآفرینانه ارائه می‌دهند» تا تحول پایدار شهری را به جای صرفاً توسعه تدریجی هدایت کنند (Schmitt et al., 2024:709). یکی از ویژگی‌های بارز این رویکردهای کارآفرینی، تأکید آنها بر طراحی فرآیند به جای طراحی محصول است. برنامه‌ریزی شهری پایدار مدرن «کمتر در مورد طراحی یا برنامه‌ریزی محصول است، بلکه بیشتر در مورد طراحی تاب‌آورترین فرآیند ممکن، طرحی برای خودسازماندهی در یک چارچوب برنامه‌ریزی رسمی است» (Calabrese et al., 2015). این رویکرد با درگیر کردن کاربران واقعی به عنوان ذی‌نفعان فعال در توسعه مشترک شهرهای خود، ادغام اجتماعی-فضایی و رشد اقتصادی محلی را تقویت می‌کند و سیستم‌های شهری سازگارتری را ایجاد می‌کند.

رویکرد کارآفرینی به طراحی شهر پایدار همچنین به اصول طراحی خاص برای زمینه‌های مختلف می‌پردازد. در آب و هوای گرم و خشک، «اتخاذ یک رویکرد طراحی ترکیبی و فشرده به عنوان یک اقدام محتاطانه ظاهر می‌شود»، در حالی که «به حداقل رساندن وابستگی به خودروها و اولویت دادن به شیوه‌های

کارآفرین، شهرهای هوشمند و شهرهای خلاق را در خود جا می‌دهند. این رویکردهای متنوع هدف مشترک شناسایی منابع، شرایط و مبانی اضافی برای توسعه شهری را دارند (Kostko, 2021: 53). شهرهای بوم‌شناختی (اکوشهرها) جلوه‌ای به‌خصوص قابل توجه از این تکامل را نشان می‌دهند و چشم‌اندازهای شهری جدیدی را به تصویر می‌کشند که شامل دولت‌های کارآفرین و سرمایه در مهندسی و چشم‌اندازسازی محیط‌های شهری است. تلاقی بین کارآفرینی شهری سبز و نوسازی اکولوژیکی، کارآفرینی پایداری شهری را ایجاد کرده است که با بهره‌گیری از مفهوم تخریب خلاق، ایجاد سیستم‌های اقتصادی-محیطی-شهری پایدار را هدایت می‌کند. به عنوان اشکالی از بنگاه‌های شهری کارآفرین سبز، بوم‌شناختی‌ها نیروهای اصلی در گذار به سمت الگوهای توسعه شهری پایدارتر را تشکیل می‌دهند و به عنوان راه‌حل‌های نمونه برای تحول اجتماعی عمل می‌کنند (Bibri, 2021:44).

۲.۲. بازیگران و الگوهای کارآفرینی جدید در توسعه شهر

سال‌های اخیر شاهد ظهور "نسل جدیدی از تاجران مبتنی بر فناوری" هستیم که به عنوان کارآفرینان شهری شناخته می‌شوند (Nuseir et al., 2020). این بازیگران در بازارهای محلی و مدنی، هم به عنوان مصرف‌کننده و هم به عنوان کاربر-تولیدکننده مشارکت می‌کنند و از تخصص، ابزارها و شایستگی‌های فناوری برای مدیریت پروژه‌های مدنی و پیشبرد نوآوری‌ها استفاده می‌کنند. برخلاف مشاغل سنتی متمرکز بر سود، آنها اغلب مدل‌های ترکیبی را اتخاذ می‌کنند که چارچوب‌های تثبیت‌شده را برای پرداختن به چالش‌های شهری ترکیب می‌کنند. این کارآفرینان فرصت‌های تجاری را شناسایی می‌کنند و همزمان با هدف حل مسائل اجتماعی، به مواردی که در ابتکارات شهر هوشمند اولویت‌بندی شده‌اند، رسیدگی می‌کنند. یکی از ویژگی‌های متمایز این کارآفرینان شهری جدید، رویکرد مشارکتی آنهاست. برخلاف ابتکارات پیشین کنشگرانه و از پایین به بالا که با نهادهای مستقر مخالفت می‌کردند، کارآفرینان اجتماعی معاصر «به‌طور فعال به دنبال همکاری با بازیگران مختلف برای دستیابی به اهداف هستند و نوآوری اجتماعی-فنی و پایداری را هدف قرار می‌دهند» (Mens et al., 2021:3). این تغییر نشان‌دهنده تکامل از مقاومت و کنشگری به سمت همکاری سازنده با ذی‌نفعان متعدد برای شکل‌دهی به آینده‌های پایدار شهری است. نکته مهم این است که نهادهای دولتی به‌طور فزاینده‌ای این تلاش‌های کارآفرینانه را به رسمیت می‌شناسند و حتی به‌طور فعال تشویق می‌کنند و پویایی‌های جدیدی را در شبکه‌های حکمرانی شهری ایجاد می‌کنند. زمینه نهادی به‌طور قابل‌توجهی بر فعالیت کارآفرینی

ادغام کارآفرینی با توسعه پایدار شهری در شهرهای جدید، روندی رو به رشد است، زیرا شهرها تلاش می‌کنند تا رشد اقتصادی را با پایداری زیست‌محیطی و اجتماعی متعادل کنند. این رویکرد در نمونه‌های مختلف جهانی مشهود است، جایی که شهرها از شیوه‌های پایدار برای تقویت زیست‌بوم‌های کارآفرینی استفاده می‌کنند. این زیست‌بوم‌ها نه تنها فرصت‌های تجاری را افزایش می‌دهند، بلکه به کیفیت کلی زندگی شهری نیز کمک می‌کنند. فلوریانو پولیس (برزیل) نمونه‌ای از چگونگی ایجاد شرایط مطلوب برای کارآفرینی توسط توسعه پایدار شهری است. عوامل کلیدی شامل کیفیت بالای زندگی، ادغام اجتماعی و قانون‌گذاری توانمندساز است که در مجموع سرمایه‌گذاری‌ها و استعدادها را جذب می‌کند (Dubou et al., 2022:4). شانگهای (چین) توسعه اکوسیستم‌های کارآفرینی تحت حمایت جامعه (CSEEs) در مناطق شهری با تراکم بالا، نقش سازوکارهای هم‌آفرینی را برجسته می‌کند. این سازوکارها شامل همکاری بین ذی‌نفعان برای تقویت نوآوری و کارآفرینی و کمک به بازسازی شهری است (Jiang et al., 2024:4).

مرور ادبیات نشان داد که توسعه کارآفرینی شهری در شهرهای جدید بر پنج بُعد نهادی-حاکمیتی، اقتصادی، اجتماعی-فرهنگی، فناوریانه-دانشی و کالبدی-محیطی استوار است (Harvey, 1989; Lin, 2017; Song et al., 2020; Ersoy et al., 2019; Bibri, 2021; Schmitt et al., 2024). بررسی وضعیت پرند نشان می‌دهد که این شهر در هر یک از ابعاد یادشده با چالش‌های جدی روبه‌رو است: در بُعد نهادی، گسست میان شهرداری و شرکت عمران و نبود نهاد تنظیم‌گر واحد، موجب سردرگمی در سیاست‌گذاری شده است؛ در بُعد اقتصادی، وابستگی به سرمایه‌های بیرونی و فقدان صندوق‌های محلی، مانع پایداری زیست‌بوم کارآفرینی گردیده است؛ در بُعد اجتماعی-فرهنگی، غلبه فرهنگ کارمندی، ریسک‌گریزی و شکاف مهارتی میان دانشگاه و بازار، انگیزه و توانمندی نیروی انسانی را محدود کرده است؛ در بُعد فناوریانه، کمبود زیرساخت‌های هوشمند و ناکارآمدی مراکز نوآوری، انتقال دانش به بازار را با مشکل مواجه ساخته است؛ و در بُعد کالبدی-محیطی نیز ناکارآمدی فضاهای اشتراکی و ضعف طراحی نواحی نوآوری، تعامل و همکاری کارآفرینان را محدود کرده است. بنابراین، ادبیات نظری نه‌تنها چارچوب تحلیلی پژوهش حاضر را فراهم می‌کند، بلکه به‌خوبی نشان می‌دهد که چرا پرند نیازمند الگویی نوین و بومی‌شده برای توسعه کارآفرینی پایدار است.

در دهه‌های اخیر، مفهوم زیست‌بوم نوآوری و کارآفرینی شهری به‌ویژه در مناطق پیرامونی و شهرهای جدید، به یکی از محورهای اصلی سیاست‌گذاری توسعه پایدار تبدیل شده است.

حمل و نقل پایدار و سازگار با عابر پیاده به یک بافت شهری آگاه‌تر از نظر زیست‌محیطی کمک می‌کند. به طور مشابه، شمول از طریق «تضمین طیف متنوعی از گزینه‌های مسکن» برای «تأمین اقشار مختلف اقتصادی» ارتقا می‌یابد، در حالی که پایداری اقتصادی با «اولویت دادن به ایجاد شغل و چشم‌اندازهای تجاری» به عنوان «یک اصل اساسی برای جذب و حفظ ساکنان دائمی» مورد توجه قرار می‌گیرد (Mahgoub, 2024:2). برای شهرهای جدید، به ویژه آنهایی که در خارج از مراکز اصلی شهری در حال توسعه هستند، برنامه‌ریزی کارآفرینی مستلزم ادغام با ساختارهای فضایی گسترده‌تر برای تضمین توزیع عادلانه و توسعه پایدار است. فراتر از زیرساخت‌های فیزیکی، توسعه شهرهای جدید باید از طریق ایجاد «یک زیست‌بوم نوآوری» که شامل «ساکنانی با طرز فکر باز و همیشه به‌روز کردن دانش خود در استفاده از پتانسیل محیط اطرافشان» باشد، «تمدن مردم خود را بسازد» (Sutriadi, 2021:3). این رویکرد اکوسیستمی بر درک فرآیندهای برنامه‌ریزی در سطوح دولتی، ایجاد رقابت اقتصادی و ترویج فناوری مناسب برای تضمین شهرهای تاب‌آور و پایدار تأکید دارد. شناخت تنوع منطقه‌ای برای رویکردهای کارآفرینی در طراحی شهر پایدار ضروری است. «هر منطقه شرایط محیطی و منابع منحصر به فردی دارد» که سیاست‌گذاران را ملزم می‌کند «مسیر مناسب را بر اساس ویژگی‌های شهر برای دستیابی به توسعه اقتصادی، اجتماعی و زیست‌محیطی هم‌افزایی انتخاب کنند». این رویکرد متناسب با شرایط، به شهرها کمک می‌کند تا «به‌طور مؤثر به نیازهای خاص خود رسیدگی کنند و از نقاط قوت ذاتی خود برای ایجاد شهرهایی کارآمد، فراگیر، پایدار و سازگار با محیط زیست بهره ببرند» و در عین حال «تدوین سیاست‌ها و اقدامات هدفمند برای پرورش محیطی مساعد برای نوآوری» را هدایت کند (Guo et al., 2023:3).



نمودار شماره ۱: الگوهای نوین کارآفرینی در توسعه شهری پایدار

منبع: (Harvey, 1989, Lin, 2017, Song, 2020, Bibri, 2021, Schmitt, 2024)

زیست‌بوم‌های اقتصادی بومی در این شهر شده است. همچنین پژوهش‌های مظلومی و زارع (Mazloumi & Zare, 2021) نشان داد که شهرهای جدید فاقد زیرساخت‌های مناسب برای توسعه کارآفرینی فناورانه و خلاق هستند و باید از رویکردهای بین‌رشته‌ای در سیاست‌گذاری استفاده کنند. پیشینه پژوهش‌های جدید داخلی و بین‌المللی نشان می‌دهد که توسعه زیست‌بوم نوآوری و کارآفرینی در مناطق پیرامونی و شهرهای جدید، نیازمند رویکردی سیستمی، تقویت نهادهای واسط، توجه به ظرفیت‌های بومی، حکمرانی چندسطحی و سیاست‌های مبتنی بر شواهد است. این مبانی نظری، چارچوب تحلیلی پژوهش حاضر را شکل داده و یافته‌های آن را در بستر ادبیات روز جهانی و ملی قرار می‌دهد.

مرور پیشینه پژوهش‌ها نشان می‌دهد که اغلب مطالعات داخلی عمدتاً بر ابعاد کالبدی و نهادی شهرهای جدید متمرکز بوده‌اند و کمتر به تلفیق ابعاد مختلف در قالب یک الگوی جامع کارآفرین‌محور با تأکید بر توسعه پایدار پرداخته‌اند. پژوهش حاضر با بهره‌گیری از رویکردی ترکیبی شامل تحلیل نظری و تحلیل مضمون میدانی در شهر پرنده، درصدد ارائه الگویی بومی‌شده و عملیاتی است. نوآوری این تحقیق در سه محور اصلی قابل تبیین است: نخست، توجه همزمان به پنج بعد نهادی، اقتصادی، اجتماعی-فرهنگی، فناورانه و کالبدی؛ دوم، استفاده از روش کیفی و فرایند کدگذاری چندسطحی برای دستیابی به غنای مفهومی؛ و سوم، طراحی الگویی پیشنهادی که بر پایه تطبیق و بومی‌سازی تجارب جهانی با شرایط خاص شهر پرنده شکل گرفته است.

۳. روش تحقیق

این پژوهش از نظر هدف، کاربردی و از نظر ماهیت، یک مطالعه کیفی با رویکرد تحلیل مضمون است که برای تبیین و طراحی الگوی نوین کارآفرین‌محور در شهرهای جدید (مطالعه موردی: پرنده) به کار رفته است. انتخاب رویکرد کیفی به دلیل ضرورت فهم عمیق پویایی‌های نهادی، اقتصادی، اجتماعی-فرهنگی، فناورانه-دانشی و کالبدی محیطی و نیز استخراج تم‌های مفهومی از دید خبرگان انجام شده است. میدان پژوهش، شهر جدید پرنده است. مشارکت‌کنندگان به صورت هدفمند و با حضور مدیران و کارشناسان شهرداری/شرکت عمران، سیاست‌گذاران محلی/استانی، اساتید دانشگاه و پژوهشگران حوزه کارآفرینی شهری انتخاب شدند. نمونه‌گیری تا اشباع نظری ادامه یافت و در نهایت ۱۵ مصاحبه نیمه‌ساخت‌یافته انجام شد. ملاک‌های ورود شامل آشنایی مستند با مسائل پرنده و تجربه اجرایی/پژوهشی در کارآفرینی شهری یا توسعه شهرهای جدید بود. تحلیل اسنادی/کتابخانه‌ای برای تدوین چارچوب

تحقیقات بین‌المللی و داخلی نشان می‌دهد که موفقیت سیاست‌های نوآورانه و کارآفرین‌محور، نیازمند رویکردی سیستمی، مشارکتی و مبتنی بر ظرفیت‌های بومی است که ابعاد نهادی، اجتماعی، اقتصادی و فناورانه را به طور همزمان دربرگیرد. در ادبیات بین‌المللی، پیوند میان کارآفرینی شهری و توسعه پایدار شهری به عنوان یکی از مهم‌ترین محورهای تحول در حکمرانی شهری شناخته شده است (Zahra et al., 2021:7). کارآفرینی را عامل مهمی در ارتقای تاب‌آوری شهری، تقویت سرمایه اجتماعی و تسهیل نوآوری مکان‌محور معرفی می‌کنند. از سوی دیگر آکس و همکارانش (Acs, et al., 2022) بر نقش سیستم‌های باز نوآوری و زیست‌بوم‌های کارآفرین‌محور به‌ویژه در نواحی در حال توسعه شهری تأکید دارند. همچنین مطالعاتی نظیر دیفن دُرف و هال (Diefendorf & Hall, 2023) نشان می‌دهد که شهرهای موفق در زمینه کارآفرینی پایدار، دارای سه ویژگی کلیدی هستند: شبکه‌های بین‌سازمانی فعال، سیاست‌های حمایتی بلندمدت و زیرساخت‌های فیزیکی و دیجیتال توسعه‌یافته. بر اساس این تحقیقات، کارآفرینی اگر با اصول عدالت‌محوری، پایداری محیطی و مشارکت‌پذیری همراه باشد، می‌تواند به‌عنوان نیروی پیشران در تحول شهرهای جدید عمل کند. بر اساس پژوهشی که به وسیله استم و ون دِ ون (Stam & Van de Ven, 2021) انجام شده، زیست‌بوم‌های کارآفرینی شهری به‌ویژه در شهرهای جدید یا کم‌توسعه با چالش‌های چندلایه‌ای مواجهند که ناشی از ساختارهای نهادی شکننده، ضعف مشارکت مردمی و نبود زیرساخت‌های حمایت از نوآوری است. مطالعاتی مانند (Pugh et al., 2020) تأکید می‌کنند که در شهرهای جدید، تنها سرمایه‌گذاری در زیرساخت کافی نیست، بلکه "حاکمیت تعاملی"، "برنامه‌ریزی کارآفرین‌پذیر" و "آموزش مهارتی بومی" نیز ضروری هستند. در همین راستا گِیونس و برم (Giones & Brem, 2022) با بررسی پروژه‌های توسعه‌ای در شهرهای جدید اروپا، بیان می‌کنند که توسعه پایدار بدون تبیین نقش آفرینی نهادهای محلی در خلق فرصت‌های کارآفرینانه، ممکن نیست. در زمینه داخلی، مطالعات نشان می‌دهد که شهرهای جدید ایران، به‌رغم هدف‌گذاری‌های اولیه برای تعادل‌بخشی جمعیتی و ارتقای کیفیت زندگی، هنوز با معضلاتی چون وابستگی مالی به دولت، ضعف سیستم حمل‌ونقل، کمبود فضاهای کار اشتراکی و نبود شبکه‌های حمایتی کارآفرینی مواجه هستند (Mahmoudifar & Hosseini, 2020; Sarmadi et al., 2022). تحقیق رحمانی و داودی (Rahmani & Davoudi, 2023) با تمرکز بر شهر جدید پرنده، مشخص کرد که نبود سیاست‌های کارآفرین‌محور و عدم پیوند میان آموزش عالی، صنایع و مدیریت شهری، مانع توسعه

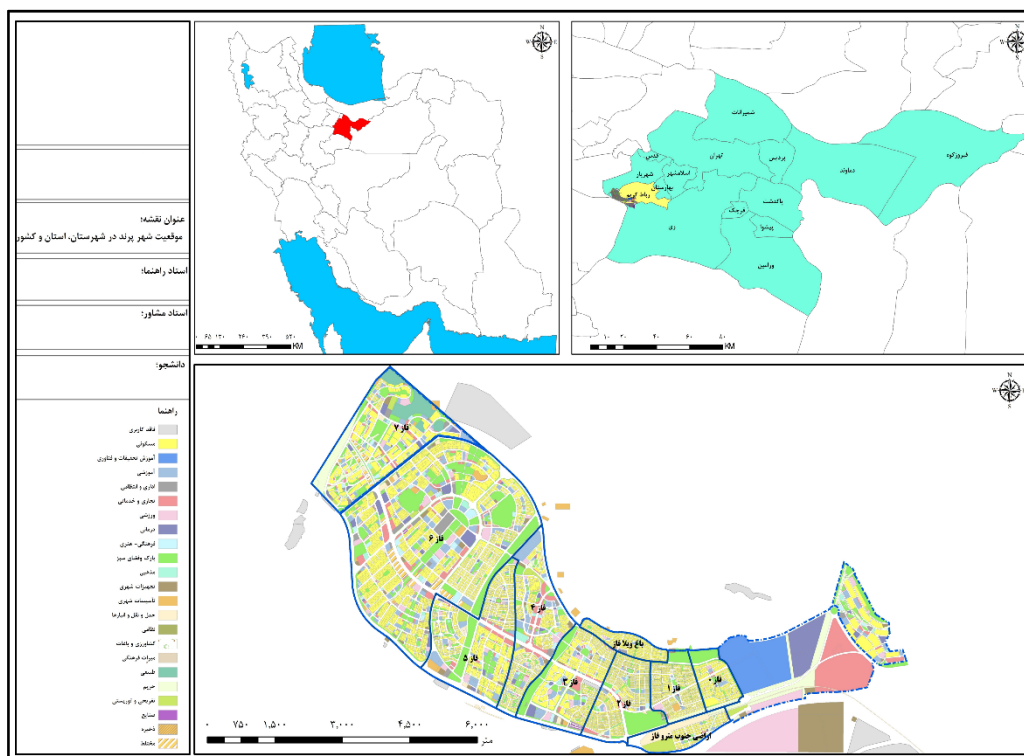
در گام استخراج تم‌ها، مفاهیم در پنج مقوله کلان همسو با ابعاد نظری (نهادی-حاکمیتی، اقتصادی، اجتماعی-فرهنگی، فناوریانه-دانشی، کالبدی-محیطی) سازمان‌دهی و تم‌های غالب مطالعه استخراج شد. تحلیل مضمون عمیق‌ترین سازوکار را برای استخراج تم‌های هسته‌ای و طراحی الگو فراهم می‌کند؛ بدین معنا که روش توصیفی-تحلیلی صرف، کفایت نداشته و تحلیل تماتیک برای تبیین الگو از داده‌های میدانی ضروری بوده است.

۳.۱. محدوده مورد مطالعه

از نظر جغرافیایی، پرنده در طول جغرافیایی ۵۱ درجه و ۴ دقیقه و عرض جغرافیایی ۳۵ درجه و ۲۸ دقیقه قرار دارد و ارتفاع آن ۱,۰۵۰ متر از سطح دریاست. این شهر از شمال به شهرستان‌های شهریار و کرج، از شرق و جنوب به شهرستان‌های ری و بهارستان و از غرب به شهرستان ساوه محدود می‌شود. شهر جدید پرنده در شهرستان رباط کریم، جنوب غرب تهران، قرار دارد و به عنوان بخشی از برنامه‌های توزیع جمعیت تهران طراحی شده است. این شهر با هدف ایجاد تعادل در الگوی سکونت و جذب جمعیت اضافی تهران ساخته شده است. برنامه‌ریزی‌ها نشان می‌دهد پرنده باید جمعیتی حدود ۴۸۳ هزار نفر را در مساحت سه هزار و ۴۲۰ هکتار پذیرا شود. در حال حاضر، جمعیت آن بیش از ۱۲۰ هزار نفر تخمین زده می‌شود. با این حال، سرشماری سال ۱۳۹۵ جمعیت ۹۷ هزار و ۴۶۴ نفر را نشان می‌دهد که نشان‌دهنده اختلاف در منابع است.

نظری و ترسیم ابعاد الگو (نهادی-حاکمیتی، اقتصادی، اجتماعی-فرهنگی، فناوریانه-دانشی، کالبدی-محیطی) انجام شد.

مصاحبه نیمه‌ساخت‌یافته با راهنمایی مصاحبه‌ای بر مبنای اهداف و سئوالات تحقیق، طراحی شد. قلمرو اصلی سئوالات: نهادی-حاکمیتی (نهادهای درگیر، هماهنگی بین شهرداری-شرکت عمران، سیاست‌های تسهیل‌گر/بازدارنده)؛ اقتصادی (دسترسی به سرمایه، ابزارهای مالی بومی، برندسازی شهری و پیوند با بازارهای منطقه‌ای)؛ اجتماعی-فرهنگی (فرهنگ ریسک‌پذیری، سرمایه اجتماعی/شبکه‌ها، شکاف مهارت دانشگاه-بازار)؛ فناوریانه-دانشی (زیست‌بوم نوآوری، زیرساخت‌های هوشمند، پیوند دانشگاه-صنعت)؛ کالبدی-محیطی (فضاهای اشتراکی/نواحی نوآوری، زیرساخت‌های سبز، طراحی مکان‌مبنا) بودند. تحلیل مضمون گام‌به‌گام بود. متن مصاحبه‌ها پیاده‌سازی و در محیط MAXQDA تحلیل شد. فرایند تحلیل بر مبنای چارچوب شش‌مرحله‌ای تحلیل مضمون (خوانش مکرر، تولید کدهای اولیه، جست‌وجوی تم‌ها، بازبینی تم‌ها، تعریف/نام‌گذاری تم‌ها و ...) انجام گرفت. کدگذاری باز روی واحدهای معنایی انجام و ۱۳۶ کد اولیه تولید شد. کدها در فرایند تجمیع/ارتباطات مفهومی (محوری) به ۲۱ کد میانی صورت‌بندی شد.



تصویر شماره ۱: نقشه محدوده مورد مطالعه در شهرستان، استان و کشور

۴. یافته‌های تحقیق

یافته‌های این مقاله، حاصل رویکردی چندمرحله‌ای شامل تحلیل اسنادی، تحلیل میدانی (مصاحبه نیمه‌ساخت‌یافته با خبرگان)، تحلیل مضمون داده‌ها، تطبیق یافته‌ها با چارچوب نظری تحقیق و تحلیل تطبیقی نمونه‌های موفق جهانی است. این روند بر پایه روش‌شناسی کیفی، با دقتی حرفه‌ای در کدگذاری، باز، محوری و استخراج مقولات مفهومی دنبال شد. در ادامه، نتایج پژوهش در پنج بخش اصلی ارائه می‌شود:

۴.۱. تحلیل اسنادی و شناسایی مفاهیم بنیادین توسعه

کارآفرینی در شهرهای جدید

در گام نخست، مجموعه‌ای از منابع داخلی و بین‌المللی، گزارش‌ها، مقالات علمی و مطالعات موردی در زمینه توسعه کارآفرینی شهری (۶۰ عدد)، به‌ویژه در بستر شهرهای جدید، مورد تحلیل قرار گرفت. نتایج این بررسی‌ها منجر به شناسایی پنج مؤلفه کلیدی زیر شد که بستر نظری و تحلیلی پژوهش را شکل دادند

پرنده از ویژگی‌های منحصر به فردی برخوردار است، از جمله اتصال به شبکه قطار شهری تهران از طریق خط یک مترو، قرار گرفتن در مسیر آزادراه‌های اصلی مانند تهران-ساوه و تهران-قم و همجواری با فرودگاه بین‌المللی امام خمینی. همچنین، وجود شهرک صنعتی، دانشگاه‌ها (با حدود ۲۰,۰۰۰ دانشجو) و مناطق تفریحی مانند رودخانه شور، از دیگر مزایای آن است. چشم‌انداز پرنده، تبدیل شدن به یک کلانشهر فعال با تمرکز بر خدمات پیشرفته و صنایع نوین است که با شهر فرودگاهی امام خمینی در تعامل مستقیم قرار دارد. این شهر در حومه تهران واقع شده و نقش مهمی در توسعه منطقه‌ای ایفا می‌کند. محور مجهز شهری پرنده، به طول هفت کیلومتر و عرض ۸۰ متر، یک محور شرقی-غربی با پیاده‌روهای عریض است که شامل کاربری‌های مختلط تجاری، فرهنگی، آموزشی، تفریحی، درمانی، ورزشی، و فضای سبز می‌شود. این محور، استخوان‌بندی اصلی عملکردی، فعالیتی، ارتباطی و ادراکی شهر را شکل می‌دهد و دارای مسیر BRT در مرکز است. ویژگی‌های کلیدی آن شامل ایجاد بدنه شهری یکپارچه، نقاط عطف لنگرگاهی، و ممنوعیت کاربری‌های مزاحم است. همچنین، شبکه حمل و نقل عمومی آن به خط مترو در حال ساخت متصل خواهد شد.

جدول شماره ۱: ابعاد و مفاهیم توسعه کارآفرینی در شهرهای جدید

بعد	مؤلفه‌ها	توضیحات
نهادی - حاکمیتی	نهادهای محلی مشارکت‌جو و حکمرانی شبکه‌ای	تأکید بر ساختارهای حکمرانی تطبیقی با مشارکت فعال دولت، بخش خصوصی و جامعه مدنی برای تسهیل فرایندهای کارآفرینی. مثال: در شهر پرنده، فقدان نهاد مرکزی با اختیارات قانونی و مالی باعث ناهماهنگی بین شهرداری و شرکت عمران شده است.
	سیاست‌گذاری شفاف و قوانین تسهیل‌گر	وجود سیاست‌های واضح و نهادهای پشتیبان برای حمایت از کارآفرینان و ایجاد نظام‌های مشوق محور
اقتصادی	یکپارچه‌سازی سیاست‌های شهری و اقتصادی	رفع شکاف بین نهادهای برنامه‌ریز شهری و اقتصادی برای هم‌افزایی و بهره‌وری بهتر. مثال: در پرنده، شکاف میان سیاست‌های شهری و اقتصادی باعث موازی‌کاری و نبود راهبرد یکپارچه شده است.
	زیرساخت‌های مالی و دسترسی به سرمایه	فراهم کردن منابع مالی و تسهیلات برای کارآفرینان و کسب‌وکارهای نوپا
اجتماعی - فرهنگی	بازارهای نوظهور و پیوند با اقتصاد محلی و منطقه‌ای	توسعه بازارهای جدید و ایجاد ارتباط مؤثر بین اکوسیستم کارآفرینی و اقتصاد منطقه‌ای
	برندسازی شهری کارآفرینانه	توسعه هویت و برند شهری به‌عنوان ابزاری برای جذب سرمایه و ارتقای سرمایه اجتماعی عنوان شده است. تجربه شهرهای دوبلین و فلوریانوپولیس نشان داده برندسازی هدفمند، سرمایه‌گذاری را تسهیل می‌کند. در پرنده، ضعف در برندسازی یکی از موانع اصلی توسعه پایدار کارآفرینی است.
آموزش و توانمندسازی	ارتقای مهارت‌ها و دانش کارآفرینی در جامعه از طریق مراکز آموزشی و برنامه‌های آموزشی	

ایجاد نگرش مثبت و انگیزه برای فعالیت‌های کارآفرینانه در میان شهروندان	فرهنگ کارآفرینی	شبکه‌های مشارکت اجتماعی و سرمایه اجتماعی
تقویت همکاری میان افراد، سازمان‌ها و نهادها برای حمایت از کارآفرینی. در پرنده، با وجود چندین مرکز آموزش عالی، پیوندهای عملی با بازار کار ضعیف است.		
توسعه اکوسیستم‌های نوآورانه که دانشگاه، صنعت و دولت را به صورت هم‌افزا به هم متصل می‌کنند (مدل سه‌ضلعی)	زیست‌بوم نوآوری	فناورانه- دانشی
تسهیل انتقال دانش و فناوری از مراکز آموزشی به بازار و کسب‌وکارها	ارتباط دانشگاه و صنعت	
بهره‌گیری از فناوری‌های نوین برای تسهیل فعالیت‌های کارآفرینی و ایجاد زیرساخت‌های هوشمند؛ تجربه شهرهای موفق مانند شانگهای و دوبلین نشان‌دهنده اهمیت این مؤلفه‌هاست.	فناوری‌های هوشمند شهری و حمایت از استارت‌آپ‌ها	
طراحی و توسعه فضاهای شهری که امکان تعامل و همکاری کارآفرینان را فراهم کنند.	فضاهای شهری انعطاف‌پذیر و نواحی نوآوری	کالبدی- محیطی
تأکید بر توسعه پایدار و استفاده از فناوری‌های دوستدار محیط زیست در ساختار شهری	زیرساخت‌های سبز و سازگار با محیط زیست	
ایجاد بسترهای قانونی و فیزیکی برای حمایت از فعالیت‌های نوآورانه و کارآفرینی	تسهیل قانونی و مشارکت فعال محلی	

۴.۲. کدگذاری باز و محوری داده‌های میدانی

مصاحبه با ۱۵ نفر از خبرگان و ذی‌نفعان کلیدی، ۱۳۶ کد اولیه و ۲۱ کد میانی استخراج شد که نهایتاً در پنج مقوله اصلی طبقه‌بندی گردید. چون کدهای میانی که مفاهیم انتزاعی حاصل از کدهای اولیه هستند با مفاهیم بنیادین توسعه کارآفرینی در شهرهای جدید که در بخش قبل شناسایی شده بود، همپوشانی داشتند، این کدهای میانی در قالب ابعاد مرحله‌ی قبل مقوله‌بندی شدند.

این پنج بعد به صورت مکمل و در تعامل با یکدیگر، چارچوبی جامع برای توسعه کارآفرینی در شهرهای جدید فراهم می‌کنند. به‌ویژه، تجربه شهر پرنده نشان می‌دهد که ضعف در هر یک از این ابعاد (نهادی، اقتصادی، اجتماعی، فناورانه و کالبدی) می‌تواند مانع توسعه پایدار کارآفرینی شود. بنابراین، سیاست‌گذاران و برنامه‌ریزان شهری باید به صورت هم‌زمان و هماهنگ در تمامی این ابعاد سرمایه‌گذاری و برنامه‌ریزی کنند تا زیست‌بوم کارآفرینی موفق و پایدار شکل گیرد.

جدول شماره ۲: کدهای اولیه، کدهای میانی، مقوله‌ها و درصد فراوانی

مقوله (بعد نظری)	کد میانی (مفهوم انتزاعی)	درصد فراوانی کد میانی	کدهای اولیه (نمونه‌های دارای فراوانی بیشتر)	درصد فراوانی کد اولیه
۱. نهادی- حاکمیتی	۱. گسست نهادی و مدیریتی	۲۸٪	- نبود هماهنگی بین شهرداری و شرکت عمران (کد ۱)	۱۲٪
			- عدم وجود نهاد مرکزی با اختیارات قانونی و مالی (کد ۲)	۹٪
			- نبود سیاست‌های حمایتی شفاف (کد ۹)	۷٪
۲. اقتصادی	۲. ضعف شبکه‌های مشارکت اجتماعی	۱۰٪	- ضعف همکاری بین نهادها و فعالان (کد ۱۰)	۱۰٪
			- نبود صندوق‌های سرمایه‌گذاری محلی (کد ۳)	۲۰٪

۸٪	- عدم وجود برند کارآفرینی و هویت شهری (کد ۴)	۸٪	۴. ضعف برندسازی شهری کارآفرینانه	۳. اجتماعی- فرهنگی
۱۵٪	- نگرش منفی به کارآفرینی و ترجیح استخدام دولتی (کد ۵)	۱۵٪	۵. فرهنگ کارمندی و ریسک‌گریزی	
۱۲٪	- عدم تطابق مهارت‌های دانشگاه با نیاز بازار (کد ۶)	۱۲٪	۶. شکاف مهارتی دانشگاه-بازار	۴. فناورانه- دانشی
۴٪	- کمبود زیرساخت‌های هوشمند شهری (کد ۷)	۷٪	۷. ضعف زیرساخت‌های فناوری و نوآوری	
۳٪	- ناکارآمدی فضاهای نوآوری (کد ۸)	۱۰٪	۸. ناکارآمدی فضاهای اشتراکی و نواحی نوآوری	۵. کالبدی- محیطی
۱۰٪	- فضاهای ناکارآمد برای تعامل کارآفرینان (کد ۸)			

• درصد فراوانی بر اساس تعداد بخش‌های کدگذاری شده در کل داده‌ها (۱۵ مصاحبه) محاسبه شده است.

بعد فناورانه-دانشی (۷درصد فراوانی کل): ضعف زیرساخت‌های فناوری و نوآوری (۷درصد)، شامل کمبود فناوری‌های هوشمند شهری و ناکارآمدی فضاهای نوآوری است. این موضوع محدودیت در انتقال دانش و فناوری از دانشگاه به صنعت و بازار را نشان می‌دهد و نیازمند تقویت مراکز رشد و زیست‌بوم نوآوری است. **بعد کالبدی-محیطی (۱۰درصد فراوانی کل):** فضاهای اشتراکی و نواحی نوآوری ناکارآمد (۱۰درصد)، به دلیل طراحی نامناسب و پراکندگی امکانات، امکان تعامل مؤثر کارآفرینان را محدود کرده است. این چالش کالبدی نیازمند بازطراحی فضاهای شهری با رویکرد انعطاف‌پذیر و حمایت از فعالیت‌های نوآورانه است.

تحلیل خروجی نرم‌افزار MAXQDA نشان می‌دهد که توسعه کارآفرینی پایدار در شهر جدید پرند نیازمند اصلاحات ساختاری و جامع در ابعاد نهادی، اقتصادی، اجتماعی، فناورانه و کالبدی است. بیشترین تمرکز باید بر رفع گسست نهادی و تامین منابع مالی محلی باشد، همراه با فرهنگ‌سازی و ارتقای مهارت‌های کارآفرینی و بهبود زیرساخت‌های فناورانه و کالبدی. این یافته‌ها مبنای طراحی الگوهای نوین کارآفرین محور با تأکید بر توسعه پایدار در پرند خواهد بود. در ادامه، جدول جامع کدگذاری یافته‌های میدانی پژوهش بر اساس ۱۵ مصاحبه در شهر جدید پرند ارائه شده است. این جدول شامل سه سطح کدگذاری (کدهای اولیه، کدهای میانی و مقوله‌ها) به همراه نوع کد (توصیفی، تحلیلی) درصد فراوانی هر کد و تحلیل مختصر هر بخش است. ساختار و قالب این خروجی مستخرج از نرم‌افزار تحلیل داده کیفی MAXQDA است.

بعد نهادی-حاکمیتی (۳۸درصد فراوانی کل): بیشترین فراوانی کدهای میانی مربوط به گسست نهادی و مدیریتی (۲۸درصد) است که نشان‌دهنده نبود هماهنگی بین نهادهای اصلی شهر پرند (شهرداری، شرکت عمران و سایر نهادها) است. این گسست موجب توقف پروژه‌های کارآفرینی و سردرگمی در سیاست‌گذاری‌ها شده است. همچنین ضعف شبکه‌های مشارکت اجتماعی (۱۰درصد)، به معنای کمبود تعامل و همکاری بین نهادهای دولتی، خصوصی و جامعه مدنی است که فضای کارآفرینی را محدود می‌کند. این یافته‌ها همسو با ادبیات حکمرانی شبکه‌ای است که تأکید بر هماهنگی نهادی و مشارکت فعال دارد. **بعد اقتصادی (۲۸درصد فراوانی کل):** وابستگی شدید به سرمایه‌گذاری خارج از پرند (۲۰درصد) یکی از موانع اصلی توسعه کارآفرینی است. نبود صندوق‌های سرمایه‌گذاری محلی و تسهیلات مالی کافی، کارآفرینان را به کلانشهرها سوق می‌دهد. ضعف برندسازی شهری (۸درصد) نیز باعث کاهش جذابیت سرمایه‌گذاری و عدم شکل‌گیری هویت کارآفرینانه در پرند شده است. این موضوعات نشان‌دهنده نیاز به تقویت زیرساخت‌های مالی و بازاریابی شهری است. **بعد اجتماعی-فرهنگی (۲۷درصد فراوانی کل):** فرهنگ کارمندی و ریسک‌گریزی (۱۵درصد) به عنوان یک مانع فرهنگی مهم شناخته شده است. نگرش منفی خانواده‌ها و جامعه نسبت به کارآفرینی، انگیزه را کاهش می‌دهد. همچنین شکاف مهارتی بین دانشگاه و بازار کار (۱۲درصد) باعث می‌شود فارغ‌التحصیلان نتوانند به خوبی وارد عرصه کسب‌وکار شوند. این یافته‌ها ضرورت برنامه‌های آموزشی و فرهنگ‌سازی کارآفرینی را برجسته می‌کند.

جدول شماره ۳: کدگذاری یافته‌ها با درصد فراوانی و تحلیل

سطح کدگذاری	کد / مقوله	نوع کد	درصد فراوانی	توضیحات و تحلیل
کدهای اولیه	نبود هماهنگی بین شهرداری و شرکت عمران	توصیفی	۱۲	مکرراً اشاره شده که بوروکراسی و عدم هماهنگی نهادی، پروژه‌های کارآفرینی را متوقف می‌کند.
	عدم وجود نهاد مرکزی با اختیارات قانونی	توصیفی	۹	فقدان نهاد راهبردی باعث پراکندگی تصمیم‌گیری و ناهماهنگی سیاست‌ها شده است.
	وابستگی به سرمایه‌گذاری خارج از پرنده	توصیفی	۲۰	کارآفرینان برای جذب سرمایه به تهران مراجعه می‌کنند که خروج سرمایه و نیروی خلاق را تشدید می‌کند.
	ضعف برندسازی شهری کارآفرینانه	توصیفی	۸	پرنده فاقد هویت و برند کارآفرینی مشخص است که مانع جذب سرمایه و اعتماد بازار می‌شود.
	فرهنگ کارمندی و ریسک‌گریزی	تحلیلی	۱۵	نگرش منفی به کارآفرینی و ترجیح استخدام دولتی، انگیزه فعالیت‌های نوآورانه را کاهش داده است.
	شکاف مهارتی دانشگاه-بازار	تحلیلی	۱۲	مهارت‌های آموزش داده شده با نیازهای بازار کار همخوانی ندارد و مانع ورود فارغ‌التحصیلان به کسب‌وکار است.
	ضعف زیرساخت‌های فناوری و نوآوری	توصیفی	۷	کمبود فناوری‌های هوشمند و فضاهای نوآوری، توسعه استارت‌آپ‌ها را محدود کرده است.
	ناکارآمدی فضاهای اشتراکی	توصیفی	۱۰	فضاهای شهری برای تعامل کارآفرینان مناسب نیستند و پراکندگی امکانات مانع همکاری شده است.
	نبود سیاست‌های حمایتی شفاف	توصیفی	۷	قوانین و سیاست‌های حمایتی ناکافی یا مبهم، فرایندهای کارآفرینی را دشوار کرده‌اند.
	ضعف شبکه‌های مشارکت اجتماعی	تحلیلی	۱۰	کمبود همکاری و سرمایه اجتماعی بین نهادها و فعالان، حمایت متقابل را کاهش داده است.
کدهای میانی	گسست نهادی و مدیریتی	تحلیلی	۲۸	ترکیب کدهای «نبود هماهنگی»، «عدم وجود نهاد مرکزی» و «نبود سیاست‌های شفاف»؛ مانع اصلی توسعه است.
	وابستگی مالی به سرمایه خارج	توصیفی	۲۰	نبود منابع مالی محلی و صندوق‌های سرمایه‌گذاری، خروج سرمایه و مهاجرت کارآفرینان را تشدید می‌کند.
	فرهنگ کارمندی و ریسک‌گریزی	تحلیلی	۱۵	نگرش منفی فرهنگی به کارآفرینی، کاهش انگیزه و پذیرش ریسک در جامعه را نشان می‌دهد.
	شکاف مهارتی دانشگاه-بازار	تحلیلی	۱۲	عدم تطابق مهارت‌های آموزشی با نیاز بازار، مانع ورود مؤثر نیروی انسانی به عرصه کارآفرینی است.
	ناکارآمدی فضاهای اشتراکی و نوآوری	توصیفی	۱۰	فضاهای شهری و نواحی نوآوری ناکارآمد، تعامل و همکاری کارآفرینان را محدود کرده است.
	ضعف شبکه‌های مشارکت اجتماعی	تحلیلی	۱۰	کمبود سرمایه اجتماعی و همکاری بین نهادها، مانع توسعه زیست‌بوم کارآفرینی است.
	ضعف برندسازی شهری	توصیفی	۸	نبود هویت کارآفرینی قوی، مانع جذب سرمایه و توسعه اقتصادی محلی شده است.
	ضعف زیرساخت‌های فناوری و نوآوری	توصیفی	۷	کمبود فناوری‌های هوشمند و مراکز رشد، محدودیت‌های فناوری را تشدید کرده است.

گسست نهادی، نبود نهاد هماهنگ‌کننده، ضعف سیاست‌گذاری و شبکه‌های مشارکت؛ مهم‌ترین مانع ساختاری است.	۳۸	ترکیبی	نهادی_حاکمیتی	مقوله‌ها
وابستگی مالی به خارج، ضعف برندسازی و نبود منابع مالی محلی، چالش‌های اصلی اقتصادی پرند است.	۲۸	ترکیبی	اقتصادی	
فرهنگ کارمندی، ریسک‌گریزی و شکاف مهارتی، موانع فرهنگی و انسانی توسعه کارآفرینی هستند.	۲۷	ترکیبی	اجتماعی_فرهنگی	
ناکارآمدی فضاهای اشتراکی و نواحی نوآوری، محدودیت‌های کالبدی در توسعه زیست‌بوم کارآفرینی است.	۱۰	ترکیبی	کالبدی_محیطی	
ضعف زیرساخت‌های فناوری و نوآوری، مانع بهره‌گیری از فناوری‌های نوین و رشد استارت‌آپ‌هاست.	۷	ترکیبی	فناورانه_دانشی	

ابعاد فناورانه و کالبدی با درصدهای کمتر، اما حیاتی، نیازمند توجه به زیرساخت‌های فناوری و طراحی شهری مناسب برای ایجاد نواحی نوآوری هستند. این کدگذاری چندسطحی و تحلیل درصد فراوانی، تصویر دقیق و همه‌جانبه‌ای از چالش‌ها و فرصت‌های توسعه کارآفرینی در پرند ارائه می‌دهد. تمرکز بر رفع گسست نهادی، تأمین منابع مالی محلی و ارتقای فرهنگ کارآفرینی، همراه با بهبود زیرساخت‌های فناورانه و کالبدی، کلید طراحی الگوهای نوین کارآفرین‌محور با تأکید بر توسعه پایدار شهری است.

۴.۳. استخراج تم‌های مفهومی غالب به‌عنوان هسته

معنایی پژوهش

با توجه به تحلیل اسنادی، داده‌های میدانی (مصاحبه‌ها)، کدگذاری‌های باز و محوری و تطبیق یافته‌ها با چارچوب نظری، پنج تم مفهومی غالب و هسته معنایی اصلی در تبیین و ارائه الگوهای نوین کارآفرین‌محور در شهرهای جدید با تأکید بر توسعه پایدار شهری، به ویژه در شهر جدید پرند، به شرح زیر استخراج می‌شود:

جدول شماره ۴: تم‌های مفهومی غالب

تم‌های مفهومی		توضیحات
گسست نهادی و حکمرانی شبکه‌های ناکارآمد	ماهیت	نبود هماهنگی و انسجام بین نهادهای محلی (شهرداری، شرکت عمران و سایر نهادها)
	پیامد	توقف پروژه‌های کارآفرینی، سردرگمی در سیاست‌گذاری‌ها، ضعف مشارکت اجتماعی و محدودیت فضای کارآفرینی
	اهمیت	محور اصلی چالش‌های نهادی و کلید اصلاح ساختارهای حکمرانی برای توسعه پایدار کارآفرینی
وابستگی مالی به منابع خارجی و ضعف زیرساخت‌های اقتصادی محلی	ماهیت	نبود صندوق‌های سرمایه‌گذاری محلی، کمبود تسهیلات مالی، ضعف برندسازی شهری کارآفرینانه
	پیامد	خروج کارآفرینان به کلانشهرها، کاهش جذابیت سرمایه‌گذاری، عدم شکل‌گیری هویت کارآفرینانه در شهر
	اهمیت	نیاز به تقویت زیرساخت‌های مالی و بازارهای محلی برای پایداری اقتصادی کارآفرینی

سطح کدگذاری اولیه با درصدهای فراوانی نشان می‌دهد که بیشترین تأکید مصاحبه‌شوندگان بر مشکلات نهادی_حاکمیتی (مانند نبود هماهنگی و نهاد مرکزی) و چالش‌های اقتصادی (وابستگی مالی به خارج) بوده است. کدهای توصیفی غالباً بیانگر مشکلات عینی و ملموس هستند، در حالی که کدهای تحلیلی به نگرش‌ها و فرهنگ‌های اجتماعی اشاره دارند. **کدهای میانی** با درصدهای بالاتر، نشان‌دهنده تمرکز بر مفاهیم کلیدی و انتزاعی‌تر مانند «گسست نهادی» و «وابستگی مالی» است که به عنوان موانع ساختاری اصلی شناسایی شده‌اند. این کدها نقش پل ارتباطی بین داده‌های خام و تبیین مفاهیم کلان را ایفا می‌کنند. **مقوله‌های نهایی** که ترکیبی از کدهای میانی هستند، نمای کلی از ابعاد پنج‌گانه توسعه کارآفرینی در پرند ارائه می‌دهند. بیشترین فراوانی در بعد نهادی_حاکمیتی (۳۸ درصد) و اقتصادی (۲۸ درصد) است که نشان‌دهنده ضرورت تمرکز سیاست‌گذاران بر اصلاح ساختارهای نهادی و توسعه منابع مالی محلی است. بعد اجتماعی_فرهنگی با ۲۷ درصد فراوانی، اهمیت فرهنگ و مهارت‌های انسانی را در توسعه کارآفرینی نشان می‌دهد که باید از طریق آموزش و فرهنگ‌سازی تقویت شود.

نگرش منفی جامعه و خانواده نسبت به کارآفرینی، فرهنگ ریسک‌گریزی، فاصله بین آموزش دانشگاهی و نیازهای بازار کار	ماهیت	فرهنگ کارمندی، ریسک‌گریزی و شکاف مهارتی
کاهش انگیزه کارآفرینی، عدم تطابق مهارت‌ها با بازار، ضعف در توانمندسازی نیروی انسانی	پیامد	
ضرورت فرهنگ‌سازی، آموزش‌های هدفمند و ارتقای سرمایه اجتماعی برای تقویت بنیان‌های انسانی کارآفرینی	اهمیت	
کمبود فناوری‌های هوشمند شهری، ناکارآمدی مراکز رشد و انتقال دانش از دانشگاه به صنعت	ماهیت	ضعف زیرساخت‌های فناوریانه و زیست‌بوم نوآوری ناکارآمد
محدودیت در نوآوری، کاهش بهره‌وری فناوری، ضعف در حمایت از استارت‌آپ‌ها	پیامد	
تقویت زیست‌بوم نوآوری و فناوری به‌عنوان موتور محرک توسعه کارآفرینی نوین و پایدار	اهمیت	
طراحی نامناسب فضاهای اشتراکی و نواحی نوآوری، پراکندگی امکانات، ضعف زیرساخت‌های سبز و انعطاف‌پذیر	ماهیت	ناکارآمدی فضاهای کالبدی و محیطی برای فعالیت‌های کارآفرینانه
محدودیت تعامل و همکاری میان کارآفرینان، کاهش جذابیت محیط شهری برای نوآوری	پیامد	
بازطراحی فضاهای شهری با رویکرد انعطاف‌پذیر و حمایت از فعالیت‌های نوآورانه جهت توسعه پایدار شهری	اهمیت	

کارآفرینی در شهر جدید پرند و نمونه‌های مشابه جهانی است. در ادامه ارتباط چارچوب و ابعاد توسعه پایدار شهری (اقتصادی، اجتماعی، نهادی و زیست‌محیطی) با یافته‌های میدانی تحقیق آورده شده است. یافته‌های میدانی به‌خوبی در این چارچوب جا گرفتند و باعث اعتباربخشی به نتایج و یافته‌های تحقیق شدند.

این پنج تم مفهومی، هسته معنایی و ساختار اصلی الگوهای نوین کارآفرین‌محور در شهرهای جدید را تشکیل می‌دهند. تمرکز بر رفع گسست نهادی و تأمین منابع مالی محلی، همراه با ارتقای فرهنگ کارآفرینی، تقویت زیرساخت‌های فناوریانه و بازطراحی محیط کالبدی، کلیدهای اصلی توسعه پایدار

جدول شماره ۵: ارتباط یافته‌های تحقیق با ابعاد توسعه پایدار شهری

یافته‌های میدانی تحقیق	بعد توسعه پایدار
عدم انسجام نهادی، ضعف سیاست‌گذاری یکپارچه، نبود نهاد تسهیلگر رسمی	نهادی
نبود زیرساخت حمایتی، نبود سرمایه‌گذاری بومی، عدم تنوع فعالیت‌های درآمدزا در پرند	اقتصادی
بی‌هویتی شهر، مهاجرپذیری بدون انسجام فرهنگی، ضعف مشارکت مدنی	اجتماعی
توسعه نامتوازن کالبدی، نبود طراحی اقلیمی، کمبود زیرساخت‌های پایدار مانند حمل‌ونقل پاک	زیست‌محیطی

تطبیق آنها با شهر پرند منجر به پیشنهادهای شده که در جدول زیر آورده شده است.

با بهره‌گیری از تجارب موفق جهانی، چهار الگوی کارآفرینی شهری در ادبیات نظری مطرح شد. در ادامه تحلیل تطبیقی با نمونه‌های جهانی و امکان بومی‌سازی در پرند مطرح شده است.

جدول شماره ۶: انطباق نمونه‌های جهانی با شهر جدید پرند

شهر مرجع	ویژگی کلیدی	راهکار قابل بومی‌سازی در پرند
بريستول (انگلستان)	کارآفرینی سبز و اقتصاد خلاق	حمایت از صنایع فرهنگی، بازیافت و کارگاه‌های خلاقیت برای زنان و جوانان
فلوربانوپولیس (برزیل)	زیست‌بوم دانش‌بنیان و مشارکت‌جو	تأسیس مرکز رشد کارآفرینی شهری و توسعه خدمات دیجیتال و مشاوره‌ای
شانگهای (چین)	نهادسازی مشارکتی و هم‌آفرینی محله‌محور	ایجاد خانه کارآفرینی پرند به‌عنوان نهاد واسط نهادها و شهروندان
دوبلین (ایرلند)	حمایت دولت از مشاغل کوچک و خانوادگی	ایجاد صندوق محلی حمایت از مشاغل خرد و خانگی، مشوق‌های مالیاتی

موجود است. در سطح بین‌المللی، فلوریدا (Florida, 2014) در نظریه «طبقه خلاق» نشان می‌دهد که حضور سرمایه انسانی خلاق، منجر به افزایش نوآوری، رشد اقتصادی و ارتقای کیفیت زندگی در شهرها می‌شود؛ موضوعی که در مطالعه پرند نیز مشاهده گردید. همچنین اسکات (Scott, 2010) و لندری (Landry, 2012) تأکید کرده‌اند که اقتصاد خلاق ابزاری کارآمد برای بازآفرینی شهری، بازتعریف هویت شهری و ارتقای جایگاه شهرها در رقابت‌های منطقه‌ای و جهانی است. یافته‌های ما در پرند نشان داد که چنین فرآیندی در شهرهای جدید ایران نیز امکان‌پذیر است، مشروط بر آن که سیاست‌گذاری‌های حمایتی و زیرساختی فراهم شود.

در سطح ملی، پژوهش‌های داخلی نیز مؤید نتایج این تحقیق هستند. امینی و همکاران (۱۳۹۸) نشان دادند که صنایع خلاق در ایران می‌توانند به توسعه اشتغال پایدار و کاهش وابستگی به اقتصاد تک‌محصولی یاری رسانند. رضوی (۱۴۰۰) نیز در بررسی خود بر نقش صنایع فرهنگی و هنری در ایجاد ارزش افزوده و تقویت سرمایه اجتماعی تأکید کرده است. هم‌راستایی نتایج پژوهش حاضر با این مطالعات داخلی، نشان می‌دهد که اقتصاد خلاق می‌تواند به‌عنوان یک رویکرد عملی و بومی‌پذیر در شهرهای جدید کشور مورد توجه جدی قرار گیرد. به بیان دیگر، همسو بودن نتایج با پژوهش‌های ملی و بین‌المللی، اعتبار علمی تحقیق حاضر را تقویت کرده و قابلیت تعمیم آن را در حوزه سیاست‌گذاری شهری افزایش می‌دهد.

از منظر سیاست‌گذاری، این مطالعه چند پیام کلیدی ارائه می‌دهد. نخست آن که سیاست‌گذاران و برنامه‌ریزان شهری باید اقتصاد خلاق را به‌عنوان یکی از ارکان اصلی در اسناد توسعه شهری و منطقه‌ای وارد کنند. نگاه تک‌بعدی به توسعه شهری (که اغلب محدود به ایجاد زیرساخت‌های فیزیکی یا تمرکز صرف بر کارکرد سکونتی شهرهای جدید بوده است) دیگر پاسخگوی نیازهای جوامع معاصر نیست. دوم، ایجاد بسترهای نهادی و قانونی برای حمایت از کارآفرینان خلاق ضرورت دارد. این حمایت می‌تواند شامل تأمین منابع مالی، تسهیل فرایندهای قانونی، ایجاد مراکز رشد و شتاب‌دهنده‌های تخصصی در حوزه صنایع خلاق و نیز حمایت از مالکیت فکری آثار و محصولات خلاق باشد. سوم، زیرساخت‌های فرهنگی و اجتماعی باید به‌طور هدفمند توسعه یابند. ایجاد فضاهای عمومی خلاق، مراکز هنری، پارک‌های فناوری و خوشه‌های صنایع خلاق می‌تواند به تجمیع سرمایه‌های انسانی خلاق و افزایش هم‌افزایی میان آنها کمک کند.

چهارم، در سیاست‌های آمایش سرزمین لازم است جایگاه شهرهای جدید بازتعریف شود. این شهرها نباید صرفاً به‌عنوان

در گام نهایی، بر اساس یافته‌های فوق، الگوی پیشنهادی توسعه کارآفرینی‌محور در شهر جدید پرند تدوین گردیده که این الگو شامل سه سطح و در چند بخش تبیین شده است.

الف. سطح ساختاری-سیاستی (نهادسازی، قانون‌گذاری، سیاست‌گذاری): ایجاد نهاد تنظیم‌گر کارآفرینی پایدار با اختیارات قانونی و مالی فراسامانی؛ تدوین سیاست‌های یکپارچه توسعه کارآفرینی و برندسازی شهری.

ب. سطح نهادی-عملیاتی (آموزش، حمایت، تسهیل‌گری): راه‌اندازی پنج پارک موضوعی تخصصی: (صنایع خلاق، فناوری پاک، گردشگری شهری، صنایع غذایی محلی، آموزش مهارتی؛ تأسیس صندوق‌های ضمانت و سرمایه‌گذاری خطرپذیر با سرمایه اولیه ۲۰۰ میلیارد تومان.

پ. سطح اجتماعی-فرهنگی (برندسازی، مشارکت، هویت‌سازی): کمپین «پرند، شهر نوآوری سبز» برای ارتقای هویت و مشارکت اجتماعی؛ توسعه آموزش‌های مهارتی و کارآفرینی بومی با همکاری دانشگاه‌ها و مراکز آموزشی.

در مرحله پایانی، یافته‌ها و الگوی پیشنهادی در اختیار سه نفر از مصاحبه‌شوندگان کلیدی قرار گرفت. بازخوردهای دریافتی نشان‌دهنده همخوانی بالا با واقعیات میدانی و اثربخشی پیشنهادات بوده است. همچنین، همپوشانی میان مدل ارائه‌شده و تجارب موفق جهانی، مؤید قابلیت تطبیق‌پذیری بالای الگو با شرایط بومی است.

۵. نتیجه‌گیری

یافته‌های این پژوهش نشان داد که اقتصاد خلاق می‌تواند به‌عنوان یکی از مؤثرترین راهبردها برای ارتقای تاب‌آوری شهری، ایجاد فرصت‌های شغلی متنوع و افزایش کیفیت زندگی در شهرهای جدید عمل کند. مطالعه موردی شهر پرند آشکار ساخت که ظرفیت‌های نهفته در عرصه‌های فرهنگی، هنری، فناوری‌های نوین و کارآفرینی می‌توانند به‌طور مستقیم بر جذب سرمایه انسانی خلاق و نوآور تأثیرگذار باشند و در عین حال، به افزایش انسجام اجتماعی و هویت جمعی نیز کمک کنند. به عبارت دیگر، اقتصاد خلاق نه تنها موتور محرک رشد اقتصادی، بلکه عاملی کلیدی در بهبود زیست‌پذیری و کاهش آسیب‌پذیری‌های اجتماعی و اقتصادی شهرهای جدید است. نتایج این تحقیق نشان داد که طراحی و استقرار یک مدل یکپارچه اقتصاد خلاق می‌تواند شکاف‌های موجود در توسعه پایدار شهری را پر کرده و شهرهای جدید را از صرفاً کارکرد سکونتی فراتر برده و به کانون‌های نوآوری، تولید ارزش افزوده و برند شهری بدل کند.

مقایسه نتایج این مطالعه با یافته‌های پژوهش‌های بین‌المللی و داخلی نشان می‌دهد که نتایج حاضر هم‌راستا با ادبیات علمی

بر اهمیت توجه سیاست‌گذاران به این حوزه تأکید دارد. در صورت بی‌توجهی به اقتصاد خلاق، شهرهای جدید در معرض خطر بازتولید مشکلات کلانشهرها و اتلاف فرصت‌های ارزشمند انسانی و فرهنگی قرار خواهند گرفت. بنابراین، توصیه می‌شود که در بازنگری اسناد آمایش و برنامه‌های توسعه شهری، اقتصاد خلاق به‌عنوان یک محور کلیدی و نه فرعی، جایگاهی راهبردی بیابد.

اعلام عدم تعارض منافع: نویسندگان اعلام می‌دارند که در انجام این پژوهش هیچ‌گونه تعارض منافی برای ایشان وجود نداشته است."

References

- Acs, Z. J., Stam, E., Audretsch, D. B., & O'Connor, A. (۲۰۲۲). The lineages of the entrepreneurial ecosystem approach. *Small Business Economics*, ۵۸(۲), ۱-۱۷. <https://doi.org/10.1007/s-11187-021-00534>
- Alsubeh, M. A. (2017). Urban Regeneration: Better Cities for Sustainable Development. *Journal of Civil Engineering and Architecture*, 11, 127-134.
- Audretsch, D. B., Belitski, M., & Cherkas, N. (2021). Entrepreneurial ecosystems in cities: The role of institutions. *PloS one*, 16(3), e0247609.
- Bibri, S.E. (2021). Data-driven smart eco-cities and sustainable integrated districts: A best-evidence synthesis approach to an extensive literature review. *Eur J Futures Res* 9, 16. <https://doi.org/10.1186/s40309-021-00181-4>
- Calabrese, L. M., van Faassen, W., & Qu, L. (2015). Re-framing resilient urbanism. A smart alternative to generic new towns development in South-East Asia: The case of Hanoi (Vietnam). DOI: 10.3390/ifou-C003
- Chung, Y., Baeva, S., Kylymnyk, I. (2025). Urban Development Needs Systems Thinking .the Innovation team, UNDP Europe and Central Asia. <https://innovation.eurasia.undp.org/>
- Cuenya, B.E., & Corral, M.M. (2011). Empresarialismo, economía del suelo y grandes proyectos urbanos: el modelo de Puerto Madero en Buenos Aires. *Eure-revista Latinoamericana De Estudios Urbano Regionales*, 37, 25-45.
- Diefendorf, J. M., & Hall, P. (۲۰۲۳). *Sustainable Urban Entrepreneurialism: New Strategies in City Making*. Routledge.
- Dubou, G., Bichueti, R. S., Costa, C. R. R. D., Gomes, C. M., Kneipp, J. M., & Kruglianskas, I. (2022). Creating favorable local context for entrepreneurship: The importance of sustainable urban development in Florianópolis, SC, Brazil. *Sustainability*, 14(16), 10132.
- Ersoy, A., & Larner, W. (2019). Rethinking urban entrepreneurialism: Bristol Green Capital – in it for good? *European Planning Studies*, 28, 790 - 808.
- Fu, J. (2023). Values of the New Urbanist Neighborhood Planning Based on the Concept of Sustainability. *Journal of Civil Engineering and Urban Planning*. DOI: 10.23977/jceup.2023.050505
- Gale, W. G., Pack, J. R., & Potter, S. (2001). *The new urban economy: opportunities and challenges*. Brookings Institution.
- Giones, F., & Brem, A. (۲۰۲۲). Strategic action fields in urban innovation ecosystems: Toward a research agenda. *Technological Forecasting and Social Change*, ۱۸۰, ۱۲۱۷۳۴.
- Guo, J., Fu, Y., & Sun, X. (2023). Green innovation efficiency and multiple paths of urban sustainable development in China: multi-configuration analysis based on urban innovation ecosystem. *Scientific Reports*, 13(1), 12975.
- Harvey, D.A. (1989). From Managerialism to Entrepreneurialism: The Transformation in Urban Governance in Late Capitalism. *Geografiska Annaler Series B-human Geography*, 71, 3-17.
- Hosseinzadeh-Dalir, K., Pourmohammadi, M. R., & Seyed-Fatemi, S. M. (2011). An investigation into the necessity of establishing new towns within Iran's urban system. *Journal of Geography and Planning*, 16(38), 1–18. [in Persian]
- Jiang, C., Huang, R., Huang, S., & Shen, T. (2024). Unveiling Sustainable Co-Creation Patterns in Entrepreneurial Ecosystems of Shanghai's High-Density Urban Communities. *Sustainability*, 16(23), 10642.
- Kostko, N.A. (2021). Models for the concept implementation of "smart city": analysis of

- European experience. *Siberian Socium*. DOI: 10.21684/2587-8484-2021-5-3-52-68
- Lin, D. (2017). Urban ecological conservation policy in Shenzhen: The production of a 'Biophysical Fix'. *Urban, Planning and Transport Research*, 5(1), 38-58.
 - Luederitz, C., Westman, L., Mercado, A., Kundurpi, A., & Burch, S. L. (2023). Conceptualizing the potential of entrepreneurship to shape urban sustainability transformations. *Urban Transformations*, 5(1), 3.
 - Mahgoub, Y. (2024). Assessing the Efficacy of Spatial Planning and Architecture in New Cities: A Case Study of Galala City and Its Implications for Responsible Urban Development. *IOP Conference Series: Earth and Environmental Science*, 1283.
 - Mahmoudifar, S., & Hosseini, N. (2020). Evaluation of entrepreneurship policies in Iran's new towns. *Urban and Regional Planning*, 24(3), 117-132. [in Persian]
 - Mazloumi, F., & Zare, K. (2021). Analysis of the innovation ecosystem in new towns with an emphasis on Parand. *Urban Innovation Quarterly*, 8(1), 34-49. [in Persian]
 - Mens, J., van Bueren, E., Vrijhoef, R., & Heurkens, E. (2021). A typology of social entrepreneurs in bottom-up urban development. *Cities*, 110, 103066.
 - Molotch, H. (1976). The City as a Growth Machine: Toward a Political Economy of Place. *American Journal of Sociology*, 82, 309 - 332.
 - Mousavi, S. S., Baskha, M., & Nosrati-Nejad, F. (2019). Factors associated with residential satisfaction among residents of Mehr Housing in Parand New Town. *Social Welfare Quarterly*, 19(73), 39-62. [in Persian]
 - Naumann, S., Davis, M., Moore, M. L., & McCormick, K. (2018). Utilizing urban living laboratories for social innovation. *Urban planet: Knowledge towards sustainable cities*, 197-217.
 - Navabakhsh, M., & Fathi, S. (2007). Urbanization growth and development in Iran with an emphasis on socio-economic activities. *Territory Geographical Quarterly*, 4(15), 1-12. [in Persian]
 - O'Clery, N., Duque, J. C., Alvanides, S., & Schwanen, T. (2023). Data analytics and sustainable urban development in global cities. *Environment and Planning b: Urban Analytics and City Science*, 50(4), 857-862.
 - Pandey, B., Brelsford, C., & Seto, K. C. (2025). Rising infrastructure inequalities accompany urbanization and economic development. *Nature Communications*, 16(1), 1193.
 - Pugh, R., MacKenzie, N. G., & Jones-Evans, D. (2020). From 'TechniCity' to 'Startup City'? Exploring urban entrepreneurial ecosystems in peripheral places. *Entrepreneurship & Regional Development*, ۳۲(۵-۶), ۴۰۷-۴۲۸.
 - Rahmani, S., & Davoudi, M. (2023). Barriers to the development of entrepreneurship in Parand New Town from an institutional perspective. *Urban Sustainable Development Research*, 7(1), 65-82. [in Persian]
 - Rajaei, Z., Faraji, M., & Lak-Aliabadi, S. (2022). The impact of new towns on balancing spatial structure with an emphasis on territorial planning. In *Proceedings of the 5th National Conference on New Technologies in Architecture, Civil Engineering, and Urban Planning of Iran* (Tehran). <https://civilica.com/doc/1661302> [in Persian]
 - Roshanaei, H., Ahmadian, M. A., & Kharazmi, O. A. (2024). A comparative analysis of the current and desired status of good urban governance indicators in Golbahar New Town from the perspectives of citizens and managers. *Journal of Geography and Urban Spatial Development*, 11(1), 153-170. [in Persian]
 - Sarmadi, N., & Amiri, S. (2022). Assessing entrepreneurial capacities within the institutional structure of new towns. *Iranian Urban Studies*, 17(2), 85-103. [in Persian]
 - Schmitt, P., & Magnusson, D. (2024). Educating planning professionals to promote the transformation towards carbon-free cities and regions – a survey of planning schools in Europe. *Planning Practice & Research*, 39, 703 - 720.
 - Shali, M., Khosroshahi, S. M., & Joudi, P. (2024). Assessing the status of sustainable urban development indicators in Sahand New Town. *Journal of Geography and Planning*, 28(87), 227-240. [in Persian]
 - Shamsoddini, A. (2025). Factors influencing creativity and innovation and their role in entrepreneurship in rural settlements: The case of Doshman-Ziyari District, Mamasani County. *Journal of Geography and Development*. <https://doi.org/10.22111/gdij.2025.47462.3604> [in Persian]
 - Shamsoddini, A., Jafari, J., & Jahangir, S. (2024). Evaluating the relationship between land-use mix and urban sustainability in new towns: The case of Parand New Town. *Haft-Hesar Environmental Studies Quarterly*, 50, 145-157. [in Persian]
 - Sharifi, R., & Fallah-Heydari, F. (2016). An examination of the issues and problems faced by residents of Parand New Town. In *Proceedings of the 5th National Conference on Sustainable Development in Geography, Planning, Architecture, and Urban Planning* (Tehran). <https://civilica.com/doc/647963> [in Persian]
 - Song, Y., Stead, D., & de Jong, M. (2020). New town development and sustainable transition under

- urban entrepreneurialism in China. *Sustainability*, 12(12), 5179.
- Stam, E., & Van de Ven, A. (2021). Entrepreneurial ecosystem elements. *Small Business Economics*, 56(3), 809–832.
 - Sufi, M., Azizabadi-Farahani, F., Hajiani, E., & Salehi-Amiri, S. H. R. (2021). Developing a framework for desirable urban identity: The case of Parand New Town. *Journal of Management and Development Process*, 34(115), 141–162. [in Persian]
 - Sutriadi, R. (2021, May). Towards a sustainable urban policy: between the Island City and the New Town. In *IOP Conference Series: Earth and Environmental Science* (Vol. 778, No. 1, p. 012040). IOP Publishing.
 - T. Nuseir, M., Basheer, M.F., & Aljumah, A.I. (2020). Antecedents of entrepreneurial intentions in smart city of Neom Saudi Arabia: Does the entrepreneurial education on artificial intelligence matter? *Cogent Business & Management*, 7.
 - Zahra, S. A., Wright, M., & Abdelgawad, S. G. (2021). Contextualization of entrepreneurship research: Fundamental questions and future research. *Strategic Entrepreneurship Journal*, 15 (1), 1–22.

نحوه ارجاع به مقاله:

درویشی، احسان؛ شمس‌الدینی، علی؛ همتی، محمد (۱۴۰۴) تبیین و ارائه الگوهای نوین کارآفرین محور در شهرهای جدید با تاکید بر توسعه پایدار شهری (نمونه موردی: شهر جدید پرند)، *مطالعات شهری*، ۱۵ (۵۷)، ۸۹-۱۰۶. Doi: 10.22034/urbs.2025.144018.5183

Copyrights:

Copyright for this article is retained by the author(s), with publication rights granted to Motaleate Shahri. This is an open-access article distributed under the terms of the Creative Commons Attribution License (<http://creativecommons.org/licenses/by/4.0>), which permits unrestricted use, distribution, and reproduction in any medium, provided the original work is properly cited

