

فرآیند گسترش فضایی سکونتگاه‌های پیرامون کلانشهر تهران

مطالعه موردی: محدوده شهری اسلام شهر-رباط کریم

موسی کمانرودی^۱ - استادیار گروه جغرافیا و برنامه‌ریزی شهری، دانشکده علوم جغرافیایی، دانشگاه خوارزمی، تهران، ایران.
طاهر پریزادی - استادیار گروه جغرافیا و برنامه‌ریزی شهری، دانشکده علوم جغرافیایی، دانشگاه خوارزمی، تهران، ایران.
محمد بیگدلی^۲ - کارشناس ارشد جغرافیا و برنامه‌ریزی شهری، دانشکده علوم جغرافیایی، دانشگاه خوارزمی، تهران، ایران.

تاریخ دریافت: ۱۳۹۴/۱۰/۲۷

تاریخ پذیرش: ۱۳۹۵/۱۱/۲۰

چکیده

تمرکزگرایی و فقدان رویکرد کارآمد آمایشی در ایران از دهه ۱۹۵۱ م به بعد موجب قطبش فضایی توسعه در این پهنه سرزمینی شده است. شهر تهران در این فرآیند به دلیل جایگاه پایتختی و تنوع، تمرکز و تراکم کارکردی، از قطبش بیشتری برخوردار گردیده است. این روند، فاصله روزافزون توسعه مناطق و مهاجرت به مراکز، به ویژه منطقه و شهر تهران را در پی داشته است. این روند اغلب به واسطه حومه و حاشیه‌نشینی فقر، موجب پراکنده‌رویی و شکل‌گیری سکونتگاه‌های غیررسمی در این منطقه و این شهر شده است. این روند به‌گونه‌ای به وقوع پیوست که از سازمان‌دهی مدیریت و برنامه‌ریزی ملی، منطقه‌ای و محلی پیشی‌گرفت و بر آن استیلا یافت. یکی از محدوده‌های مکانی شکل‌گیری این نوع سکونتگاه‌ها در این منطقه، محدوده شهری اسلام شهر-رباط کریم در حاشیه جنوب غربی شهر تهران است. منابع زیستی سرشار آب و خاک، قیمت پایین زمین و مسکن، سهولت خرید و فروش زمین، سهولت ساخت‌وسازهای مسکونی غیرمجاز، وجود جاده ساوه و فاصله کم و سهولت دسترسی به شهر تهران از جمله علل و عوامل محلی بودند که این روند را در این محدوده در قیاس با کل کشور و سایر مناطق، تشدید و متمایز نموده است. هدف این تحقیق، آشکارسازی تغییرات فضایی کانون‌های شهری این محدوده از سال ۱۹۷۶ تا ۲۰۱۵ است. داده‌های مورد نیاز این تحقیق به روش مطالعات کتابخانه‌ای، از جمله تصاویر ماهواره‌ای لندست به دست آمده و با استفاده از نرم‌افزارهای ENVI, ARCGIS, QGIS پردازش و تحلیل شده‌اند. جامعه آماری این پژوهش، کانون‌های شهری واقع در این محدوده بوده است. از این رو این تحقیق از نظر هدف؛ شناختی، از نظر زمان؛ مقطعی، از نظر داده؛ کمی و کیفی (ترکیبی) و از نظر روش؛ توصیفی-تحلیلی است. طبق یافته‌های این تحقیق، بیشترین و کمترین میزان توسعه فضایی این کانون‌ها در طول این دوره، به ترتیب در اسلام شهر، گلستان، نسیم شهر، رباط کریم، صالح‌آباد و نصیرشهر به وقوع پیوسته است. توسعه فضایی شتابان این کانون‌ها در این دوره، اراضی کشاورزی را به شدت بلعیده و به شهرها ادغام و الحاق نموده است.

واژگان کلیدی: توسعه فضایی، کلانشهر تهران، اسلام شهر، رباط کریم.

۵۱

شماره
بیست و یکم

زمستان ۱۳۹۵

فصلنامه
علمی-پژوهشی

مطالعات
شهری

فرآیند گسترش فضایی سکونتگاه‌های پیرامون کلانشهر تهران

۱ نویسنده مسئول مقاله: kamanroodi@yahoo.com

۲ این مقاله برگرفته از پایان‌نامه کارشناسی ارشد آقای محمد بیگدلی - بررسی فرآیند ساخت‌یابی فضایی - کالبدی سکونتگاه‌های پیرامون کلانشهر تهران (مورد مطالعه: حوزه شهری اسلام شهر-رباط کریم) - می باشد.

یکی از دلایل ساختاری اصلی این روند و رویدادها، «تفرق سیاسی»^۴، یعنی وجود نهادها و سازمان‌های مدیریتی متعدد و مستقل در گستره ملی، منطقه‌ای و محلی است. این نارسایی ساختاری و عملکردی را می‌توان مهم‌ترین مانع یا چالش فراروی مدیریت یکپارچه و حکمروایی منطقه‌ای (به ویژه مناطق کلانشهری) برشمرد. این ویژگی موجب تفرق فضایی و پراکنده‌رویی^۵ سکونتگاه‌ها، از جمله شکل‌گیری سکونتگاه‌های خودرو در این مناطق می‌گردد. بر این اساس، «رشد مناطق کلانشهری آنها را فراسوی مرزهای تقسیمات سیاسی سنتی توسعه می‌دهد. اکنون بیشتر مناطق کلانشهری، شهرها، شهرک‌ها و شهرستان‌های بسیاری را در بر می‌گیرند. این امر تلویحاً به این معنی است که قلمروها و واحدهای حکومتی متعدد و مستقلاً در گستره مناطق کلانشهری وجود دارند که مانعی برای اتخاذ تصمیمات و انجام اقدامات سیاستی مؤثر و یکپارچه در کل گستره مورد بحث به شمار می‌آیند. وجود واحدهای حکومتی همچون شهرداری‌های متعدد و مستقل از هم حاصل مقیاس و گستردگی فضایی این شکل از سازمان فضایی است. اگرچه تحقق مشارکت و ایجاد حس هویت منطقه‌ای، پاسخگویی، سرعت تغییرات و اثربخشی نیز از جمله چالش‌های اصلی فراروی حکومت کلانشهری عنوان شده است» (asadi, ۲۰۰۴, Quoted from, Henton ۲۰۰۰).

در ارتباط با موضوع این پژوهش، تحقیقات متعددی تاکنون به انجام رسیده است. از جمله، خوش‌گفتار و همکاران (۲۰۱۰) در پژوهشی با عنوان «مدل‌سازی زمانی-مکانی رشد شهری، روشی مبتنی بر تلفیق cellular automata و زنجیره مارکوف»، تغییرات پوششی و کاربری زمین در بخشی از شهر تهران براساس تصاویر ماهواره‌ای Aster و نقشه توپوگرافی برای دوره زمانی ۲۰۰۱ تا ۲۰۰۹ را پایش نموده‌اند. یافته‌های این پژوهش بیانگر کاهش مناطق جنگلی و افزایش مناطق شهری در آن محدوده بوده است (Khoshgoftar M & et al, ۲۰۱۰:۱۷). احدنژاد و همکاران (۲۰۱۱) در پژوهشی با عنوان «ارزیابی و پیش‌بینی گسترش فضایی شهرها با استفاده از تصاویر ماهواره‌ای چندزمانه و سیستم اطلاعات جغرافیایی در شهر اردبیل در سال‌های ۱۹۸۴ تا ۲۰۱۱»، به آشکارسازی نوع و میزان تغییرات رخ داده در آن محدوده پرداخته‌اند. در آن پژوهش از تصاویر سنجنده لندست TM سال‌های ۱۹۸۴، ۱۹۹۱، ۲۰۰۰ و ۲۰۱۱ استفاده شد و تحولات جمعیتی این شهر بین سال‌های ۱۹۸۴ تا ۲۰۱۱ نیز مورد تجزیه و تحلیل قرار گرفت. در آن پژوهش پس از عملیات آشکارسازی، برای کشف و ارزیابی تغییرات از روش‌های فازی مبتنی بر شدت انطباق (Fuzzy Art map) و مقایسه بعد از طبقه‌بندی (Crosstab) استفاده شده است. همچنین برای پیش‌بینی روند تغییرات تا سال ۲۰۱۱ از روش ترکیبی زنجیره‌های مارکوف و سلول‌های خودکار استفاده گردیده است. نتایج آن تحقیق نشان داد که جمعیت این منطقه در حدود یک و

شالوده توسعه اقتصادی-اجتماعی و فضایی-فضایی کشورهای درحال توسعه در اواسط قرن بیستم (۱۹۶۰-۱۹۵۰)، عموماً بر اساس «نظریه نوسازی»^۱، «رویکرد رشد صنعتی»^۲ و «راهبرد توسعه قطبی»^۳ شکل‌گرفته بود. این رویکرد در دهه ۱۹۶۰ به عنوان ابزار سیاست‌گذاری در آمایش سرزمین و برنامه‌ریزی منطقه‌ای مورد توجه قرار گرفت و در کشورهای مختلف، غالباً با حمایت و تسهیلات مالی دولت‌ها و مؤسسات فراملی و بین‌المللی به کار گرفته شد. این جهت‌گیری در کشورهای جهان سوم برخلاف کشورهای جهان اول، موجب شکل‌یابی قطب‌ها، تمرکز و تراکم منابع و زیرساخت‌های توسعه در قطب‌ها و مراکز رشد ملی و منطقه‌ای، نیاز به تأمین نیروی کار صنعتی، مهاجرت بی‌سابقه روستا-شهری، نیاز به فضاهای جدید حیاتی و گسترش شهری در اراضی پیرامون شده است. در طی این روند، روستاها به تأثیر از کارکردهای شهری به تدریج از مکانی تولیدی با محتوای غالباً کشاورزی، به کانونی بی‌هویت و مصرف‌کننده تبدیل شده‌اند. این جهت‌گیری‌ها در ایران در سده معاصر به اجرا درآمد و از سال ۱۹۵۶ به بعد شدت بیشتری گرفت. راهبرد قطب‌رشد در طول سال‌های ۱۹۶۸ تا ۱۹۷۷ در قالب برنامه چهارم (۱۹۷۲-۱۹۶۷) و پنجم (۱۹۷۷-۱۹۷۳) عمرانی، مبنای برنامه‌ریزی‌های فضایی ملی و منطقه‌ای کشور قرار گرفت. این جهت‌گیری‌ها موجب تمرکز و تراکم منابع و زیرساخت‌ها در مراکز رشد، شکاف سطوح توسعه مناطق و سکونتگاه‌ها، مهاجرت، پراکنده‌رویی، شکل‌گیری سکونتگاه‌های خودرو و تغییرات ساختاری کارکردی گسترده و فراگیر (از جمله کاربری اراضی) شده است (kamanrood & et al, ۲۰۱۴:۴۲).

حوزه اسلام‌شهر-رباط‌کریم نیز با تأثیرپذیری از عوامل فوق و آثار اقتصادی-اجتماعی ناشی از پیروزی انقلاب اسلامی (به‌ویژه جنگ تحمیلی)، سیل مهاجران جویای کار و سرپناه که عازم کلانشهر تهران بودند را در خود جا داده است. این مهاجران در حول جاده ارتباطی تهران-ساوه به صورت خودرو و بی‌برنامه اسکان‌گزینند و اجتماعات شهری ده‌ها هزار نفری موجود را تشکیل داده‌اند (consultant engineers aban, ۲۰۱۱:۳). این‌گونه سکونتگاه‌ها هرچند از جلوه‌های بارز فقر برشمرده می‌شوند، اما در واقع بازتاب کاستی‌ها و نارسایی‌های سیاست‌های دولتی و بازار رسمی هستند. این سکونتگاه‌ها ضمن احترام به ساحت انسانی و حقوق عمومی ساکنان آنها، به دلیل ویژگی بازتولید مستمر خود در حالت رهاشدگی، تهدیدی جدی برای پایداری توسعه (به‌ویژه توسعه فضایی) محسوب می‌شوند. از این رو ساماندهی عاجل وضع کنونی این سکونتگاه‌ها و پیشگیری از گسترش آنها در آینده در اولویت قرار دارد و نیازمند تدابیر ویژه می‌باشد. از آنجاکه شکل‌گیری این اجتماعات هم از حیث جاذبه درمیداً و هم از حیث دافعه در مقصد به مکان‌های دور و نزدیک خارج از آنها ناشی می‌شود، به سیاست‌گذاری، برنامه‌ریزی و اقدامات یکپارچه ملی،

- 1 Modernization Theory
- 2 Industrial Growth Approach
- 3 Polarized Development Strategy

4 Political Fragmentation

5 Sprawl

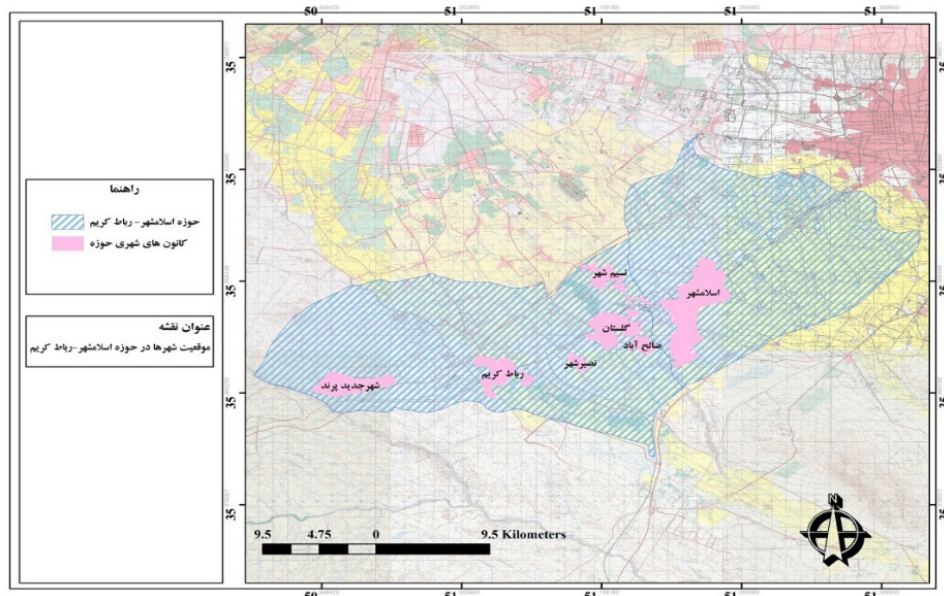
نیم برابر در طی ۲۷ سال افزایش یافته و در حدود ۳۴ درصد تغییر کاربری صورت گرفته است. بر اساس این یافته‌ها، این تغییرات اغلب از فعالیت‌های انسانی، از جمله گسترش سکونتگاه‌ها و اراضی ساخته شده بر روی اراضی کشاورزی در پیرامون ناشی شده است (۲۰۱۱:۱۵، Ahadnejhad & et al, ۲۴). بابایی اقدم و همکاران (۲۰۱۲) نیز در تحقیقی با عنوان «مدل سازی تغییرات کاربری اراضی زراعی و بایر و تبدیل آنها به سطوح ساخته شده در منطقه شهری اردبیل با استفاده از مدل CLUE-S» به بررسی فرایند تبدیل کاربری‌های زراعی و بایر به سطوح ساخته شده شهری، فراشهری و صنعتی پرداخته‌اند. نتایج این تحقیق حاکی از وقوع تغییرات کاربری در مکان‌هایی با بالاترین درجه مطلوبیت مکانی برای نوع خاصی از کاربری اراضی می‌باشد که در قالب دو سناریوی تغییرات کم و زیاد ارائه شده است (۲۰۱۲:۲۱، Babayi Aghdam).

هدف این مقاله، شناسایی و تحلیل فرآیند تغییر فضایی کانون‌های شهری واقع در محدوده شهری اسلام‌شهر-رباط‌کریم از سال ۱۹۷۶ تا ۲۰۱۵ است. این کانون‌ها شامل شهرهای اسلام‌شهر، رباط‌کریم، گلستان، نسیم‌شهر، صالح‌آباد و نصیرشهر می‌باشد. با انجام این پژوهش، جهات و الگوی کلی توسعه فضایی شهری و تک‌تک سکونتگاه‌های یاد شده و ضرورت بازنگری نظام مدیریت و سیاست‌گذاری‌های توسعه فضایی آنها بازنمایی شده است. در واقع این پژوهش در پاسخ به این سؤال اساسی انجام پذیرفت که فرآیند ساخت‌یابی فضایی سکونتگاه‌های محدوده شهری اسلام‌شهر-رباط‌کریم طی دوره ۱۹۷۶ تا ۲۰۱۵ چگونه بوده است؟ همچنین این پژوهش با این فرضیه انجام پذیرفت که به نظر می‌رسد مهاجرت از بیرون و تفرق سیاسی در درون، موجب شکل‌گیری ساختار فضایی پیرامونی و متفرق در محدوده مورد مطالعه شده است.

۲. روش تحقیق

محدوده مکانی این پژوهش، محدوده شهری اسلام‌شهر-رباط‌کریم است. این محدوده مکانی، با مساحتی حدود ۳۶ هزار هکتار با یک میلیون و ۲۰۵ هزار و ۲۴۱ نفر جمعیت، در جنوب غرب کلانشهر تهران واقع شده است (تصویر ۱). جامعه آماری این پژوهش، کانون‌های شهری واقع در این محدوده یعنی شهرهای اسلام‌شهر، گلستان، صالح‌آباد، رباط‌کریم، نسیم‌شهر و نصیرشهر می‌باشد. محدوده زمانی این پژوهش، سال‌های ۱۹۷۶ تا ۲۰۱۵ است. براساس تقسیمات سیاسی سال ۲۰۱۱، شهرستان‌های اسلام‌شهر، بهارستان (بخش‌های گلستان، بخش بوستان و شهر صالح‌آباد) و رباط‌کریم (شامل نصیرشهر و رباط‌کریم) در این محدوده واقع شده‌اند. با این توضیح که نسیم‌شهر و نقاط روستایی منفصل آن با عنوان بخش بوستان نام‌گرفته است. شهر جدید پزند نیز جزو شهرستان رباط‌کریم می‌باشد، اما به دلیل این‌که ماهیت و فرآیند شکل‌گیری آن با سایر سکونتگاه‌ها متفاوت است، جزو سکونتگاه‌های مورد مطالعه در این پژوهش قرار نگرفته است.

این پژوهش از نظر هدف؛ شناختی، از نظر زمان؛ مقطعی، از نظر داده؛ کیفی و از نظر روش؛ توصیفی-تحلیلی است. برای جمع‌آوری داده و اطلاعات این پژوهش از مطالعات کتابخانه‌ای-اسنادی (منابع کتابخانه‌ای، اسنادی، مجازی، تصاویر ماهواره‌ای) استفاده شده است. در این پژوهش برای آشکارسازی تغییرات فضایی محدوده مورد مطالعه، از تصاویر ماهواره‌ای لندست استفاده شده است. این تصاویر از سایت سازمان زمین‌شناسی آمریکا (USGS) دریافت و با استفاده از نرم‌افزارهای ENVI، ARC GIS، QGIS تحلیل شده و روند توسعه فضایی کانون‌های شهری مورد مطالعه از سال ۱۹۷۶ تا ۲۰۱۵ مورد بررسی قرار گرفت. این تصاویر به دلیل این‌که در سال‌های مختلف تهیه شده‌اند، نوع سنجنده و قدرت تفکیک مکانی آنها متفاوت بوده است. مشخصات هر یک از این



تصویر ۱: نقشه موقعیت کانون‌های شهری محدوده اسلام‌شهر-رباط‌کریم

تصاویر در جدول شماره ۱ درج شده است. در فرآیند سنجش این تغییرات، ابتدا باندهای مورد نظر تصاویر ترکیب شده‌اند (Layer stacking) و سپس مناطق دلخواه (Region of interest-ROI) یعنی مناطق شهری، کشاورزی و سایر مناطق مشخص شده‌اند. در گام بعدی طبقه‌بندی سوپروایزد (Supervised classification) با تابع Maximum likelihood (بیشترین شباهت) برای هر هشت تصویر انجام شد. در گام بعدی برای محاسبه PCA (مقایسه تغییرات دویه‌دوی دوره‌ها)، ابتدا دو تصویر مورد نظر در سال‌های مختلف ترکیب (Stack) شدند و با استفاده از شاخص PCA تغییرات در طی دو دوره نشان داده شد و به سه صورت مناطق بدون تغییر (مناطق اضافه شده در دوره گذشته)، مناطق اضافه شده (مناطق افزوده شده به پیکره شهر در هر یک از دوره‌های مورد بررسی) و سایر مناطق (زمین‌های بایر، رها شده و ...) طبقه‌بندی شدند. برای محاسبه شاخص PCA، سال‌های ۱۹۷۶ تا ۱۹۸۶، ۱۹۸۶ تا ۱۹۹۱، ۱۹۹۱ تا ۱۹۹۶، ۱۹۹۶ تا ۲۰۰۱، ۲۰۰۱ تا ۲۰۰۶، ۲۰۰۶ تا ۲۰۱۱ و ۲۰۱۱ تا ۲۰۱۵ برای گویاتر شدن تغییرات و تحولات فضایی مقایسه شده‌اند. برای محاسبه میزان توسعه فضایی و سنجش مساحت کانون‌های شهری، ابتدا شاخص‌های گیاهی (NDVI) و ساختمانی (NDBI) محاسبه شد و با کم کردن شاخص گیاهی از شاخص ساختمانی، مساحت ساخته شده‌ها و مناطق اضافه شده به شهر (BUILD UP) مشخص شدند.

دلیل انتخاب سال‌های فوق برای نمایش تحولات فضایی، ابتدا انطباق دادن آن با سال‌های (دوره‌های) سرشماری برای تحلیل با داده‌های آماری بوده است، اما به سبب مشاهده تغییرات فضایی سریع و قابل توجه کانون‌های شهری محدوده مورد مطالعه،

مابین سال‌های سرشماری نیز مورد محاسبه و مقایسه قرار گرفت و تصاویر ماهواره‌ای به صورت دوره‌های پنج ساله دویه‌دو با هم مقایسه شدند. علاوه بر آن، علت انتخاب سال ۱۹۷۶ به عنوان سال پایه بررسی تحولات فضایی محدوده مورد مطالعه، بررسی تحولات این سکونتگاه‌ها از ابتدای شکل‌گیری آنها بوده است. از سوی دیگر، سکونتگاه‌های مورد بررسی در این تاریخ و قبل از آن به صورت نقاط کوچک روستایی (با چند خانوار پراکنده) بوده و برخی وجود خارجی نداشته‌اند. گفتنی است که قدرت تفکیک مکانی ماهواره لندست MSS در این دوره ۶۰ متر بوده و سکونتگاه‌های پایین‌تر از ۶۰ متر را مورد شناسایی قرار نمی‌دهد. بنابراین در این سال، کانون‌های شهری کنونی در روی نقشه وجود ندارند، ولی با مقایسه تصویر ماهواره‌ای این سال با سال ۱۹۸۶، این کانون‌ها تا سال ۱۹۸۶ به وجود آمده و گسترش یافته‌اند.

۳. یافته‌های پژوهش

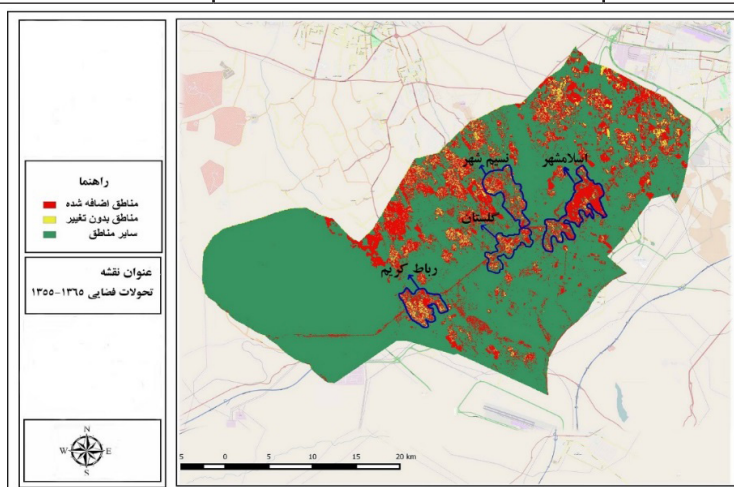
۳.۱. تغییرات فضایی سال ۱۹۷۶ تا ۱۹۸۶

۳.۱.۱. مرحله شکل‌گیری کانون‌های شهری و آغاز توسعه فضایی سکونتگاه‌های اولیه

تغییرات فضایی این دوره در تصویر شماره ۲ نشان داده شده است. براساس این شکل، کانون‌های شهری اسلام‌شهر، رباط‌کریم، نسیم‌شهر و گلستان تا سال ۱۹۸۶ گسترش یافته‌اند، درحالی‌که در سال ۱۹۷۶ و قبل از آن فقط به صورت نقاط مسکونی کوچک و پراکنده وجود داشته‌اند. سکونتگاه‌های مورد مطالعه در این دهه و حتی در سال‌های بعد نیز در مراحل شکل‌گیری قرار دارند و فارغ از یک نظم منسجم و به هم پیوسته بوده‌اند.

جدول ۱: مشخصات تصاویر ماهواره‌ای مورد استفاده در پژوهش

نام سنجنده	قدرت تفکیک مکانی	تاریخ دریافت تصاویر
لندست MSS	۶۰ متر	۱۹۷۶/۰۹/۱۹
لندست TM	۶۰ متر	۱۹۸۶/۰۹/۰۲
لندست TM	۳۰ متر	۱۹۹۱/۰۹/۱۶
لندست TM	۳۰ متر	۱۹۹۶/۰۱/۱۰
لندست ETM	۳۰ متر	۲۰۰۱/۰۹/۰۳
لندست ETM	۳۰ متر	۲۰۰۶/۱۰/۱۹
لندست ETM	۳۰ متر	۲۰۱۱/۰۶/۱۹
لندست OLI-TIRS	۳۰ متر	۲۰۱۵/۰۹/۰۲



تصویر ۲: آشکارسازی تغییرات از ۱۹۷۶ تا ۱۹۸۶

۳،۱،۲. ورود نسیم شهر به روند توسعه فضایی سریع

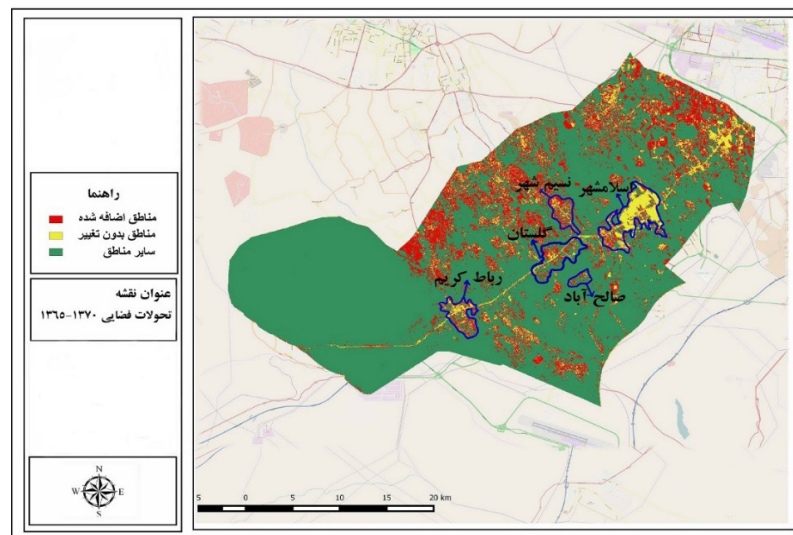
در سال ۱۹۸۶ افزایش توسعه فضایی اسلام شهر، نسیم شهر را نیز به دلیل نزدیکی به خود و به شهر تهران و جذب سرریز جمعیتی آن دو، به مسیر توسعه سریع سوق داده است. به طوری که براساس جدول شماره ۲، بیشترین مساحت نقاط سکونتگاهی واقع در محدوده این پژوهش در این دهه، به ترتیب به اسلام شهر، نسیم شهر، گلستان و رباط کریم اختصاص داشته است. صالح آباد و نصیر شهر در سال ۱۹۸۶ به صورت نقاط پراکنده آشکار شده اند و در این مقطع نمی توان مساحت آنها را مورد محاسبه قرارداد. در این سال فقط اسلام شهر و رباط کریم جزو نقاط شهری محسوب می شوند.

۳،۲. تغییرات فضایی سال ۱۹۸۶ تا ۱۹۹۱

۳،۲،۱. توسعه فضایی گسترده گلستان و شکل گیری صالح آباد در تصویر شماره ۳، رنگ های روشن مربوط به توسعه فضایی کانون های شهری در دوره قبل و رنگ های تیره نشان دهنده مناطق اضافه شده در دهه ۱۹۹۱ است. براساس جدول شماره ۳، روند توسعه فضایی سریع، نسیم شهر را هم در می نوردد و گلستان نیز به روند توسعه سریع کشانده می شود و بعد از اسلام شهر، بیشترین میزان رشد را نسبت به سایر سکونتگاه ها و نسیم شهر تجربه می کند. در این دوره با گسترش فضایی گلستان، صالح آباد نیز در همجواری با جذب سرریز جمعیتی آن، توسعه فضایی خود را آغاز می کند.

جدول ۲: مساحت کانون های شهری محدوده مورد مطالعه در سال ۱۹۸۶ (کیلومتر مربع)

نام شهرها	اسلام شهر	رباط کریم	نسیم شهر	گلستان	صالح آباد	نصیر شهر
مساحت	۶۰۴،۷۶	۲۴۷،۷۸	۴۴۰،۴۵	۱۲۵،۶۷	نقاط کوچک و پراکنده	نقاط کوچک و پراکنده



تصویر ۳: آشکار سازی تغییرات از ۱۹۸۶ تا ۱۹۹۱

جدول ۳: مساحت کانون های شهری محدوده مورد مطالعه در سال ۱۹۹۱ (کیلومتر مربع)

نام شهرها	اسلام شهر	رباط کریم	نسیم شهر	گلستان	صالح آباد	نصیر شهر
مساحت	۷۲۴۵،۶۸	۹۴۵،۷۹	۹۸۷،۵۶	۸۵۶،۷۵	۱۵۲،۱۰	نقاط کوچک و پراکنده
درصد رشد نسبت به سال قبل	۳،۸۲	۳۰،۷۲	۱۷،۵۲	۴۶،۷۹	-	-

۳،۲،۲. توسعه فضایی گسترده شهر رباط کریم

طبق تصویر و جدول شماره ۳، در دهه ۱۹۹۱ بعد از گلستان، رباط کریم نیز به مسیر توسعه کشانده شده و بیشترین میزان رشد را تجربه می کند، ولی نصیر شهر همچنان شامل چند نقطه پراکنده مسکونی است.

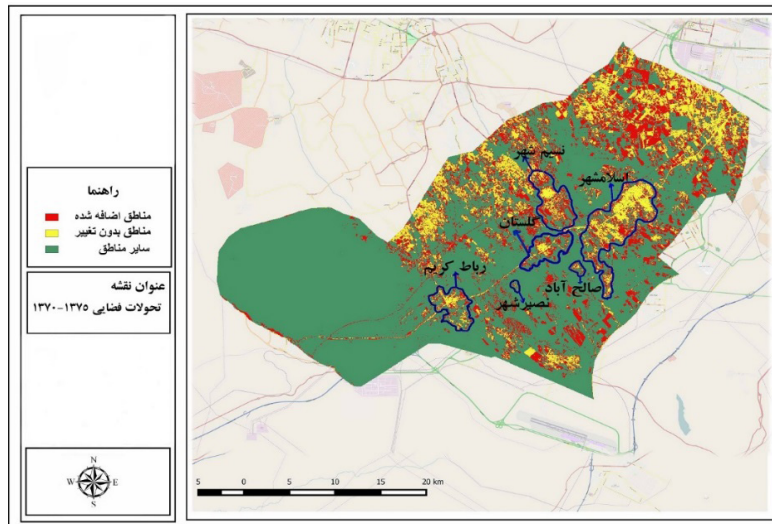
۳،۳. تغییرات فضایی سال ۱۹۹۱ تا ۱۹۹۶

۳،۳،۱. دوره انتقال و تغییر بافت سکونتگاه ها

در این دوره و دوره بعد، گرایش به پُرشدگی بافت در کانون های شهری مشاهده می شود و سکونتگاه ها توسعه متفرق و پراکنده رویی را پشت سر گذاشته اند. از همین رو می توان این دوره را دوره انتقال و گذار سکونتگاه ها به سمت پیوستگی و پرشدگی بافت نامید.

۳،۳،۲. شکل گیری و توسعه فضایی نصیر شهر و گسترش صالح آباد

براساس تصویر شماره ۴، با توسعه فضایی گسترده گلستان و رباط کریم در دهه قبل و همچنین در این دهه، نصیر شهر به عنوان نقطه کوچک روستایی، توسعه فضایی خود را آغاز کرده و در سال ۱۹۹۶ (طبق جدول شماره ۴) میزان رشد بالایی را تجربه کرده است. همچنین صالح آباد بیشترین میزان رشد را در این دهه داشته است. در این دهه علاوه بر اسلام شهر و رباط کریم، نسیم شهر نیز به نقاط شهری اضافه شده است. براساس تصویر شماره ۴، جهات توسعه سکونتگاه ها در این دوره مشخص شده است، به طوری که نسیم شهر در جهت شمالی، اسلام شهر به سمت جنوب و جنوب غربی، گلستان در جهت غرب و به سمت رباط کریم



تصویر ۴: آشکارسازی تغییرات از ۱۹۹۱ تا ۱۹۹۶

جدول ۴: مساحت کانون‌های شهری محدوده مورد مطالعه در سال ۱۹۹۶ (کیلومترمربع)

نام شهرها	اسلام شهر	رباط کریم	نسیم شهر	گلستان	صلح آباد	نصیر شهر
مساحت	۸۲۴۰	۱۸۷۰	۲۱۸۱	۱۹۸۶,۷۰	۷۷۲,۰۸	۳۱,۱۱
درصد رشد نسبت به سال قبل	۲,۶	۱۴,۶	۱۷,۷	۱۸,۳۱	۳۶,۵۴	-

به شدت گسترش یافته است. جمعیت این سکونتگاه نیز تا دهه ۱۳۸۰ افزایش پیدا کرد و با جذب سرریز جمعیت گلستان و رباط کریم، بیشترین میزان رشد سریع خود را تجربه کرده است. همان طور که در جدول شماره ۵ مشاهده می‌شود، بیشترین میزان رشد فضایی در این دوره مربوط به این شهر است.

۳,۴,۳. توقف توسعه فضایی سریع اسلام شهر، رباط کریم، نسیم شهر و گلستان و آغاز توسعه فضایی صلح آباد و نصیر شهر
طبق نقشه و جدول شماره ۵، با توقف نسبی توسعه فضایی سریع اسلام شهر، رباط کریم، نسیم شهر و گلستان که تا این دهه با رشد سریع روبه‌رو بوده‌اند، سکونتگاه‌های صلح آباد که بیشترین توسعه

و نصیر شهر به طرف جنوب گسترش پیدا کرده‌اند. رباط کریم و صلح آباد نیز در اطراف خود گسترش پیدا کرده‌اند. این جهات توسعه در نقشه‌های بعدی به صورت عینی‌تری آشکار شده‌اند.

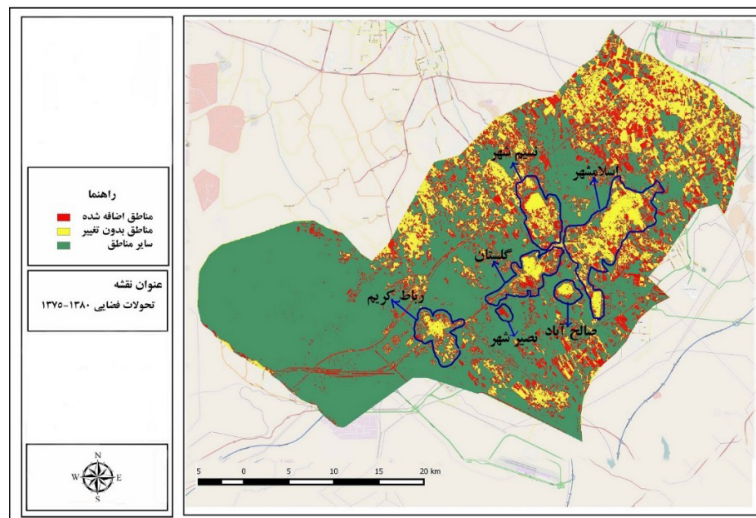
۳,۴,۴. تغییرات فضایی سال ۱۹۹۶ تا ۲۰۰۱

۳,۴,۱. آغاز دوره انسجام و پیوستگی سکونتگاه‌ها

همان‌گونه که در تصویر شماره ۵ مشاهده می‌شود، در این دوره، سکونتگاه‌ها دوران گذار را پشت سر گذاشته و پیوستگی و پرشدن بافت کانون‌های شهری بیش از پیش قابل تشخیص است.

۳,۴,۲. توسعه فضایی گسترده نصیر شهر

بر اساس تصویر شماره ۵، نصیر شهر طی سال‌های ۱۹۹۶ تا ۲۰۰۱



تصویر ۵: آشکارسازی تغییرات از ۱۹۹۶ تا ۲۰۰۱

جدول ۵: مساحت کانون‌های شهری محدوده مورد مطالعه در سال ۲۰۰۱ (کیلومترمربع)

نام شهرها	اسلام شهر	رباط کریم	نسیم شهر	گلستان	صلح آباد	نصیر شهر
مساحت	۹۵۷۹,۰۳	۲۸۰۲,۵۴	۳۱۴۹,۴۸	۳۳۸۵,۴۵	۱۴۲۲,۵۷	۳۷۸,۵۵
درصد رشد نسبت به سال قبل	۳,۰۵	۸,۴۳	۷,۶۲	۱۱,۲۴	۱۳	۶۴,۸۲

آن در دوره قبل بوده و نصیرشهر توسعه فضایی گسترده خود را آغاز کرده‌اند. این سکونتگاه‌ها جزو نقاط ثانویه رشد در حوزه مورد مطالعه این پژوهش هستند.

۳.۵. تغییرات فضایی سال ۲۰۰۱ تا ۲۰۰۶

۳.۵.۱. گسترش نصیرشهر و شهر گلستان

مهمترین تغییرات فضایی این دوره که در تصویر شماره ۶ نیز آشکار است، شکل‌گیری شهرک صنعتی در غرب نصیرشهر می‌باشد که به رنگ تیره مشخص شده است. این مجموعه صنعتی که طی سال‌های ۲۰۰۱ تا ۲۰۰۶ شکل گرفته و توسعه پیدا کرده، در جمعیت‌پذیری و به تبع آن توسعه فضایی این شهر نقش مهمی داشته است. به طوری که طبق جدول شماره ۶ در این سال نیز بیشترین مقدار توسعه فضایی از آن نصیرشهر است. همچنین در این دهه، گلستان از نظر میزان مساحت و رشد، بر نسیم‌شهر

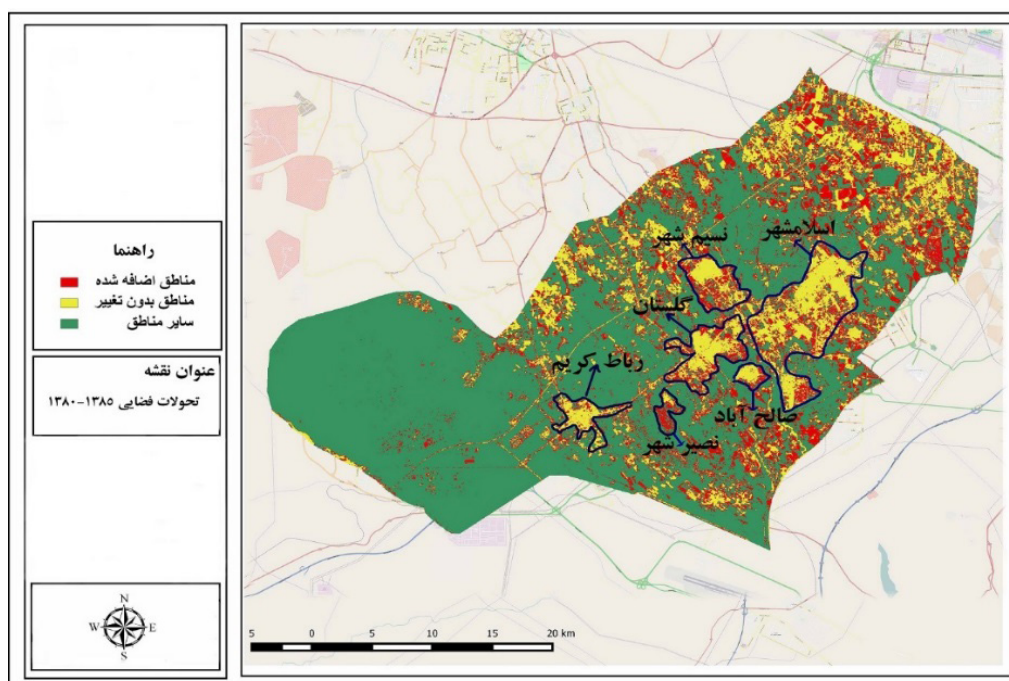
پیشی گرفته است.

۳.۵.۲. پیوستگی کامل و پرشدگی بافت کانون‌های شهری

در این دوره و بعد از آن، با وجود توسعه فضایی اندک، بیش از آن‌که شهرها در لبه‌ها گسترش پیدا کنند، بافت آنها پر شده و به پیوستگی کامل می‌رسند. در دوره‌های بعدی این پرشدگی بافت کاملاً محسوس است. در این سال، گلستان، صالح‌آباد و نصیرشهر نیز به عنوان نقاط شهری تلقی می‌شوند.

۳.۵.۳. گسترش شهرک‌ها و مجتمع‌های صنعتی

بر اساس تصویر ۶ در این دهه، شهرک‌ها و مجتمع‌های صنعتی شکل گرفته و در حال گسترش هستند. از جمله شهرک صنعتی نصیرشهر در غرب آن، آغاز شکل‌گیری شهر صنعتی پرند، پهنه‌ها و کانون‌های صنعتی حوالی گلستان و رباط‌کریم، هرکدام به نوبه خود در جمعیت‌پذیری و توسعه فضایی سکونتگاه‌ها نقش مهمی دارند.



تصویر ۶: آشکارسازی تغییرات از ۲۰۰۱ تا ۲۰۰۶

جدول ۶: مساحت کانون‌های شهری محدوده مورد مطالعه در سال ۲۰۰۶ (کیلومترمربع)

نام شهرها	اسلامشهر	رباط‌کریم	نسیم‌شهر	گلستان	صالح‌آباد	نصیرشهر
مساحت	۱۰۱۲۳	۳۸۷۹	۴۰۸۷،۴۵	۵۳۴۶،۸۰	۲۲۱۰	۶۳۲،۳۴
درصد رشد نسبت به سال قبل	۱،۱۱	۶،۷	۵،۳۵	۹،۵۷	۹،۲۲	۱۰،۸۰

۳.۷. تغییرات فضایی سال ۲۰۱۱ تا ۲۰۱۵

۳.۷.۱. دوره نهایی انسجام و پیوستگی بافت سکونتگاه‌ها و متصل شدن کانون‌های شهری به یکدیگر

طبق تصویر شماره ۸، این دوره را می‌توان دوره نهایی انسجام و پیوستگی بافت سکونتگاه‌های محدوده مکانی این پژوهش تلقی کرد. کانون‌های شهری در این دوره، هم با پرشدگی بافت و هم با متصل شدن به هم مواجه شده‌اند. طبق جدول شماره ۸، در این دوره نیز بیشترین میزان توسعه فضایی از آن نصیرشهر و صالح‌آباد بوده است.

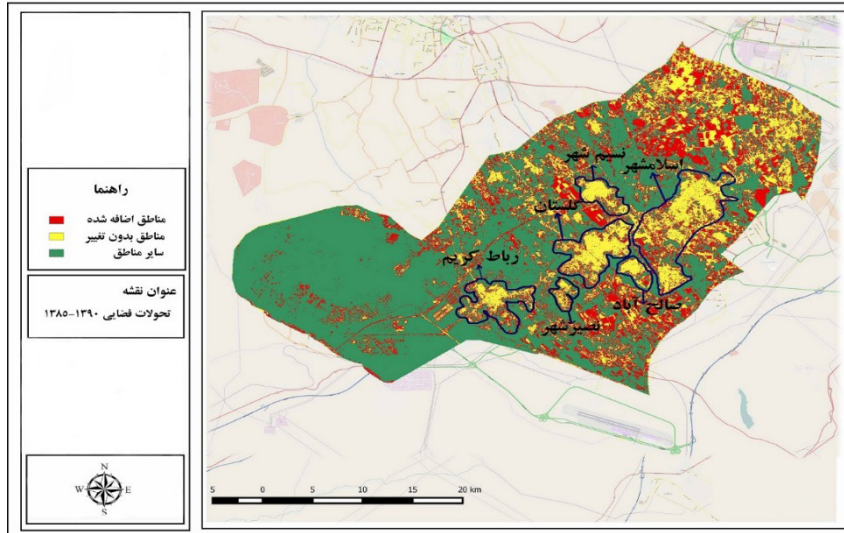
۳.۶. تغییرات فضایی سال ۲۰۰۶ تا ۲۰۱۱

۳.۶.۱. آرام شدن روند توسعه فضایی سریع

طبق تصویر شماره ۷ و جدول شماره ۷، میزان توسعه فضایی از سال ۲۰۰۶ تا ۲۰۱۱ و بعد از آن به حداقل رسیده و بیشترین میزان توسعه فضایی از آن نقاط سکونتی ثانویه (نصیرشهر و صالح‌آباد) است.

۳.۶.۲. گسترش نقاط و پهنه‌های صنعتی

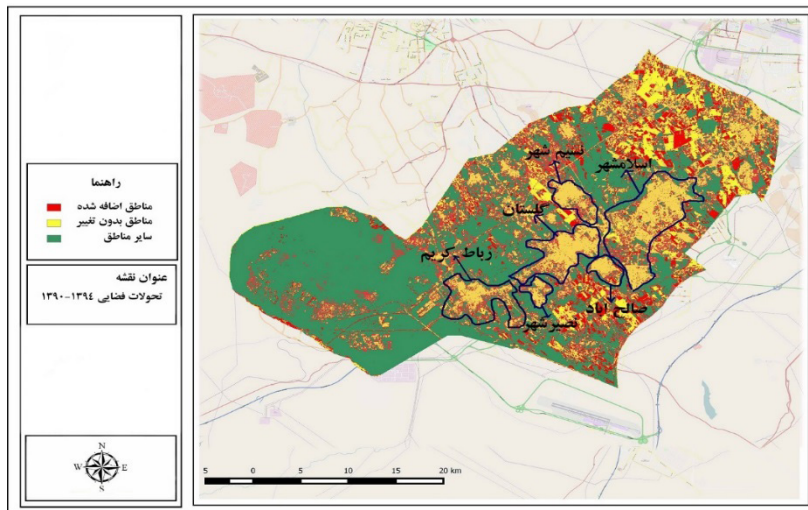
با گسترش فعالیت‌های صنعتی در سطح محدوده مورد مطالعه، به خصوص در غرب رباط‌کریم و شهر جدید پرند، حوالی گلستان و غرب نصیرشهر، جمعیت زیادی جذب این سکونتگاه‌ها شده و توسعه فضایی آنها را تشدید کرده است.



تصویر ۷: آشکارسازی تغییرات از ۲۰۰۶ تا ۲۰۱۱

جدول ۷: مساحت کانون‌های شهری حوزه در سال ۲۰۱۱ (کیلومترمربع)

نام شهرها	اسلام شهر	رباط کریم	نسیم شهر	گلستان	صالح آباد	نصیر شهر
مساحت	۱۲۱۱۱,۴۶	۴۶۸۷,۶۴	۴۷۴۹,۳۴	۶۹۸۵,۳۰	۲۹۹۴,۷۸	۹۱۴,۸۹
درصد رشد نسبت به سال قبل	۳,۶۵	۳,۸۵	۳,۰۴	۵,۴۹	۶,۲۶	۷,۶۶



تصویر ۸: آشکارسازی تغییرات از ۲۰۱۱ تا ۲۰۱۵

جدول ۸: مساحت کانون‌های شهری حوزه در سال ۲۰۱۵ (کیلومترمربع)

نام شهرها	اسلام شهر	رباط کریم	نسیم شهر	گلستان	صالح آباد	نصیر شهر
مساحت	۱۵۱۷۷	۵۲۴۹,۲۴	۵۶۲۲,۵۶	۸۴۵۹,۸۷	۳۷۸۸,۴۳	۱۵۵۲,۰۱
درصد رشد نسبت به سال قبل	۴,۶۱	۲,۲۸	۳,۴۳	۳,۹۰	۴,۸۱	۱۱,۱۴

مساحت کل و سهم فعالیت‌های خدماتی برابر با یک هزار و ۵۰۰ هکتار و معادل چهار درصد کل مساحت محدوده مورد مطالعه را در بر می‌گیرد. این فعالیت‌ها سهم بسزایی در جمعیت‌پذیری و اشتغال کانون‌های شهری محدوده مورد مطالعه داشته‌اند. همچنین سهم کاربری‌های مسکونی در این محدوده برابر با سه هزار و ۵۵۰ هکتار است که حدود ۱۰ درصد مساحت کل محدوده را در بر می‌گیرد. تصویر و جدول شماره ۸، وضعیت کنونی کانون‌های شهری حوزه مورد مطالعه را از حیث توسعه فضایی نشان می‌دهد.

۳.۷.۲. آخرین میزان توسعه فضایی تحت تأثیر عوامل عام و منطقه‌ای

آخرین تغییرات فضایی و جمعیتی در این دوره تحت تأثیر پدیده مهاجرت (از عوامل عام)، کارگاه‌ها و مجتمع‌های صنعتی مستقر در حوزه و سایر مسائل اقتصادی-اجتماعی کلانشهر تهران (از عوامل خاص) صورت گرفته است. براساس وضع موجود کاربری اراضی، سهم فعالیت‌های صنعتی در حدود دو هزار و ۴۰ هکتار و معادل ۵,۵ درصد مساحت کل (حدود ۳۶ هزار هکتار)، سهم فعالیت‌های کشاورزی برابر با ۱۴ هزار و ۴۰۰ هکتار و معادل ۴۰ درصد

۴. تحلیل تحولات جمعیتی و انطباق آن با گسترش فضایی

کانون‌های شهری مورد مطالعه

در کشورهای در حال توسعه به طور عام و در کشور ایران به طور خاص مرکزکشور با توسعه و گسترش فراوان و بی برنامه روبه‌رواست و مهاجرت‌های فراوان جمعیت و متعاقب آن سرمایه، از سراسر کشور به شهر مرکزی صورت گرفته و سهم بزرگی از فعالیت‌ها و سکنه کشور در این شهر انباشته می‌شود. در حالی که در منطقه مرکزی انبوهی از سرمایه، فعالیت و جمعیت گردآمده، همین تراکم و ازدحام باعث رواج توسعه‌های خودجوش مناطق مسکونی در شهر مرکزی و اطراف آن شده است.

این پدیده در دهه‌های گذشته برای کلانشهر تهران عارض شده و بعد از اشباع شهر تهران سیل جمعیت به حاشیه‌ها و هاله‌های اطراف آن منتقل شده است. روستاها و شهرهای کوچک اطراف در نتیجه هجوم جمعیت، رشد انفجاری و توسعه فضایی سریع و گسترده‌ای را در خلأ سازوکارهای مدیریتی تجربه کرده‌اند که نتیجه آن شکل‌گیری سکونتگاه‌های غیررسمی و خودرو در پیرامون کلانشهر تهران و در محدوده مورد مطالعه بوده است. در جدول شماره ۹ تحولات جمعیتی و درصد رشد کانون‌های شهری مورد مطالعه ذکر شده است. همان طور که از جدول مشخص است، سکونتگاه‌های مورد مطالعه بعد از شکل‌گیری شان رشد انفجاری را تجربه کرده‌اند. به عنوان مثال جمعیت اسلام‌شهر و رباط کریم از دهه ۱۹۷۶ تا ۱۹۸۶ رشد ۱۵ درصدی را داشته‌اند و بقیه سکونتگاه‌ها نیز به همین صورت رشد جمعیت فوق‌العاده‌ای را

تجربه کرده‌اند.

با در نظر گرفتن درصد رشد مساحت کانون‌های شهری در ذیل نقشه‌های تغییرات فضایی و جمعیت (درصد رشد آن در جدول شماره ۹) به بررسی ارتباط و پیوند بین افزایش تصاعدی درصد جمعیت و میزان افزایش و توسعه فضایی سکونتگاه‌های مورد بررسی می‌پردازیم (جدول شماره ۱۰).

براساس جدول شماره ۱۰، در دوره ۱۹۸۶-۱۹۷۵ بیشترین و کمترین مساحت به ترتیب برای اسلام‌شهر، نسیم شهر، رباط‌کریم و گلستان است و در ترتیب جمعیت، رباط کریم و نسیم شهر جابه‌جا می‌شوند. در سال ۱۹۹۱-۱۹۸۶ بیشترین و کمترین میزان رشد مساحت به ترتیب برای گلستان، رباط‌کریم، نسیم‌شهر و اسلام‌شهر است (رشد مساحت صالح آباد در دوره بعدی محاسبه می‌شود). در دوره ۱۹۹۶-۱۹۹۱ بیشترین و کمترین رشد مساحت برای صالح آباد، گلستان، نسیم شهر، رباط‌کریم و اسلام‌شهر است. ترتیب رشد جمعیت نیز به همان ترتیب است (رشد مساحت صالح آباد در دوره بعدی محاسبه می‌شود). در دوره ۲۰۰۱-۱۹۹۶ بیشترین و کمترین رشد مساحت برای نصیرشهر، صالح آباد، گلستان، رباط کریم، نسیم‌شهر و اسلام‌شهر است. در دوره ۲۰۰۶-۲۰۰۱ بیشترین و کمترین رشد مساحت برای نصیرشهر، گلستان، صالح آباد، رباط‌کریم، نسیم‌شهر و اسلام‌شهر است. ترتیب بیشترین و کمترین رشد جمعیت نیز برای صالح آباد، گلستان، رباط‌کریم، نسیم‌شهر و اسلام‌شهر است. در دوره ۲۰۱۱-۲۰۰۶ بیشترین و کمترین رشد مساحت برای، نصیرشهر، صالح آباد، گلستان،

جدول ۹: جدول تحولات جمعیتی کانون‌های شهری حوزه از سال ۱۹۶۶ تا ۲۰۱۱

نام شهر	۱۹۶۶	۱۹۷۶	۱۹۸۶	نرخ رشد	۱۹۹۶	نرخ رشد	۲۰۰۶	نرخ رشد	۲۰۱۱	نرخ رشد
اسلام‌شهر	۲۷۶۹	۵۳۸۰۹	۲۳۶۷۴۹	۳۴،۵۴	۲۶۵۴۵۰	۱۵،۶۹	۳۵۷۳۸۹	۱،۱۵	۳۸۹۱۰۲	۱،۷۱
رباط کریم	-	۴۷۶۳	۱۷۹۰۳	-	۳۶۴۸۸	۱۴،۱۵	۶۳۰۶۹	۷،۳۷	۷۸۰۹۷	۴،۳۶
نسیم شهر	-	۲۰۲	۱۳۷۵۰	-	۸۵۱۲۴	۵۲،۵۰	۱۳۵۸۴۶	۱۹،۹۹	۱۵۷۴۷۴	۲،۹۹
گلستان	-	۱۵۸	۱۰۷۱۷	-	۸۷۲۴۲	۵۲،۴۵	۲۳۱۹۰۵	۲۳،۳۲	۲۵۹۴۸۰	۲،۲۷
صالح آباد	-	-	۱۳۲۱	-	۱۴۹۵۲	-	۵۴۲۲۸	۲۷،۴۶	۵۶۳۵۶	۰،۷۷
نصیرآباد	-	۵۸۹	۱۱۴۷	-	۹۴۹۰	۶،۸۹	۲۳۸۰۲	۲۳،۵۲	۲۶۹۳۵	۲،۵۰

جدول ۱۰: انطباق میزان رشد مساحت و جمعیت کانون‌های شهری

مساحت (م.ک) و جمعیت در دوره های مورد بررسی	۱۹۷۵-۱۹۸۶	۱۹۸۶-۱۹۹۱	۱۹۹۱-۱۹۹۶	۱۹۹۶-۲۰۰۱	۲۰۰۱-۲۰۰۶	۲۰۰۶-۲۰۱۱	۲۰۱۱-۲۰۱۵
مساحت اسلام‌شهر	۶۰۰۴،۷۶	۳،۸۲	۲،۶	۳،۰۵	۱،۱۱	۳،۶۵	۴،۶۱
جمعیت اسلام‌شهر	۲۳۶۷۴۹	-	۱،۱۵	-	۳،۰۱	۱،۷۱	-
مساحت نسیم شهر	۴۴۰،۴۵	۱۷،۵۲	۱۷،۷	۷،۶۲	۵،۳۵	۳،۰۴	۳،۴۳
جمعیت نسیم شهر	۱۳۷۵۰	-	۱۹،۹۹	-	۴،۷۸	۲،۹۹	-
مساحت رباط‌کریم	۲۴۷،۷۸	۳۰،۷۲	۱۴،۶	۸،۴۳	۶،۷	۳،۸۵	۲،۲۸
جمعیت رباط‌کریم	۱۷۹۰۳	-	۷،۳۷	-	۵،۶۲	۴،۳۶	-
مساحت گلستان	۱۲۵،۶۷	۴۶،۷۹	۱۸،۳۱	۱۱،۲۴	۹،۵۷	۵،۴۹	۳،۹۰
جمعیت گلستان	۱۰۷۱۷	-	۲۳،۳۲	-	۱۰،۲۷	۲،۲۷	-
مساحت صالح آباد	-	۱۵۲،۱۰	۳۶،۵۴	۱۳	۹،۲۱	۶،۲۶	۴،۸۱
جمعیت صالح آباد	۱۳۲۱	-	۲۷،۴۶	-	۱۳،۷۵	۰،۷۷	-
مساحت نصیرشهر	-	-	۳۱،۱۱	۶۴،۸۲	۱۰،۸۰	۷،۶۶	۱۱،۱۴
جمعیت نصیرشهر	۱۱۴۷	-	۲۳،۵۲	-	۹،۶۳	۲،۵۰	-

رباط کریم، اسلامشهر و نسیم شهر است، بیشترین و کمترین میزان رشد جمعیت نیز برای، رباط کریم، نسیم شهر، نصیرشهر، گلستان، اسلامشهر و صالح آباد است. در نهایت در دوره ۲۰۱۵-۲۰۱۱ بیشترین و کمترین رشد مساحت برای نصیرشهر، صالح آباد، اسلامشهر، گلستان، نسیم شهر و رباط کریم است.

همان طور که در جدول شماره ۱۰ مشاهده می شود، به سبب رشد بی برنامه و خودرو کانون های شهری مورد مطالعه، در هر دهه یکی از کانون های شهری وارد مرحله رشد سریع شده و متناسب با افزایش جمعیت، مساحت آنها نیز افزایش یافته است. به عنوان مثال سکونتگاه های اولیه رشد مانند اسلامشهر، رباط کریم و تا حدودی گلستان تا دهه ۱۹۸۶ بیشترین مقدار توسعه فضایی را و سکونتگاه های ثانویه رشد مانند شهرهای صالح آباد و نصیرشهر در دهه ۱۹۹۶ و ۲۰۰۶ بیشترین درصد رشد مساحت و جمعیت را به نسبت سایر سکونتگاه ها تجربه کرده اند.

۵. تحلیل عوامل مؤثر در شکل گیری و گسترش کانون های شهری محدوده مورد مطالعه

این عوامل را می توان به دو قسمت عوامل بیرونی و درونی تقسیم کرد. از عوامل بیرونی می توان به ساختار سیاسی-نهادی و پدیده مهاجرت اشاره نمود. این عوامل به واقع رویداد فرا منطقه ای محسوب می شوند که در کل کشور می توانند باعث پراکنش نامتعادل سکونتگاه های انسانی شوند. از عوامل درونی می توان به محور ارتباطی تهران ساوه، ساختار اشتغال و فعالیت و قیمت ارزان زمین و مسکن اشاره کرد. گفتنی است که همه آمار و ارقام در این بخش به سبب وحدت تقریبی همه سکونتگاه های این محدوده در عوامل شکل گیری و گسترش شان، در سطح شهرستان ارائه می شود.

۵.۱. عوامل بیرونی

الف) ساختار سیاسی - نهادی: در اینجا تفرق سیاسی و فضایی قدرت به دلیل تناسب با رخداد های منطقه مورد بررسی، مورد بحث قرار می گیرد. معمولاً سکونتگاه های غیررسمی یا خودرو در مناطقی شکل می گیرند که در آن سازوکارهای مدیریتی و نظارتی حضور نداشته باشند (خلاً سیاسی قدرت) و یا به صورت غیررسمی باشند (مانند مالکان بزرگی که در ابتدای شکل گیری سکونتگاه های مورد بررسی، خودشان زمینشان را تفکیک کرده و به فروش می رسانند). این خلاً سیاسی قدرت ناشی از عدم انسجام و یکپارچگی سطوح مدیریت محلی و منطقه ای است. در این شرایط است که سکونتگاه ها به صورت متفرق و پراکنده و برنامه ریزی نشده، رشد می کنند. این مسائل معمولاً در حواشی مرزهای اداری شهرها اتفاق می افتد. بدین معنا که هر چند راز مرکز شهرها به سمت حواشی آن حرکت کنیم، از الزامات شهری (ضوابط شهرسازی و...) کاسته می شود. در محدوده مورد مطالعه و در ابتدای شکل گیری آن و زمانی که اسلامشهر جزو شهرستان ری و رباط کریم جزو شهرستان کرج بوده است، به علت عدم یکپارچگی بین سطوح مدیریتی (تفرق سیاسی) کلانشهر تهران، شهرستان کرج و شهرستان ری، دقیقاً در حواشی مرزهای اداری

آنها، سکونتگاه های حوزه اسلامشهر-رباط کریم شکل گرفته و تا دهه ۱۹۹۱، سکونتگاه ها با رشد سریع و به صورت خودرو و متفرق گسترش یافته اند (یعنی در سال های اوج مهاجرت مهاجران جویای کار و سرپناه). بعد از این دهه که اسلامشهر و رباط کریم به عنوان مرکز شهرستان قلمداد شدند، مجدداً آن تفرق سیاسی این بار بین تهران، رباط کریم و اسلامشهر تکرار می شود و سکونتگاه های نسیم شهر، گلستان، صالح آباد و نصیرشهر که بین این دو شهرستان واقع شده اند، به سرنوشت اسلامشهر و رباط کریم دچار می شوند و به صورت خودرو تا دهه ۲۰۱۱ توسعه سریع خود را ادامه می دهند. گسترش شهرنشینی، تمرکزگرایی و عدم تعادل های منطقه ای و پدیده مهاجرت نیز این امر را تشدید کرده اند.

در سال ۲۰۱۱ یک بهبود نسبی در نظام مدیریتی حوزه به وجود می آید و نظارت و کنترل در خارج از محدوده قانونی شهرها در دستور کار قرار می گیرد. به نظر می رسد این بهبود ناشی از کم شدن میزان رشد جمعیت و مهاجرت باشد. تغییر مهم دیگری که در این دهه در تقسیمات سیاسی محدوده اتفاق افتاده است، شکل گیری شهرستان بهارستان است که کانون های شهری گلستان (بخش گلستان) و نسیم شهر (بخش بوستان) را در بر می گیرد که در واقع این دو شهر را از شهرستان رباط کریم جدا کرده است.

نکته حائز اهمیت دیگر این است که باز تقسیم مستمر تقسیمات سیاسی باعث تشدید و تکرار تفرق سیاسی و فضایی در میان سکونتگاه های این محدوده در دهه های مختلف شده است.

ب) پدیده مهاجرت: طبق بررسی ها و مطالعات به عمل آمده به نظر می رسد که پدیده مهاجرت مهمترین عامل در شکل گیری سکونتگاه های خودرو در محدوده مورد مطالعه است و آن تحت تأثیر مسائل اقتصادی-اجتماعی کلانشهر تهران بوده است. ذکر این نکته ضروری است که از دهه های ۱۹۶۱ تا ۱۹۸۱ مهاجرت از شهرستان های سایر استان ها (برون استانی) به این حوزه بیشتر از سایر شهرستان های استان تهران به این محدوده است و این بدان معناست که در پی اجرای اصلاحات ارضی در دهه ۱۹۶۱ و تضعیف اقتصاد روستایی و بعد از آن انقلاب اسلامی در سال ۱۹۷۸ و جنگ تحمیلی از سال ۱۹۸۰ تا ۱۹۸۹، سیل مهاجران با مقصد تهران در این نواحی سکنی گزیدند و جمعیت ده ها هزار نفری را تشکیل دادند (جابه جایی های بین استانی). اما در دهه ۱۹۹۱ و در سرشماری ۱۹۹۶ مشاهده می کنیم که با گند شدن مهاجرت های بین استانی، تعداد مهاجران و جابه جایی های جمعیتی از سایر شهرستان های استان تهران به این حوزه بیش از مهاجرت های بین استانی است. آمار سال ۲۰۰۶ (مهاجران وارد شده طی ۱۰ سال گذشته) مؤید این گفته است، به طوری که از کل مهاجران وارد شده به اسلامشهر یعنی ۱۱۲ هزار و ۲۷۹ نفر، ۶۶ هزار و ۱۹۸ نفر از شهرستان های استان تهران به نقاط شهری و آبادی های این حوزه مهاجرت کرده اند؛ در حالی که از شهرستان های سایر استان ها ۴۰ هزار و ۴۳۰ نفر در این حوزه سکنی گزیده اند. گفتنی است مهاجرانی که از سایر استان ها به آبادی های اسلامشهر و رباط کریم آمده اند، بیش از مهاجران درون استانی به این آبادی هاست. حتی در رباط کریم علت فزونی مهاجران بین استانی به درون

استانی به خاطر تفاوت در مهاجرت زیاد به آبادی‌های رباط‌کریم است. مابقی جمعیت مهاجران را مهاجران خارجی و اظهار نشده به خود اختصاص می‌دهند. در رباط‌کریم نیز از کل مهاجران وارد شده به رباط کریم یعنی ۲۱۶ هزار و ۲۱۰ نفر، ۱۰۰ هزار و ۵۸ نفر از شهرستان‌های استان تهران به نقاط شهری و آبادی‌های این حوزه مهاجرت کرده‌اند؛ در حالی که از شهرستان‌های سایر استان‌ها ۱۰۷ هزار و ۶۴۵ نفر در این حوزه سکنی گزیده‌اند و مابقی جمعیت مهاجران را مهاجران خارجی و اظهار نشده به خود اختصاص می‌دهند.

در سال ۲۰۱۱ نیز گرایش به اسکان درآبادی و یا کانون‌های شهری حوزه مانند سال‌های ۱۹۹۶ تا ۲۰۰۶ است، ولی تفاوتی که وجود دارد این است که روند مهاجرت به طور قابل ملاحظه‌ای کندتر شده و به دلیل ازدیاد جمعیت حاصل از دهه‌های پیشین در نتیجه مهاجرت، شهرستان بهارستان نیز به تقسیمات سیاسی حوزه اضافه شده است که شهرهای گلستان و نسیم شهر (بخش بوستان) را در بر می‌گیرد (قبل از این سال این شهرها تحت مدیریت شهرستان رباط کریم بودند). کل مهاجران وارد شده به اسلام شهر برابر با ۳۲ هزار و ۳۵۰ نفر است که از این مقدار ۱۷ هزار و ۳۷ نفر از سایر شهرستان‌های تهران و ۱۲ هزار و ۴۰۹ نفر از شهرستان‌های سایر استان‌ها به این شهر وارد شده‌اند و مابقی جمعیت مهاجران را مهاجران خارجی و اظهار نشده به خود اختصاص می‌دهند. همچنین در شهرستان بهارستان از کل مهاجران به این کانون شهری یعنی ۴۳ هزار و ۱۷۰ نفر، ۱۹ هزار و ۴۲ نفر از سایر شهرستان‌های تهران و ۲۰ هزار و ۳۷۳ نفر از شهرستان‌های سایر استان‌ها به این محدوده وارد شده‌اند و مابقی جمعیت مهاجران را مهاجران خارجی و اظهار نشده به خود اختصاص می‌دهند. در شهرستان رباط کریم که در این سال شامل بخش مرکزی آن و کانون شهری نصیر شهر است، مقدار کل مهاجران برابر با ۳۰ هزار و ۴۶۴ نفر است و از این مقدار ۱۴ هزار و ۸۸۲ نفر از سایر شهرستان‌های تهران و ۱۲ هزار و ۹۳۱ نفر از شهرستان‌های سایر استان‌ها به این محدوده مهاجرت کرده‌اند و مابقی جمعیت مهاجران را مهاجران خارجی و اظهار نشده به خود اختصاص می‌دهند.

گفتنی است که در سال ۱۹۹۶ حدود ۶۵ درصد جمعیت، در سال ۲۰۰۶، ۶۰ درصد جمعیت و در سال ۲۰۱۱ حدود ۳۰ درصد جمعیت، حاصل مهاجرت‌های درون و برون استانی بوده است.

در بررسی عوامل جمعیت‌پذیری اسلام شهر، برآورد علت مهاجرت‌ها در سال ۲۰۰۶ نشان می‌دهد که ۱۴ درصد در جست‌وجوی کار و کار بهتر، سه درصد انتقال شغلی، یک درصد برای تحصیل، چهار درصد برای خدمت سربازی، ۶۰ درصد پیروی از خانوار و ۲۰ درصد سایر و اظهار نشده اشتغال دارند. در رباط کریم نیز ۱۷ درصد در جست‌وجوی کار و کار بهتر و مابقی مانند اسلام شهر است. در سال ۲۰۱۱ نیز مهاجرت‌ها با همین منطق انجام گرفته و فقط به خاطر کند شدن مهاجرت، درصد عوامل فوق پایین آمده است (به عنوان مثال فقط ۱۰ درصد برای جست‌وجوی کار و کار بهتر مهاجرت کرده‌اند). در این سال با اضافه شدن سؤال دستیابی به مسکن مناسبتر، درصد آن به ۲۰ رسیده است. این به

معنی ایفا کردن نقش خوابگاهی این سکونتگاه‌ها برای کلانشهر تهران است. در شهرستان‌های رباط کریم و بهارستان نیز مانند اسلام شهر با مشابهت درصد‌های سایر عوامل، درصد دستیابی به مسکن مناسب به ترتیب به ۱۵ و ۱۸ درصد رسیده است. فزونی درصد دستیابی به مسکن مناسب از درصد جست‌وجوی کار در این سکونتگاه‌ها به معنای خوابگاهی شدن آنها از دهه ۲۰۰۱ به بعد است.

۵.۲. عوامل درونی

از عوامل درونی می‌توان به محور تهران-ساوه و ساختار اشتغال و فعالیت در این محدوده اشاره کرد.

الف) محور ارتباطی تهران-ساوه: مهمترین عامل شکل‌پذیری کانون‌های شهری در حوزه مورد مطالعه محدوده محور تهران-ساوه (آیت اله سعیدی) است. این محور به عنوان جذب مراکز خدماتی، کارگاهی، تولیدی و ترانزیتی عامل اصلی شکل دهنده کانون‌های شهری در اطراف خود به شمار می‌آید.

محور تهران-ساوه با جذب صنایع و کارگاه‌ها و مشاغل خدماتی در حول محور خود و همچنین به دلیل داشتن فاصله نزدیک و دسترسی آسان به شهر تهران، جمعیت‌پذیری آن به سرعت در طول سال‌های ۱۹۶۶ تا کنون رو به افزایش گذاشته است و مجموعه‌های سکونتی گسترده‌ای در همجواری آن شکل گرفته‌اند. محور تهران-ساوه به عنوان محور اصلی منشعب از شهر مادر از میان سکونتگاه‌های اسلام شهر، گلستان و رباط کریم می‌گذرد و به عنوان محور اصلی و بلامنازع مجموعه‌های سکونتی محسوب شده و نقش تغذیه‌کنندگی و نیز اتصال زیرمجموعه‌های این سکونتگاه‌ها را ایفا می‌کند. صالح آباد در همجواری با گلستان و نصیرآباد در همجواری با رباط کریم نیز به تأثیر از این محور شکل گرفته‌اند. اما نسیم شهر با فاصله‌ای از بزرگراه تهران-ساوه قرار دارد و به صورت عمود بر آن با خیابان امام خمینی از این محور جدا می‌شود. این خیابان به عنوان ستون فقرات این شهر، اصلی‌ترین محور ارتباطی آن است که در واقع در اتصال با همین محور و نیز اخیراً در اتصال غیرمستقیم با آزاد راه جدید تهران-ساوه نقش اساسی در اتصال سه سکونتگاه اسماعیل آباد، اکبرآباد و وجه آباد داشته است. به خاطر همین محور این سه سکونتگاه با الحاق به همدیگر شهر نسیم شهر را تشکیل داده‌اند.

در بحث نظام ارتباطات در این حوزه باید خاطر نشان کرد که وجود کانون‌های جاذب جمعیت در چهار جهت فرعی حوزه؛ کلانشهر تهران در شمال شرقی، حوزه شهری کرج و شهریار در شمال غربی، مرقد امام خمینی در جنوب شرقی و فرودگاه امام خمینی در جنوب غربی حوزه باعث آن شده است که مسیرهای رفت‌وآمد به این نقاط از داخل حوزه عبور کند و همین مسیرها در ارتباط با آزاد راه تهران-ساوه، بزرگراه تهران-ساوه و آزاد راه و راه آهن تهران-قم در شکل‌گیری و گسترش سکونتگاه‌های مورد بررسی مؤثر واقع شوند.

ب) ساختار اشتغال و فعالیت: طی سال‌های ۱۹۶۶ تا کنون دگرگونی زیادی در ساختار فعالیت و اشتغال در مجموعه شهری تهران صورت گرفته است. بر مبنای این طرح وضعیت محور

تهران- ساوه و شهرستان اسلام‌شهر به قرار زیر بوده است:
محور تهران- ساوه پس از محور تهران-کرج دومین محور از نظر سهم اشتغال و فعالیت در مجموعه شهری تهران بوده اما به تدریج در این محور فعالیت خدمات تبعی و ناپایه استقرار یافته و در دهه اخیر محور ورامین و خاوران در فعالیت و اشتغال صنعتی جایگزین محور ساوه شده است. این محور در صنایع چوب و محصولات چوبی، کانی غیر فلزی و فلزات اساسی اولویت نسبی داشته اما در جمع کل کارگاه‌ها و اشتغال هنوز با شهر تهران فاصله بسیار دارد (۱۹، ۱۹۹۹، Tehran urban complex plan-Quoted from ۴۳, sheykhi mohammad).

اگرچه در اسلامشهر در شرایط شکل‌گیری (با توجه به رشد صنعتی و استقرار صنایع جدید در محور تهران ساوه) و تاکنون نسبت کارگران صنعتی بالاست و مبنای شکل‌گیری سکونتگاه نیز همین بوده است اما به تدریج شغل صنعتی جای خود را به مشاغل ناپایه‌ای چون فروشنده‌گی و خدمات شخصی و اجتماعی داده و در عین حال با توجه به شکل‌گیری نسبی سازمان اداری سیاسی سکونتگاه، نسبت مشاغل اداری و دفتری (کارمندی) در آن نسبت به سایر سکونتگاه‌ها بالاتر است. وجود مشاغل کشاورزی و امثال آن حاکی از به هم خوردن یکنواختی و ایجاد تنوع شغلی است. ویژگی ترکیب شغلی در گلستان حکایت از یکنواختی نسبی شغلی و وضعیت رشد سریع و انتقالی آن دارد؛ بدین معنی که نسبت کارگر صنعتی آن به نسبت بالاست و از طرفی نسبت مشاغل ناپایه خدماتی و فروشنده‌گی نیز در سطح بالایی قرار دارد که این مطلب با وجود انبارها و کارگاه‌ها و کارخانجات در محدوده بلافاصله سکونتگاه و نیز ارتباط گسترده آن با تهران بزرگ قابل توجیه می‌باشد. بر خلاف کانون‌های شهری اسلام‌شهر و گلستان، نسیم شهر بر پایه اشتغال صنعتی شکل نگرفته، بلکه موقعیت مناسب ارتباطی، پایانه تهران بزرگ، اراضی مناسب در دسترس، وجود اراضی کشاورزی و امثال آن موجب رشد سریع شده و نسبت بالای شاغلان ناپایه خدماتی و فروشنده‌گی در آن نیز تأییدی دیگر بر این مطلب می‌باشد. در این سکونتگاه همچنین مشاغل کارمندی در سطح بالایی قرار دارند.

بررسی شاغلان گروه‌های عمده فعالیت اسلام‌شهر در سال ۲۰۰۶

درصد اشتغال در گروه‌های عمده فعالیت در شهرستان اسلامشهر شامل ۳۴ درصد در بخش صنعت و ساخت، ۱۶ درصد در بخش عمده فروشی، خرده فروشی، تعمیر وسایل نقلیه موتوری و کالاهای شخصی و خانگی، ۱۳ درصد در بخش حمل‌ونقل، انبارداری و ارتباطات، هشت درصد در زمینه ساختمان ۱۰ درصد در بخش اداره امور عمومی، دفاع و تأمین اجتماعی اجباری و فقط سه درصد در بخش کشاورزی است و سایر فعالیت‌ها (آموزش، بهداشت، مستغلات و...) هر کدام درصدهای پایینی (زیر سه درصد) را به خود اختصاص می‌دهند. در شهرستان رباط‌کریم نیز درصدهای گروه‌های عمده فعالیت تقریباً به همین منوال است. در سال ۲۰۱۱ در اسلام‌شهر با کاهش فعالیت‌های کشاورزی (دو درصد) سایر فعالیت‌ها تقریباً در همان درصد (سال ۲۰۰۶) هستند. در رباط

کریم تولید صنعتی ۲۷ درصد و بخش ساختمان ۱۳ درصد و سایر فعالیت‌ها مانند اسلام‌شهر است. در شهرستان بهارستان با یک درصد کشاورزی، تولید صنعتی به ۳۴ درصد و ساختمان به ۱۴ درصد افزایش یافته و حمل‌ونقل و انبارداری هشت درصد است.

ج) قیمت ارزان زمین و مسکن: یکی دیگر از عوامل درونی برای انتخاب این محدوده برای سکونت، قیمت ارزان زمین برای احداث واحدهای مسکونی مناسب با اوضاع و احوال اقتصادی مهاجران است. مهاجران با سرمایه اندک توانایی سکونت در شهر تهران را ندارند. چراکه هم قیمت زمین و مسکن در حد بالایی قرار دارد و هم سازوکارهای مدیریتی مانع از ساخت آسان و دلخواه مسکن می‌شود. ولی در محدوده مورد بررسی به دلیل ارزانی زمین و خلأ سازمان‌های مدیریتی و نظارت بر ساخت‌وساز (در اوایل شکل‌گیری این سکونتگاه‌ها) که در بحث تفرق سیاسی و فضایی به آن اشاره شد، ساکنان به راحتی می‌توانند مسکن و نیازهای تابعه آن را به شکل دلخواه بسازند (شکل‌گیری سکونتگاه‌های خودرو و غیررسمی).

تجلی فضایی این نکته (قیمت ارزان زمین) به وجود آمدن نقاط ثانویه رشد است که کانون‌های شهری نسیم شهر، نصیر شهر و صالح آباد را در بر می‌گیرد. در واقع جمعیت‌پذیری این نقاط به میزان بیشتری حاصل عامل یاد شده است.

۶. نتیجه‌گیری

نقاط شهری مورد مطالعه در این پژوهش (اسلام‌شهر، گلستان، نسیم شهر، رباط‌کریم، صالح‌آباد، نصیرشهر)، روند پرشتاب رشد فضایی-فضایی و جمعیتی را از سال ۱۹۷۶ تا ۲۰۱۵ طی کرده‌اند. این روند موجب بلعیدن و هضم اراضی کشاورزی و شکل‌گیری و گسترش شهرها شده است. به طوری که تعداد روستاهای واقع در محدوده مورد مطالعه (اسلام‌شهر-رباط‌کریم) از ۱۲۵ واحد در سال ۱۹۹۶ به ۷۲ واحد در سال ۲۰۰۶ و ۲۰۱۱ کاهش داشته است. همچنین تعداد شهرهای این محدوده از یک شهر در سال ۱۹۷۶ به ۱۰ شهر در سال ۲۰۱۱ افزایش یافته است. به عبارتی دیگر، حدود ۵۳ روستا از سال ۱۹۹۶ تا ۲۰۱۱ دچار فرایند ادغام و الحاق شده یا به نقاط شهری جدید تبدیل شده‌اند. از این رو این محدوده در طی دوره ۱۳۵۵ تا ۱۳۹۴ با تغییر شدید کاربری کشاورزی و تبدیل آنها به عرصه‌های فعالیت و سکونت شهری و روستایی پراکنده روبه‌رو بوده است. این نتیجه با نتایج پژوهش‌های خوش‌گفتار و همکاران (۲۰۱۰) در تهران، احدنژاد و همکاران (۲۰۱۱) در شهر اردبیل و بابایی اقدام و همکاران (۲۰۱۲) در منطقه شهری اردبیل انطباق دارد.

در شکل‌گیری این روند، علل و عوامل بیرونی و درونی متعددی دخالت داشته‌اند. از جمله این موارد می‌توان به وجود منابع آب و خاک مناسب برای کشاورزی، قیمت ارزان زمین، وجود محور ارتباطی تهران-ساوه، مجاورت با شهر تهران، گسترش فعالیت‌های صنعتی، کارگاهی و کارخانه‌ای، مهاجرت و نیروی انسانی فراوان و ارزان و تفرق و ضعف حاکمیت منطقه‌ای و محلی نام برد. اما مهمترین عامل بیرونی این روند در این محدوده در این دوره،

۱ نقاط اولیه رشد، شهری اسلامشهر، رباط کریم و گلستان است.

- Azizpour m(1996), Natural environmental capacities and Urban spatial development, case: Tabriz sity, Tarbiat Modarres University in Tehran. [in Persian]
- Aspinall, J.Richard & Hill,J.Michael, (2008), Land use change: Science, policy and management , CRC Press:Taylor and Francis Group , 185.
- bigdeli mohammad(2015), Investigation of the spatial- physical stracturation proress outskirts settlements of theTehran metropolis,(Case Study: Urban areas of the eslamshar- robotkarim), Master thesis Geography and Urban Planning, kharazmi University, tehran. [in Persian]
- Bhatta , Basudeb, (2010), Analysis of urban growth and sprawl from remote sensing data , springer , Berlin Heidelberg , 172.
- Babayi Aghdam, fereydoon & et al(2012), Modeling land use changes and arid Than Made levels, In urban areas Ardabil Using the model CLUE-S, Journal of Geography and Development, 26-34. [in Persian]
- consultant engineers aban(2011), Nasimshahr master plan, Nasimshaht Municipality. [in Persian]
- consultant engineers aban(2011), Strategic Plan Eslamshahr-robotkarim area, Nasimshaht Municipality. [in Persian]
- Dewan, M.Ashraf & Yamaguchi, Yasushi, (2009), Land use and land cover change in Greater Dhaka, Bangladesh: using remote sensing to promote sustainable urbanization, applied geography, NO 29.
- Fatemi nasrabadi S(2006), ENVI software training(Satellite image processing software), National mapping agency, Research Center surveys, Tehran. [in Persian]
- Hester, D.B. (2008), Land Cover mapping and change detection in urban watersheds using Quickbird high spatial resolution satellite imagery», Ph. D. dissertation, North Carolina State University. North Carolina.
- H. Emre Bagce (2002) THE Role of Political Institutionc in Tacking Political Fragmentation and Polarization: Presidentialism VERSUS, C. Ü. İktisadi ve İdari Bilimler Dergisi.
- Hung, C.C., Coleman, T.L. and Long, O. (2004), «Supervised and unsupervised neural models for multispectral image classification. »ISPRS

مهاجرت بوده است. به طوری که بیش از ۶۵ درصد جمعیت سکونتگاه‌های مورد مطالعه در این پژوهش در سال ۱۹۹۶، بیش از ۶۰ درصد آن در سال ۲۰۰۶ و بیش از ۳۰ درصد آن در سال ۲۰۱۱ به این سکونتگاه‌ها مهاجرت کرده‌اند. این روند تحت تأثیر تمرکزگرایی و قطبش توسعه شهر تهران و مجاورت این نقاط با آن قرار داشته است. علاوه بر مهاجرت به عنوان عامل بیرونی، تفرق سیاسی را می‌توان مهمترین عامل درونی روند تغییر فضایی- فضایی محدوده مورد مطالعه آن قلمداد نمود. این تفرق یا عدم انسجام ساختاری و عملکردی بین سطوح مدیریتی استان تهران، شهرستان کرج، شهرستان ری، شهرستان‌های تهران و شهر تهران در دهه ۱۹۶۱ تا ۱۹۹۱، یعنی زمانی که اسلام‌شهر جزو شهرستان ری و رباطکریم جزو شهرستان کرج بود و اراضی آنها از ارزش معاملاتی و بورس‌بازی چندانی برخوردار نبود، از شدت بیشتری برخوردار بوده است. به‌گونه‌ای که به دلیل ضعف قدرت و اعمال حاکمیت سیاسی-اداری محلی در این دوره، موجبات مناسبات غیررسمی فراگیر زمین در این محدوده فراهم آمده بود. اما بعد از دهه ۱۹۹۱ با شهرستان شدن اسلام‌شهر و رباطکریم، قیمت زمین و مسکن نیز در آنها افزایش یافت. این بار به سبب تفرق سیاسی بین تهران، اسلام‌شهر و رباطکریم، مهاجران در پی یافتن مکان‌های دور از سیاست‌های کنترلی این دو شهرستان و زمین‌های ارزان واقع در بیرون از محدوده قانونی و حد فاصل آنها برآمدند و سکونتگاه‌های ثانویه یعنی نسیم‌شهر، گلستان، صالح‌آباد و نصیرشهر را به وجود آوردند.

بنابراین فرضیه تحقیق با عنوان نقش مهاجرت از بیرون (مهاجرت) و تفرق سیاسی از درون در شکل‌گیری و گسترش سکونتگاه‌های پیراشهری کلانشهر تهران در محدوده اسلام‌شهر-رباطکریم، تأیید می‌شود.

References:

- Asadi Iraj (2004), Metropolitan Management, strategy 'regionalism in metropolitan areas Governance, Journal of Urban Management, No17, page 32-35. [in Persian]
- Ahad neghad roshti, Mohsen & et al (2011), Assess and predict the spatial expansion of cities Using multi-temporal satellite images and geographical information system (case study: Ardabil city 1984-2011), Journal of Environmental Logistics,15-24. [in Persian]
- Akbari Elaheh, Shekari badi ali (2014), Processing and extracting information from satellite data Using ENVI software, Satellite Press. [in Persian]
- Amiran s (2005), The development of urban space in central Zagros Over the years 1956-1996, case: yasooj city, Master thesis Geography and Urban Planning, Tarbiat Modarres University in Tehran. [in Persian]

- (The Role of Political Fragmentation, Growth Control, and Spillovers, Journal of Planning Education and Research.
- Rasooli a, Mahmoodzadeh h(2010), Basics of Remote Sensing, elmiran press, tabriz.
 - Rasooli A(2008), Basics of Remote Sensing Applications: With emphasis on satellite image processing, Tabriz University Press, Tabriz. [in Persian]
 - Robert W. Burchell, Anthony Downs, Barbara Mc Cann, Sahan Mukherji, Washington (2005) Sprawl Costs Economic Impacts of Unchecked Development, Island Press. Washington. Covelo. London.
 - Statistical Center of Iran(1966), A general census of poulation and housing. [in Persian]
 - Statistical Center of Iran(1976), A general census of poulation and housing. [in Persian]
 - Statistical Center of Iran(1986), A general census of poulation and housing. [in Persian]
 - Statistical Center of Iran(1996), A general census of poulation and housing. [in Persian]
 - Statistical Center of Iran(2006), A general census of poulation and housing. [in Persian]
 - Statistical Center of Iran(2011), A general census of poulation and housing. [in Persian]
 - Salehi, Kodayi(2011), Marginalization and informal settlements: Challenges and Implications, Ghoghnoos press, Tehran. [in Persian]
 - Sheykhi M(2001), Explain the process of formation and spontaneous settlements transformation in around of tehran metropolis, case: Soltanabad, Akbarabad, golestan, University of Tehran. [in Persian]
 - Walker, Robert, (2004), Theorizing land-cover and land-use change: the case of tropical deforestation , International regional science review , NO 27
 - Yazdani chaharborj rasool(2012), Analysis of urban growth and land use change In medium-sized cities, case:Miandoab city, Master thesis Geography and Urban Planning, Tabriz University, tabriz. [in Persian]
 - Yogesh Uppalyz Thushyanthan Baskaran (2014) Political Fragmentation, Fiscal Policy and Economic Growth in Indian States, yuppal.people.ysu.edu/paper_polfrag.
 - Congress, Istanbul.
 - Kamanroodi kajoori mosa & et al(2014), City sprawl and Changes in economic, social and spatial villages around, case: Gooyam Village, Journal of Space Economics and Rural Development, third year, No3. [in Persian]
 - Khoshgoftar M & et al(2010), Spatiotemporal modeling urban growth: The method is based on combining Cellular Automata and Markov chain, Journal of Remote Sensing and GIS Association of Iran, second year, no17, 6-34. [in Persian]
 - Kalantari m(2006), Planning Sustainable Urban Development With an emphasis on spatial development, case: Master thesis urbanity field, Tarbiat Modarres University in Tehran. [in Persian]
 - Koomen, Eric; Stillwell, John; Bakema,Aldrik ; Scholten,J.Henk, (2007), Modelling land-use change: Progress and applications , Springer , 392.
 - Lu, D., Mausel, P., Brondizio, E. and Moran, e. (2004), «Change detection techniques». Int.J. Remote Sens., Vol.25, No 12, PP.2365-2401.
 - Mohammadi ali Abbas & et al(2010), Anticipated landuse changes And ground cover Using satellite images and Markov chain model, Planning Journal and Logistics Space, 14 period, 117-130. [in Persian]
 - Masoomi s(1991), Principles of Regional Planning, Plan and Budget Organization of Gilan. [in Persian]
 - Myron Orfield and Baris Gumus-Dawes (2009) MPO Rreform: A National Agenda For Reforming Metropolitan Governance, Institute on Race and Poverty at the University of Minnesota.
 - Mashhadizadeh n(1994), An analysis of the characteristics of urban planning in Iran, University of elm o sanat press, Tehran. [in Persian]
 - masoomi s(1991), Principles of Regional Planning, Plan and Budget Organization of Gilan. [in Persian]
 - Myron Orfield and Baris Gumus-Dawes (2009) MPO Rreform: A National Agenda For Reforming Metropolitan Governance, Institute on Race and Poverty at the University of Minnesota.
 - Pirnazar, Mojtaba(2015), ENVI software application guide And satellite image processing ENVI 5.1,Nghoos press, tehran. [in Persian]
 - Pillsung Byun & Adrian X. Esparza (2005) A Revisionist Model of Suburbanization and Sprawl